



WASTE CONNECTIONS
Rejoindre un avenir durable



2024

**RAPPORT DE
DÉVELOPPEMENT
DURABLE**



DANS CE RAPPORT

3

INTRODUCTION

- 3** À propos de Waste Connections
- 3** À propos de ce rapport
- 4** Lettre du chef de la direction de 2024
- 5** Faits marquants

6

CIBLES EN MATIÈRE DE DURABILITÉ

- 7** Cibles en matière de durabilité et progrès

9

AU SERVICE DES GENS

- 10** Engagement des employés
- 13** Expérience des employés
- 14** Formation et perfectionnement des employés
- 15** Sécurité des employés
- 16** Promouvoir la diversité

17

AU SERVICE DE LA PLANÈTE

- 18** Décarbonisation des opérations
- 21** Promotion de l'économie circulaire
- 22** Expansion des efforts de recyclage
- 23** Énergie renouvelable
- 24** Gestion des lixiviats
- 25** Traitement des SPFA
- 26** Émissions et efficacité du parc
- 27** Zéro déchet
- 27** Élimination des déchets de l'EP
- 28** Biodiversité et fermeture de sites
- 29** Système de gestion environnementale

30

AU SERVICE DES COMMUNAUTÉS

- 31** Impact sur la communauté
- 32** Engagement communautaire
- 33** Efforts de secours en cas de catastrophe naturelle
- 34** Justice environnementale

35

GOVERNANCE ET ÉTHIQUE

- 36** Gouvernance d'entreprise
- 37** Diversité et compétences des membres du conseil
- 38** Supervision des risques et de la durabilité
- 39** Gestion des risques et des occasions en matière de durabilité
- 40** Sécurité physique et cybersécurité
- 41** Politique environnementale
- 41** Code de conduite pour les fournisseurs

42

DONNÉES ESG ET ANNEXES

- 43** Résumé des performances
- 45** Divulcation et assurance des émissions en vertu de la GRI
- 47** Annexe relative au SASB
- 50** Task Force on Climate-Related Financial Disclosures
- 51** Objectifs de développement durable des Nations Unies
- 55** Déclarations prospectives



LETTRE DE LA DIRECTION

FAITS MARQUANTS

CIBLES EN MATIÈRE DE DURABILITÉ

AU SERVICE DES GENS

AU SERVICE DE LA PLANÈTE

AU SERVICE DES COMMUNAUTÉS

GOVERNANCE ET ÉTHIQUE

DONNÉES ESG ET ANNEXES

À propos de Waste Connections

Waste Connections (wasteconnections.com) est une entreprise de services intégrés de gestion des déchets solides qui fournit des services de collecte, de transfert et d'élimination des déchets non dangereux, y compris par voie ferroviaire, ainsi que la récupération des ressources, principalement par le recyclage et la production de carburants renouvelables. L'entreprise dessert environ neuf millions de clients résidentiels, commerciaux et industriels, principalement sur des marchés exclusifs et secondaires, dans 46 États américains et 6 provinces du Canada. Waste Connections fournit également des services de traitement, de récupération et d'élimination des déchets pétroliers non dangereux dans plusieurs bassins aux États-Unis et au Canada, ainsi que des services intermodaux pour le transport de marchandises et de conteneurs de déchets solides dans le nord-ouest du Pacifique.

À propos de ce rapport

Waste Connections s'engage à divulguer de manière transparente ses progrès en matière de développement durable. Ce rapport de développement durable annuel couvre notre rendement pour l'année civile 2023, sauf indication contraire, et fait référence aux cadres de présentation des rapports pertinents, notamment le Task Force on Climate-Related Financial Disclosures (TCFD), les normes relatives à la gestion des déchets du Sustainability Accounting Standards Board (SASB), les normes de la Global Reporting Initiative (GRI) et les objectifs de développement durable (ODD) des Nations Unies.

Ce rapport de développement durable annuel détaille nos progrès relativement aux cibles, aux initiatives et aux objectifs à long terme en matière de développement durable (disponible au format PDF). Notre [Centre de données sur le développement durable](#), qui fournit des données clés sur le rendement des trois dernières années, y compris des tableaux de données et des annexes provenant de cadres de présentation des rapports pertinents, ainsi que des archives des rapports précédents.

WASTE CONNECTIONS

Rapport de développement durable de 2024





LETTRE DE LA DIRECTION

FAITS MARQUANTS

CIBLES EN MATIÈRE DE DURABILITÉ

AU SERVICE DES GENS

AU SERVICE DE LA PLANÈTE

AU SERVICE DES COMMUNAUTÉS

GOVERNANCE ET ÉTHIQUE

DONNÉES ESG ET ANNEXES

WASTE CONNECTIONS

Rapport de développement durable de 2024

LETTRE DU CHEF DE LA DIRECTION DE 2024

Merci de l'intérêt que vous portez à Waste Connections et à nos objectifs en matière de développement durable, que nous considérons comme faisant partie intégrante de nos activités et conformes à l'accent que nous mettons sur la création de valeur pour toutes les parties prenantes. Dans la présente mise à jour annuelle, vous découvrirez notre vision : **rejoindre un avenir durable**, soit la manière dont nous mettons le développement durable en pratique.

Nous sommes ravis d'être sur la bonne voie pour atteindre les cibles auxquelles nous aspirons à long terme, notamment une réduction de 40 % de l'intensité des émissions depuis 2019. Nous continuerons à placer la barre plus haut en évaluant nos progrès annuels et en réalisant des investissements tournés vers l'avenir, comme l'introduction récente de camions à ordures entièrement électriques, testés à New York. Nos efforts ciblés rendent **service aux gens** grâce à l'engagement des employés, rendent **service à la planète** en augmentant nos contributions au sein de l'économie circulaire et rendent **service aux communautés** par l'intermédiaire de WCN Cares, qui offre des services de philanthropie, du bénévolat et un soutien communautaire continus.

Nous reconnaissons le dévouement de nos 24 000 employés qui ont contribué à l'obtention de nos résultats en 2023, notamment pour ce qui est du taux d'incidents de sécurité et du roulement volontaire, qui ont tous deux diminué en 2023, laissant également espérer une amélioration continue en 2024. De plus, nous avons élargi notre récupération des ressources en 2023 en augmentant le recyclage et la récupération

du biogaz à des fins bénéfiques, notamment grâce à notre portefeuille de nouvelles installations de gaz naturel renouvelable (GNR) en cours de développement dans nos dépotoirs.

Chez Waste Connections, nous sommes toujours tournés vers l'avenir – pour **rejoindre un avenir durable** –, et nous appliquons une stratégie qui nous est bénéfique depuis plus de 27 ans. Nous vous encourageons à en apprendre davantage sur les efforts que nous déployons continuellement dans le cadre d'initiatives visant à protéger l'environnement et les communautés que nous avons le privilège de desservir, à autonomiser et à motiver nos employés, tout en stimulant la croissance et la création de valeur pour nos actionnaires.

Merci encore de l'intérêt que vous portez au développement durable chez Waste Connections.

Ronald J. Mittelstaedt
Président et chef de la direction



FAITS MARQUANTS DE 2023

11,2 %

Croissance des revenus

+70 points de base

Expansion de la marge de BAIDA ajusté¹

22 %

Amélioration du roulement volontaire

7 %

Amélioration de la sécurité (taux d'incidents)

41 %

Réduction de l'intensité des émissions par rapport à la référence de 2019

13,5 %

Rendement total pour les actionnaires²

¹ Mesure non conforme aux PCGR. Consultez les mesures non conformes aux PCGR aux pages 74 à 76 de notre rapport annuel sur le formulaire 10-K pour l'année qui s'est terminée le 31 décembre 2023.

² Le rendement total pour les actionnaires « (RTA) » désigne le bénéfice généré par l'appréciation des actions et les dividendes. Source : Données et analyses financières ainsi que dividendes historiques de FactSet.



LETTRE DE LA DIRECTION

FAITS MARQUANTS

CIBLES EN MATIÈRE DE DURABILITÉ

AU SERVICE DES GENS

AU SERVICE DE LA PLANÈTE

AU SERVICE DES COMMUNAUTÉS

GOVERNANCE ET ÉTHIQUE





DONNÉES ESG ET ANNEXES

WASTE CONNECTIONS

Rapport de développement durable de 2024

FAITS MARQUANTS

Les objectifs environnementaux, sociaux et de gouvernance (ESG) font partie intégrante de notre stratégie visant à créer de la valeur pour toutes les parties prenantes.

 <p>GENS</p>	<p>22 % Amélioration du roulement volontaire en 2023</p>	<p>Taux total d'incidents déclarables (TTID)</p> <p>50 % meilleur que la moyenne du secteur</p>	<p>25 % Augmentation du nombre de formations proposées en 2023</p>	<p>>2 000 Capacité de formation interne des conducteurs commerciaux</p>
 <p>PLANÈTE</p>	<p>41 % Amélioration de l'intensité des émissions depuis 2019</p>	<p>Les compensations opérationnelles dépassent nos émissions de</p> <p>>4x</p>	<p>500 M\$ Engagement en faveur des objectifs de durabilité, y compris 200 millions de dollars pour les usines GNR</p>	<p>>90 M Gallons de capacité d'élimination des SPFA des lixiviats</p>
 <p>COMMUNAUTÉ</p>	<p>>2 M\$ récoltés lors de la WCN Golf Classic for Kids de 2024</p>	<p>>10 000 vélos et casques livrés à des enfants en 2023</p>	<p>~7 M\$ Total des dons caritatifs en 2023</p>	<p>Ouverture du campus sur la durabilité au dépotoir de Champ</p>
 <p>GOVERNANCE</p>	<p>Le conseil d'administration assure la supervision des cibles ESG</p>	<p>Cibles ESG intégrées à la rémunération de la direction</p>	<p>50 % Diversité de genre et d'ethnicité au sein du conseil</p>	<p>~40 % Actualisation des membres du conseil au cours des cinq dernières années</p>

NOTRE PARCOURS

- 2018**
 - Création du rapport de développement durable
 - Divulgarion du cadre de la GRI avec des données de portée 1, 2 et 3
- 2019**
 - Ajout de la politique de diversité
 - Ajout du cadre relatif au SASB
- 2020**
 - Introduction des cibles ESG sous la supervision du conseil
 - Engagement de 500 millions de dollars pour atteindre les cibles
 - Nomination d'un vice-président de l'ingénierie et de la durabilité
- 2021**
 - Intégration des cibles ESG à la rémunération de la direction
 - Élargissement de la divulgation des politiques en matière d'environnement, de droits de l'homme et de cybersécurité
- 2022**
 - Ajout de nouvelles cibles d'émissions visant une réduction absolue et à une nouvelle amélioration de l'intensité des émissions
 - Ajout d'un cadre relatif au TCFD
 - Divulgarion des données EEO-1
 - Création du Centre de données sur le développement durable
- 2023**
 - Doublement de la cible de réduction des émissions de portée 1 et 2, qui passe à 30 %
 - Révision de l'initiative Science-Based Target (SBT)
 - Atteinte de la cible de 30 % de diversité de genre au sein du conseil
- 2024**
 - Mise en service de plusieurs usines GNR et d'une installation de recyclage avancée
 - Livraison des premiers véhicules électriques
 - Ouverture d'un campus sur la durabilité au dépotoir de Champ



LETTRE DE LA DIRECTION

FAITS MARQUANTS

CIBLES EN MATIÈRE DE DURABILITÉ

AU SERVICE DES GENS

AU SERVICE DE LA PLANÈTE

AU SERVICE DES COMMUNAUTÉS

GOVERNANCE ET ÉTHIQUE

DONNÉES ESG ET ANNEXES

CIBLES EN MATIÈRE DE DURABILITÉ

WASTE CONNECTIONS

*Rapport de développement
durable de 2024*





LETTRE DE LA DIRECTION

FAITS MARQUANTS

CIBLES EN MATIÈRE DE DURABILITÉ

AU SERVICE DES GENS

AU SERVICE DE LA PLANÈTE

AU SERVICE DES COMMUNAUTÉS

GOVERNANCE ET ÉTHIQUE

DONNÉES ESG ET ANNEXES

WASTE CONNECTIONS

Rapport de développement durable de 2024

CIBLES EN MATIÈRE DE DURABILITÉ ET PROGRÈS



500 M\$
Investissements pour atteindre nos cibles

Chez Waste Connections, notre engagement à créer de la valeur inclut une focalisation stratégique sur les priorités ESG, une communication claire de nos progrès et un investissement de 500 millions de dollars pour atteindre les cibles auxquelles nous aspirons à long terme, que nous pensons être sur la bonne voie pour atteindre. Depuis la création de l'entreprise en 1997, nous appliquons bon nombre de ces mêmes priorités, qui font partie intégrante de notre succès continu.



Notre groupe de travail sur le développement durable supervise et examine continuellement nos cibles afin d'évaluer les progrès et éventuellement de mettre à jour les objectifs existants. L'atteinte de nos cibles environnementales est supervisée par notre vice-président de l'ingénierie et du développement durable qui, parmi d'autres cadres supérieurs, informe régulièrement notre conseil d'administration sur les questions liées à la durabilité. La progression vers les cibles auxquelles nous aspirons sur 15 ans est une composante de la rémunération de la direction et est examinée par notre conseil d'administration.

En tant qu'entreprise de services environnementaux, Waste Connections estime que la protection de la planète fait partie intégrante de ses activités. Nous nous engageons à gérer et à développer nos activités de manière responsable tout en minimisant notre impact sur l'environnement et les communautés que nous avons le privilège de desservir. Nos objectifs environnementaux mettent l'accent sur la conformité opérationnelle, la réduction des émissions de portée 1 et 2, le développement de la récupération des ressources et de leur réutilisation bénéfique, l'amélioration de l'efficacité des ressources, l'intégration de la biodiversité dans les plans de fermeture de sites ainsi qu'une communication

et une collaboration continues avec les principales parties prenantes.

Nos résultats démontrent l'efficacité de nos efforts, les émissions de portée 1 et 2 ayant diminué de 13 % par rapport à notre année de référence 2019, malgré une augmentation de près de 50 % des revenus, ce qui s'est traduit par une réduction de 41 % de l'intensité des émissions au cours de la même période. Nos efforts de recyclage et de récupération du biogaz, l'utilisation de véhicules à carburant alternatif et le piégeage permanent du carbone dans nos dépotoirs ont permis d'éviter des émissions qui ont dépassé nos émissions opérationnelles d'environ quatre fois en 2023.

Nous entrevoyons des pistes importantes pour renforcer encore le rendement environnemental en mettant l'accent sur la gérance environnementale et en atteignant nos objectifs de développement durable, notamment en installant de nouvelles usines GNR dans nos dépotoirs et en mettant en service nos premiers véhicules électriques.



CIBLE

Progrès par rapport à nos cibles

LETTRÉ DE LA DIRECTION

FAITS MARQUANTS

CIBLES EN MATIÈRE DE DURABILITÉ

AU SERVICE DES GENS

AU SERVICE DE LA PLANÈTE

AU SERVICE DES COMMUNAUTÉS

GOVERNANCE ET ÉTHIQUE

DONNÉES ESG ET ANNEXES



ÉMISSIONS

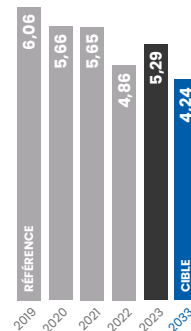
OBJECTIF

Réduire les émissions de portée 1 et 2 de **30 %**



✓ Sur la bonne voie

Émissions
Mesurées en tm éq. CO₂



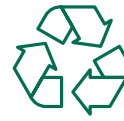
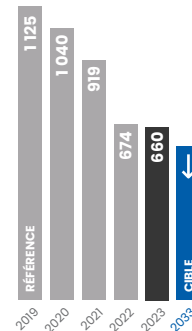
INTENSITÉ DES ÉMISSIONS

OBJECTIF

Amélioration continue de l'intensité des émissions

✓ Sur la bonne voie

Intensité des émissions
Mesurée en tm éq. CO₂/M\$ de revenus



RECYCLAGE

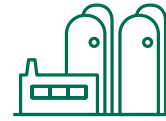
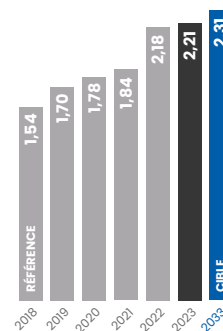
OBJECTIF

50 %
Augmentation du nombre de tonnes recyclées



✓ Sur la bonne voie

Recyclage
Mesuré en tonnes (M)



RÉCUPÉRATION DU BIOGAZ

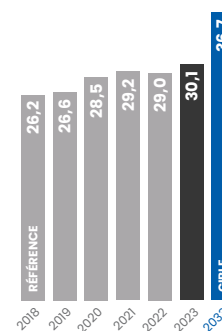
OBJECTIF

40 %
Augmentation de la récupération du biogaz



✓ Sur la bonne voie

Récupération du biogaz
Mesurée en pieds cubes standard (G)



LIXIVIAT

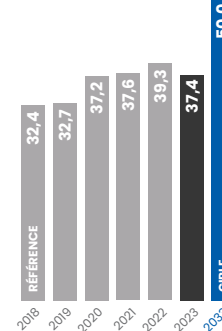
OBJECTIF

50 %
des lixiviats traités sur place



✓ Sur la bonne voie

Lixiviats traités sur place
Mesurés en pourcentage



SÉCURITÉ

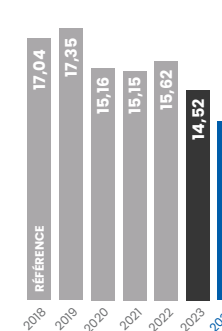
OBJECTIF

25 %
Réduction du taux d'incidents



✓ Sur la bonne voie

Taux d'incidents
Mesuré en incidents par tranche de 200 000 heures de travail



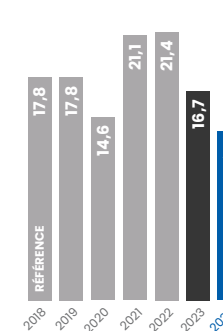
FIDÉLISATION DES EMPLOYÉS

OBJECTIF

Amélioration continue du roulement volontaire des employés

✓ Sur la bonne voie

Roulement volontaire
Mesuré en pourcentage



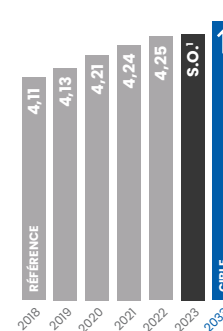
ENGAGEMENT DES EMPLOYÉS

OBJECTIF

Amélioration continue des scores de leadership au service des autres

✓ Sur la bonne voie

Résultats de l'enquête sur le leadership au service des autres
Sur une échelle de 1 à 5



WASTE CONNECTIONS

Rapport de développement durable de 2024

¹ L'enquête sur le leadership au service des autres a été remaniée en 2023 et n'est plus comparable à celle des années précédentes.



LETTRE DE LA DIRECTION

FAITS MARQUANTS

CIBLES EN MATIÈRE DE DURABILITÉ

AU SERVICE DES GENS

AU SERVICE DE LA PLANÈTE

AU SERVICE DES COMMUNAUTÉS

GOUVERNANCE ET ÉTHIQUE

DONNÉES ESG ET ANNEXES

AU SERVICE DES GENS



WASTE CONNECTIONS

*Rapport de développement
durable de 2024*



LETTRE DE LA DIRECTION

FAITS MARQUANTS

CIBLES EN MATIÈRE DE DURABILITÉ

AU SERVICE DES GENS

AU SERVICE DE LA PLANÈTE

AU SERVICE DES COMMUNAUTÉS

GOVERNANCE ET ÉTHIQUE

DONNÉES ESG ET ANNEXES

ENGAGEMENT DES EMPLOYÉS

Chez Waste Connections, nous pensons que notre palmarès en matière de différenciation et de surperformance est dû à l'importance que nous accordons au capital humain et à notre vision de longue date selon laquelle **la culture compte**.

Notre philosophie basée sur le leadership au service des autres favorise une culture qui met l'accent sur les relations, la diversité des opinions, la sécurité et la responsabilité. Au fil de la croissance de notre entreprise – et de notre base d'environ 24 000 employés –, nous restons ancrés dans notre culture et réaffirmons notre engagement en faveur du capital humain, notamment en tirant parti de nouvelles initiatives, comme nos programmes de formation internes, pour améliorer continuellement l'engagement, la rétention et la sécurité des employés.



WASTE CONNECTIONS

Rapport de développement durable de 2024



LA CULTURE COMPTE POUR WASTE CONNECTIONS

Chez Waste Connections, nous prenons des mesures proactives pour nous assurer que notre culture correspond à nos valeurs opérationnelles. L'accent que nous mettons sur le leadership au service des autres encourage les dirigeants à investir pour aider nos équipes à grandir et à se développer tout en promouvant une culture d'entraide et de soutien des communautés que nous servons.

VALEURS OPÉRATIONNELLES :

- Sécurité
- Intégrité
- Service à la clientèle
- Offrir un endroit où il fait bon travailler
- Devenir la meilleure entreprise de gestion des déchets



FAITS MARQUANTS DE LA CULTURE ET DE L'ENGAGEMENT EN 2024



>40 %
Amélioration du roulement volontaire à partir du milieu de 2022

→ Élargissement considérable des programmes de formation en personne et virtuels, y compris des cours de leadership au service des autres

→ Ouverture d'écoles internes de permis de conduire commerciaux (PCC) pour améliorer les compétences des employés existants et nouveaux; en partenariat avec un programme de techniciens diesel, avec des bourses disponibles pour les personnes à charge des employés

→ Création d'une enquête actualisée sur l'engagement des employés, « WCN Listens », avec des taux de réponse de plus de 90 %

→ Poursuite de la croissance des salaires et des avantages sociaux des employés, y compris l'expansion continue du programme de bourses de WCN



LETTRE DE LA DIRECTION

FAITS MARQUANTS

CIBLES EN MATIÈRE DE DURABILITÉ

AU SERVICE DES GENS

AU SERVICE DE LA PLANÈTE

AU SERVICE DES COMMUNAUTÉS

GOVERNANCE ET ÉTHIQUE

DONNÉES ESG ET ANNEXES

Leadership au service des autres : une approche différenciée

Depuis 2006, le leadership au service des autres définit et différencie notre organisation. En tant que concept de gestion, le leadership au service des autres inverse la hiérarchie traditionnelle en positionnant les leaders de manière à servir leurs employés sur le plan professionnel et personnel. La philosophie donne du pouvoir aux employés, donne la priorité à leurs besoins et encourage le partage des responsabilités en matière de développement personnel et professionnel.

Les efforts de développement du leadership de Waste Connections incluent des séances de formation de plusieurs jours sur le leadership au service des autres, des formations sur la gestion des districts et des webinaires de leadership sur divers sujets. Les employés de l'ensemble de l'organisation ont accès à des cours de formation supplémentaires sur la sécurité, les ventes, l'entretien, les opérations et les finances.

Nous cherchons à améliorer continuellement le niveau de responsabilité et à récompenser les dirigeants qui adoptent le leadership au service

des autres en demandant une rétroaction aux employés à l'aide d'évaluations annuelles anonymes des gestionnaires. L'enquête « WCN Listens » a été mise en place en 2023 pour augmenter la spécificité et élargie pour intégrer de nouveaux postes de gestionnaires. Elle a été bien accueillie, avec des taux de réponse supérieurs à 90 %. Les résultats des enquêtes sont intégrés aux régimes de rémunération de la direction, ainsi que plusieurs autres indicateurs, notamment le développement des talents et la sécurité.

480
Nombre total
de séances de
formation en 2023

96 %
Taux de
participation
des employés aux
formations en 2023

770
Nombre d'employés qui ont
participé aux 38 formations
dédiées au leadership au
service des autres

UNE CULTURE PRIMÉE

Nous sommes fiers d'avoir récemment reçu plusieurs distinctions Comparably, suite à des nominations par des employés, d'après la rétroaction directe des employés, ce qui témoigne de notre culture intentionnelle.

Meilleure évolution de carrière 2023 et 2024 (grandes entreprises)

Employés les plus heureux 2023 et 2024 (grandes entreprises)

Meilleurs avantages et avantages sociaux d'entreprise 2023 et 2024 (grandes entreprises)

Meilleur équilibre travail-vie personnelle 2024 (grandes entreprises)

Meilleures équipes de direction 2024 (grandes entreprises)

Meilleure culture d'entreprise 2023 (grandes entreprises)

Meilleurs chefs de la direction 2023 (grandes entreprises)

Meilleurs chefs de la direction en matière de diversité 2023
(grandes entreprises)

Meilleure entreprise en matière de diversité 2023
(grandes entreprises)

Meilleures chefs de la direction féminines 2023
(grandes entreprises)

Meilleure entreprise pour les femmes 2023 (grandes entreprises)



WASTE CONNECTIONS

Rapport de développement
durable de 2024



LETTRE DE LA DIRECTION

FAITS MARQUANTS

CIBLES EN MATIÈRE DE DURABILITÉ

AU SERVICE DES GENS

AU SERVICE DE LA PLANÈTE

AU SERVICE DES COMMUNAUTÉS

GOVERNANCE ET ÉTHIQUE

DONNÉES ESG ET ANNEXES

Rétention et engagement des employés

22 %

Réduction du roulement volontaire en 2023 et baisse supplémentaire de 20 % jusqu'en septembre 2024

Chez Waste Connections, nous pensons qu'investir dans la formation et le développement des employés, dans le renforcement des relations et dans la responsabilisation au sein de l'organisation permettra d'améliorer les mesures de la rétention grâce à un engagement accru des employés.

Le roulement volontaire a diminué de 22 % en 2023 et a continué de s'améliorer en 2024, avec une baisse supplémentaire de 20 % observée jusqu'en septembre. Nous pensons que la réduction de la rotation volontaire devrait se traduire par de nouvelles améliorations sur les plans de l'engagement des employés, des mesures de sécurité, de la rentabilité et de la satisfaction de la clientèle. Pour y parvenir, nous avons élargi notre offre technologique de recrutement afin d'élargir le bassin de candidats et de recruter les meilleurs, augmenté la formation des nouveaux superviseurs et ouvert deux écoles de conduite internes afin de perfectionner les employés actuels et potentiels, un programme qui permet de fidéliser les employés.



WASTE CONNECTIONS

Rapport de développement durable de 2024



LETTRE DE LA DIRECTION

FAITS MARQUANTS

CIBLES EN MATIÈRE DE DURABILITÉ

AU SERVICE DES GENS

AU SERVICE DE LA PLANÈTE

AU SERVICE DES COMMUNAUTÉS

GOVERNANCE ET ÉTHIQUE

DONNÉES ESG ET ANNEXES

WASTE CONNECTIONS

Rapport de développement durable de 2024

EXPÉRIENCE DES EMPLOYÉS

Tout au long du parcours de nos employés, nous nous engageons à créer une expérience Waste Connections distincte, emblématique de notre culture.

Nous innovons constamment et personnalisons les interactions avec les candidats et les employés à l'aide de technologies basées sur l'IA, du développement personnalisé des employés, d'avantages individualisés en matière de bien-être et d'outils de rétroaction améliorés pour les employés. De l'intégration à la croissance professionnelle continue, nous nous efforçons de faire en sorte que chaque employé se sente motivé, stimulé et soutenu.

Embauche et engagement

Plateforme d'acquisition de talents pilotée par l'IA; recrutement dédié sur le terrain et intégration avec une formation dispensée par l'entreprise

Soutien et rétention

Logiciel de rétroaction pour les employés; activités sur le terrain axées sur la rétention, y compris des compétitions de sécurité

Formation et développement

Centres pour conducteurs commerciaux destinés à améliorer les compétences et à former les employés existants et potentiels; développement des superviseurs de première ligne; contenu robuste du système de gestion de l'apprentissage (SGA) complété par des séances en classe en personne

Bienveillance et connexion

Régimes d'avantages sociaux robustes avec un bien-être individualisé; programmes de bourses pour les personnes à charge des employés; fonds de secours aux employés; bénévolat et soutien communautaire

PROMOUVOIR LE DÉVELOPPEMENT DURABLE

PROMOUVOIR LA SÉCURITÉ GRÂCE À DES RODÉOS D'ÉQUIPEMENT

Les rodéos d'équipement font partie de notre culture depuis des années. Ils nous permettent de récompenser et de remercier les conducteurs, les opérateurs d'équipement et les professionnels de l'entretien qui incarnent notre première valeur fondamentale : la sécurité. Dans un environnement centré sur la famille, les participants utilisent leurs compétences physiques et techniques pour démontrer leur expertise et rivaliser contre leurs pairs. La compétition commence au niveau des districts, passe aux divisions et aux régions, puis culmine au rodéo international de WCN.



Soutien des employés dans le besoin

2,5 M\$
Total des fonds déployés au profit de 400 employés de Waste Connections

Le fonds de secours aux employés (ERF) de Waste Connections aide les employés et leurs familles en cas de difficultés financières importantes à la suite d'une catastrophe naturelle ou d'un autre événement catastrophique. Les cotisations des employés et des fournisseurs de Waste Connections aident les bénéficiaires à payer leurs frais de subsistance essentiels, comme la nourriture, les vêtements, les services publics, les logements temporaires, les réparations immobilières et d'autres produits de première nécessité. Depuis sa création en 2017, le fonds de secours aux employés a aidé environ 400 employés de Waste Connections, avec un déploiement de fonds dépassant 2,5 millions de dollars.

Bourse Waste Connections

2,25 M\$
Engagement total en bourses

Le programme de bourses de Waste Connections aide les enfants des employés à atteindre leurs objectifs en matière d'enseignement professionnel, technique et universitaire. Le programme de bourses décerne des bourses renouvelables aux enfants des employés de Waste Connections en fonction de leurs résultats scolaires, du leadership démontré, de leur participation à des activités scolaires, de leur expérience professionnelle, de leurs objectifs de carrière et de leur situation familiale. Un tiers impartial détermine les boursiers, qui reçoivent 2 500 dollars chacun par année universitaire pendant quatre ans au maximum. Le programme, qui en est à sa cinquième année, a permis de distribuer plus de 1 million de dollars en bourses à 222 étudiants, pour un engagement total de 2,25 millions de dollars.



LETTRE DE LA DIRECTION

FAITS MARQUANTS

CIBLES EN MATIÈRE DE DURABILITÉ

AU SERVICE DES GENS

AU SERVICE DE LA PLANÈTE

AU SERVICE DES COMMUNAUTÉS

GOVERNANCE ET ÉTHIQUE

DONNÉES ESG ET ANNEXES

FORMATION ET DÉVELOPPEMENT DES EMPLOYÉS

Les occasions d'apprentissage sont bénéfiques pour notre personnel à la fois personnellement et professionnellement, et constituent la pierre angulaire de notre culture. Notre SGA permet d'accéder sur appareil mobile, tablette ou ordinateur à une bibliothèque complète de ressources d'apprentissage et de développement. Le contenu ne cesse d'augmenter, avec des séances de formation obligatoires couvrant des sujets comme la sécurité, le code de conduite et d'éthique, les bases antitrust, la prévention du harcèlement, la discrimination, la diversité et l'inclusion, la confidentialité des consommateurs et la cybersécurité.

Nos offres de formation ont augmenté de 25 % en 2023, la participation des employés à des séances de formation en personne ou virtuelles ayant augmenté de près de 40 % par rapport à l'année précédente, jusqu'à près de 100 % des employés de Waste Connections. Nous sommes impatients d'élargir encore le contenu éducatif dans notre SGA et de continuer à augmenter les formations en classe, qui favorisent le développement des employés, créent des relations et consolident la culture.

WASTE CONNECTIONS

Rapport de développement durable de 2024

Programmes de formation en vedette

Série de développement personnel

Outre les séances de formation sur la réglementation, la sécurité et la culture, nous avons mis en place un certain nombre de cours pour favoriser le développement personnel, notamment « Intelligence émotionnelle » et « Leadership situationnel ». Ces cours s'appliquent à la fois à la vie professionnelle et personnelle dans une optique de développement conforme à nos valeurs.

La culture compte

Compte tenu de notre forte croissance, nous avons mis en place le cours « La culture compte » pendant le processus d'intégration. Le programme inclut l'histoire de Waste Connections ainsi que nos cinq valeurs opérationnelles, y compris notre approche de la sécurité et les principes clés du leadership au service des autres.

Formation des superviseurs de première ligne

Les superviseurs jouent un rôle critique dans notre organisation. Compte tenu de leurs interactions avec nos employés de première ligne, ils sont particulièrement bien placés pour communiquer régulièrement nos objectifs, défendre nos valeurs opérationnelles et incarner notre culture d'entreprise. Notre cours « Formation des superviseurs de première ligne » est axé sur la communication et la prise de décisions fondées sur des valeurs.

Sens des affaires

La formation financière « Sens des affaires » est liée aux priorités stratégiques de Waste Connections. Disponible sous la forme d'un atelier en ligne de six heures ou d'une formation en personne sur trois jours, ce programme aligne les efforts opérationnels sur la stratégie de l'entreprise et se concentre sur le développement des cinq facteurs commerciaux : la trésorerie, le profit, les actifs, la croissance et les ressources humaines.

Formation sur le code de conduite

Tous les directeurs, dirigeants, superviseurs et employés commerciaux et administratifs reçoivent une formation sur notre code de conduite et d'éthique lors de leur embauche et au moins une fois aux trois ans par la suite. Nous proposons des formations supplémentaires et plus fréquentes sur notre code de conduite et d'éthique lorsque des modifications importantes y sont apportées ou si nécessaire pour respecter les règles et réglementations applicables ou en cas d'éventuels comportements contraires à l'éthique.

Formation sur la cybersécurité

Nous demandons à tous les employés exposés à des risques de cybersécurité de suivre une formation en cinq parties conçue pour les sensibiliser à la cybersécurité et les informer sur les menaces actuelles. Nous proposons également des cours numériques axés sur la sensibilisation à l'hameçonnage et aux attaques de cybersécurité courantes.

PROMOUVOIR LE DÉVELOPPEMENT DURABLE

FORMATION ET PERFECTIONNEMENT DES CONDUCTEURS COMMERCIAUX

Caroline du Nord et Texas

Les programmes de formation pour le PCC de Waste Connections à Gastonia, en Caroline du Nord, et à Houston, au Texas, consolident notre portefeuille de conducteurs commerciaux potentiels et offrent aux employés existants la possibilité d'améliorer leurs compétences, en plus d'améliorer leur moral et de les fidéliser. Pour en savoir plus, consultez [cette page](#).





LETTRE DE LA DIRECTION

FAITS MARQUANTS

CIBLES EN MATIÈRE DE DURABILITÉ

AU SERVICE DES GENS

AU SERVICE DE LA PLANÈTE

AU SERVICE DES COMMUNAUTÉS

GOVERNANCE ET ÉTHIQUE

DONNÉES ESG ET ANNEXES

WASTE CONNECTIONS

Rapport de développement durable de 2024

SÉCURITÉ DES EMPLOYÉS

Renforcer notre première valeur opérationnelle : la sécurité

Nous sommes conscients de notre responsabilité envers nos employés, nos clients et les communautés que nous desservons afin de réduire les incidents et de garantir la sécurité. La sécurité est une responsabilité partagée par tous les employés, et nous utilisons une approche basée sur le comportement, ancrée dans notre culture de leadership au service des autres axée sur l'engagement. Cette approche distinctive récompense non seulement le succès, mais elle renforce également la responsabilité, en tenant les employés et les dirigeants responsables de tout comportement dangereux.

Pour compléter notre philosophie axée sur le leadership au service des autres, nous utilisons des outils technologiques afin d'évaluer le profil de risque de nos employés. Ces classements favorisent une communication claire et un encadrement basé sur le comportement, qui sont suivis et évalués. Nous pensons que cette approche est essentielle à nos mesures de sécurité supérieures à la moyenne du secteur des déchets solides. Cela explique également pourquoi nous avons toujours réussi à réduire les incidents de sécurité dans les entreprises récemment acquises de plus de 50 % dès la première année d'activité.

Bien que notre culture et notre approche comportementale soient essentielles à notre réussite en matière de sécurité, la technologie est également un outil important pour repérer

les comportements à risque et les gérer grâce à des opportunités d'encadrement. Avec la mise à niveau de 10 millions de dollars de nos systèmes de caméras à bord dans l'ensemble de notre parc, nous exploitons la technologie pour définir les comportements à risque. Nous suivons activement l'efficacité de l'encadrement des gestionnaires et récompensons les employés qui adoptent régulièrement un comportement prudent et incarnent notre première valeur opérationnelle.

Grâce à la baisse du roulement volontaire et à notre approche proactive visant à nous séparer des employés qui adoptent régulièrement des comportements dangereux, notre taux d'incidents jusqu'en septembre 2024 a baissé de 13 % par rapport aux niveaux de 2022, dont une amélioration de 7 % en 2023.



13 %

Amélioration du taux d'incidents par rapport aux niveaux de 2022





LETTRE DE LA DIRECTION

FAITS MARQUANTS

CIBLES EN MATIÈRE DE DURABILITÉ

AU SERVICE DES GENS

AU SERVICE DE LA PLANÈTE

AU SERVICE DES COMMUNAUTÉS

GOVERNANCE ET ÉTHIQUE

DONNÉES ESG ET ANNEXES

WASTE CONNECTIONS

Rapport de développement durable de 2024

PROMOUVOIR LA DIVERSITÉ

Chez Waste Connections, nous nous engageons à constituer et à développer des équipes diversifiées qui fonctionnent dans un environnement de respect mutuel, où tous les employés se sentent inclus et habilités à contribuer. Des informations sur la composition de nos effectifs se trouvent dans notre [rapport sur l'égalité d'accès à l'emploi \(EEO-1\)](#).



Pour promouvoir et renforcer la diversité et l'inclusion, nous avons lancé plusieurs initiatives, notamment l'adoption d'une politique de diversité officielle pour notre conseil d'administration et notre haute direction, ainsi que la création de groupes de ressources pour les employés afin de favoriser un lieu de travail inclusif.



Les groupes de ressources pour les employés en un coup d'œil

RÉSEAU DES FEMMES

Adhésion

Le Réseau des femmes compte plus de 2 300 membres, ce qui reflète notre engagement en faveur de l'autonomisation des femmes au sein de l'entreprise.

Développement personnel

Le Réseau des femmes en est à la troisième année du programme de mentorat et propose des opportunités d'apprentissage pour le développement professionnel.

Événements caritatifs

Parmi les points forts, citons nos membres canadiens qui ont amassé 10 000 dollars canadiens pour la sensibilisation au cancer du sein et notre section de Washington qui a organisé une collecte de nourriture au profit de plus de 550 enfants.



Les groupes de ressources pour les employés en un coup d'œil

RÉSEAU S.E.R.V.E.

SOUTIEN, VALORISE ET FIDÉLISE LES ANCIENS COMBATTANTS EMPLOYÉS

Adhésion

Notre communauté d'anciens combattants compte près de 1 000 membres, ce qui témoigne de notre dévouement constant envers ceux qui ont servi.

Développement personnel

Le Réseau S.E.R.V.E. propose des événements de conférenciers invités, des opportunités de mentorat et de l'aide pour gérer les nombreux avantages et opportunités liés aux anciens combattants.

Événements caritatifs

Notre réseau de Wichita, au Kansas, a fait don de 7 000 \$ de nourriture à un refuge pour anciens combattants sans abri, et notre section de Denver, dans le Colorado, a fourni près de 15 000 denrées alimentaires au Bill Daniels Veteran Service Center.



LETTRE DE LA DIRECTION

FAITS MARQUANTS

CIBLES EN MATIÈRE DE DURABILITÉ

AU SERVICE DES GENS

AU SERVICE DE LA PLANÈTE

AU SERVICE DES COMMUNAUTÉS

GOUVERNANCE ET ÉTHIQUE

DONNÉES ESG ET ANNEXES

AU SERVICE DE LA PLANÈTE

WASTE CONNECTIONS

*Rapport de développement
durable de 2024*



LETTRE DE LA DIRECTION

FAITS MARQUANTS

CIBLES EN MATIÈRE DE DURABILITÉ

AU SERVICE DES GENS

AU SERVICE DE LA PLANÈTE

AU SERVICE DES COMMUNAUTÉS

GOVERNANCE ET ÉTHIQUE

DONNÉES ESG ET ANNEXES

DÉCARBONISATION DE NOS OPÉRATIONS

Waste Connections reconnaît le lien entre les émissions et le changement climatique. La collecte et le traitement responsable des déchets solides de nos clients, ainsi que la biodégradation naturelle de certains flux de déchets dans les dépotoirs, génèrent des émissions. Nous nous engageons à atténuer ces émissions tout en développant des activités opérationnelles qui réduisent les émissions de GES, notamment en augmentant le recyclage et en utilisant de manière bénéfique les gaz d'enfouissement.

Les principales sources d'émissions dans nos activités sont causées par les matières putrescibles qui se décomposent au fil du temps. Nous travaillons activement à récupérer et à utiliser de manière bénéfique les gaz d'enfouissement grâce à des systèmes de collecte et de contrôle. Afin de réduire les émissions fugitives et de progresser encore vers notre objectif de réduire les émissions totales de portée 1 et 2 de 30 %, nous prévoyons d'utiliser davantage de systèmes de couverture temporaire pour piéger le gaz à des fins d'utilisation bénéfique,

de moderniser et d'élargir les systèmes de collecte de gaz existants et d'installer de nouveaux systèmes, souvent avant les exigences réglementaires.

Dans la mesure du possible, nous convertissons les gaz d'enfouissement en électricité ou en GNR pouvant être ajoutés au réseau ou injectés dans des gazoducs, ce qui compense l'utilisation de sources de carburants d'origine fossile. L'élargissement de nos sites de GNR est bénéfique pour notre activité et pour l'environnement, et fait partie intégrante de l'atteinte de notre cible de réduction des émissions.

13 %
Baisse des émissions
de portée 1 et 2 par
rapport à l'année
de référence 2019

41 %
Réduction de l'intensité
des émissions par
rapport à la référence
de 2019

>4x
Compensations
opérationnelles
dépassant nos
émissions

WASTE CONNECTIONS

Rapport de développement
durable de 2024





LETTRE DE LA DIRECTION

FAITS MARQUANTS

CIBLES EN MATIÈRE DE DURABILITÉ

AU SERVICE DES GENS

AU SERVICE DE LA PLANÈTE

AU SERVICE DES COMMUNAUTÉS

GOVERNANCE ET ÉTHIQUE

DONNÉES ESG ET ANNEXES

En 2023, nos émissions de portée 1 ont augmenté par rapport à l'année précédente, principalement en raison d'acquisitions, d'impacts temporaires sur d'autres sites et de la préparation de nouvelles installations de GNR, ce qui s'est traduit par une augmentation non récurrente sur plusieurs sites. En tenant compte de ces impacts, nos émissions de portée 1 et 2 ont diminué de 2 % par rapport aux niveaux de 2022. De plus, depuis 2019, nos émissions totales ont diminué de 13 %, et l'intensité des émissions a diminué de plus de 40 %. Sur la base des progrès que nous avons réalisés à ce jour et de nos initiatives stratégiques visant à entraîner de nouvelles réductions, nous sommes convaincus que nous sommes sur la bonne voie pour atteindre nos objectifs à long terme.

Les défis liés à la méthodologie des émissions des dépotoirs jouent un rôle clé dans notre exploration de nouvelles technologies de mesure directe, y compris l'utilisation de systèmes basés sur des drones et de satellites. Nous continuons à travailler avec de nombreux acteurs publics et privés afin de parvenir à une mesure directe plus exacte des émissions des dépotoirs.



Conformément à notre politique environnementale, nous promovons activement l'utilisation efficace des ressources et, dans de nombreux cas, nous réutilisons ou détournons de manière bénéfique les matériaux des dépotoirs. Par exemple, en 2023, nous avons pu récupérer près de quatre millions de gallons de pétrole provenant de nos activités d'exploration et de production (EP) afin de les réutiliser de manière bénéfique dans d'autres applications. Outre le traitement des matières recyclables dans nos installations de récupération de matériaux

(IRM), nous séparons également les matériaux supplémentaires dans de nombreux dépotoirs. En 2023, nous avons réutilisé de manière rentable plus de 24 300 tonnes de pneus, de béton, d'asphalte et de bois de charpente, nous avons détourné près de 79 000 tonnes de matériaux supplémentaires des dépotoirs et récupéré environ 200 000 tonnes de cendres provenant d'une décharge pour une réutilisation bénéfique dans la production de ciment.



30 %
Réduction ciblée
des émissions de
portée 1 et 2



WASTE CONNECTIONS

Rapport de développement
durable de 2024



LETTRE DE LA DIRECTION

FAITS MARQUANTS

CIBLES EN MATIÈRE DE DURABILITÉ

AU SERVICE DES GENS

AU SERVICE DE LA PLANÈTE

AU SERVICE DES COMMUNAUTÉS

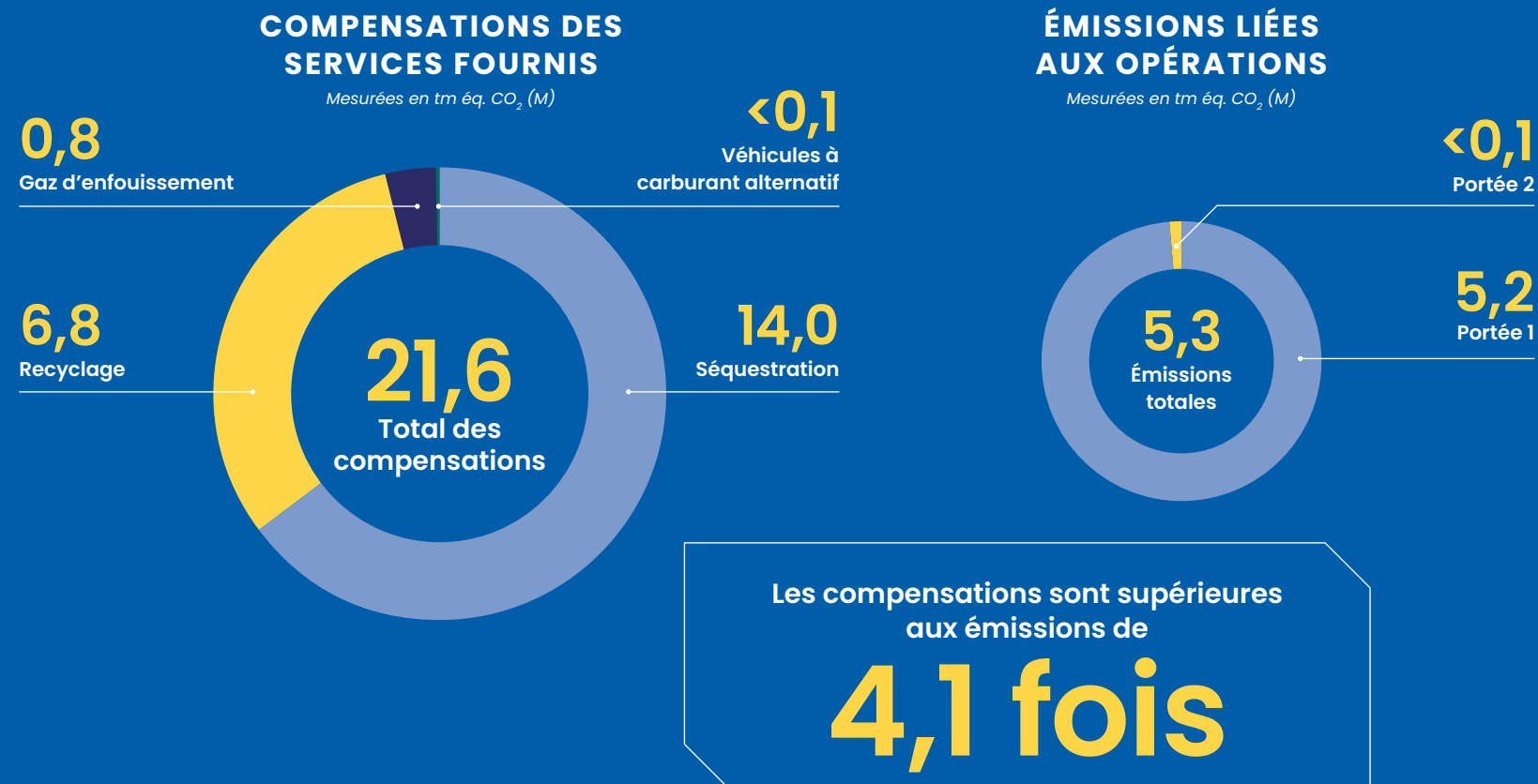
GOVERNANCE ET ÉTHIQUE

DONNÉES ESG ET ANNEXES

WASTE CONNECTIONS

Rapport de développement durable de 2024

NOTRE EMPREINTE CARBONE



Les services de Waste Connections contribuent à compenser ou à réduire les émissions de gaz à effet de serre (GES). Plus précisément, l'utilisation bénéfique des gaz d'enfouissement, le recyclage et le piégeage du carbone réduisent les émissions de GES et sont bénéfiques pour l'environnement.

De nombreux dépotoirs de Waste Connections captent les gaz d'enfouissement produits par ces installations et les utilisent pour compenser les besoins en énergie provenant de sources de carburants fossiles. De plus, les matériaux recyclés ont une plus petite empreinte carbone au cours de leur cycle de vie que les matériaux vierges, ce qui permet d'éviter davantage d'émissions. Enfin, une partie des déchets placés dans les dépotoirs ne se décomposent pas en raison des conditions anaérobies qui règnent dans le dépotoir, ce qui permet de piéger efficacement le carbone contenu dans ces déchets non décomposés.

Outre le carbone piégé de façon définitive dans nos dépotoirs, nos services de recyclage et l'utilisation bénéfique des gaz d'enfouissement ont permis d'éviter 21,6 millions de tonnes métriques d'équivalents CO₂ en 2023. Ces compensations opérationnelles ou émissions évitées ont dépassé de 4,1 fois les émissions absolues générées par nos activités. Ces résultats reflètent les avantages des réductions de 13 % des émissions de portée 1 et 2 depuis 2019, parallèlement à une augmentation de 19 % des compensations opérationnelles au cours de la même période.



PROMOTION DE L'ÉCONOMIE CIRCULAIRE

LETTRE DE LA DIRECTION

FAITS MARQUANTS

CIBLES EN MATIÈRE DE DURABILITÉ

AU SERVICE DES GENS

AU SERVICE DE LA PLANÈTE

AU SERVICE DES COMMUNAUTÉS

GOVERNANCE ET ÉTHIQUE

DONNÉES ESG ET ANNEXES



WASTE CONNECTIONS

Rapport de développement durable de 2024



LETTRE DE LA DIRECTION

FAITS MARQUANTS

CIBLES EN MATIÈRE DE DURABILITÉ

AU SERVICE DES GENS

AU SERVICE DE LA PLANÈTE

AU SERVICE DES COMMUNAUTÉS

GOVERNANCE ET ÉTHIQUE

DONNÉES ESG ET ANNEXES

EXPANSION DES EFFORTS DE RECYCLAGE

Chez Waste Connections, la récupération des ressources est une offre de services intégrale et un élément clé de nos efforts en matière de développement durable, y compris le recyclage par nos installations de récupération de matériaux (IRM). Nous recyclons ou détournons plus de 50 % des volumes de déchets collectés sur de nombreux marchés et nous avons atteint des taux de recyclage et de réacheminement de plus de 70 % dans certains cas. Nous élargissons ces efforts en développant de nouvelles installations à la fine pointe de la technologie sur plusieurs marchés. De plus, nous améliorons notre infrastructure existante en investissant dans la robotique et les technologies de tri optique qui réduisent de manière significative le coût par tonne et les taux résiduels, tout en améliorant le rendement en matière de sécurité.

La qualité des matières recyclées dépend en grande partie des efforts initiaux de séparation à la source, qui peuvent varier considérablement et avoir une incidence sur les coûts de traitement des IRM. L'enseignement du tri à la source inclut des efforts de formation locaux, associés à notre application WasteConnect, qui aide les clients à vérifier si un flux de déchets est recyclable.

En 2023, nous avons continué à augmenter nos capacités de traitement, notamment grâce à la refonte complète d'une importante IRM et à l'acquisition de plusieurs autres opérateurs de gestion des déchets solides dotés de capacités de recyclage. Avec plus de 2,2 millions de tonnes traitées en 2023, notre taux de recyclage a augmenté de 1 % par rapport à l'année précédente, soit une augmentation totale cumulée de 44 % par rapport à notre niveau de référence de 2018, ce qui nous rapproche de notre objectif d'augmenter le recyclage de 50 %.



PROMOUVOIR LE DÉVELOPPEMENT DURABLE

RÉDUIRE LES DÉCHETS ET AUGMENTER LA CAPACITÉ DE RECYCLAGE

Plainfield, Illinois

L'installation de récupération de matériaux de Waste Connections à Plainfield réduit les déchets mis au dépotoir et augmente sa capacité de recyclage. Pour en savoir plus, consultez [cette page](#).



WASTE CONNECTIONS

Rapport de développement durable de 2024



LETTRE DE LA DIRECTION

FAITS MARQUANTS

CIBLES EN MATIÈRE DE DURABILITÉ

AU SERVICE DES GENS

AU SERVICE DE LA PLANÈTE

AU SERVICE DES COMMUNAUTÉS

GOVERNANCE ET ÉTHIQUE

DONNÉES ESG ET ANNEXES

WASTE CONNECTIONS

Rapport de développement durable de 2024

ÉNERGIE RENOUVELABLE



26

Installations à usage bénéfique grâce à la production d'électricité ou de GNR

Le gaz produit naturellement dans nos dépotoirs de déchets solides est une ressource précieuse que nous cherchons activement à récupérer et à convertir de manière rentable en énergie renouvelable, au profit des nombreuses communautés que nous desservons. Les systèmes de récupération de gaz captent les gaz d'enfouissement de la plupart de nos dépotoirs de déchets solides et sont souvent installés avant ou au-delà des exigences réglementaires.

Au minimum, nos systèmes de récupération de gaz limitent la quantité de gaz d'enfouissement émise dans l'environnement en torchant et en convertissant le méthane en dioxyde de carbone. Outre les torches, nous disposons de 26 installations à usage bénéfique grâce à la production d'électricité ou de GNR, parmi lesquelles 10 sont des installations de GNR, dont l'une des plus grandes d'Amérique du Nord.

Le GNR est un vecteur de croissance. Conformément à notre objectif de développer la récupération du biogaz et son utilisation bénéfique, nous investissons plus de 200 millions de dollars dans l'ajout d'une dizaine d'usines de GNR. Ces usines traitent les gaz d'enfouissement pour éliminer les impuretés et les compriment pour les injecter dans le gazoduc où ils alimentent les ménages locaux, les installations industrielles locales et les véhicules à carburant alternatif. Ces projets créent des attributs environnementaux commercialisables, comme des crédits d'émission de carbone,

des crédits d'énergie renouvelable (CER) ou des numéros d'identification renouvelables (RIN). La monétisation du gaz permet d'aligner les avantages environnementaux avec les gains économiques.

Nous continuons à augmenter nos efforts de captage du gaz afin de minimiser les émissions et de maximiser le flux de gaz vers nos systèmes à usage bénéfique. Notre biogaz récupéré pour une conversion bénéfique en énergie a augmenté de 4 % en 2023, pour atteindre 30,1 milliards de pieds cubes standard (pi³ std), ce qui constitue une augmentation de 15 % par rapport à notre niveau de référence de 2018. Avec les nouvelles installations qui devraient être mises en service au cours des prochaines années, nous pensons être bien placés pour atteindre la cible à laquelle nous aspirons à long terme, soit d'augmenter la récupération du biogaz de 40 % par rapport aux niveaux de 2018.

PROMOUVOIR LE DÉVELOPPEMENT DURABLE

AUGMENTER L'UTILISATION DE LA RÉCUPÉRATION DU BIOGAZ

Malvern, Iowa

Waste Connections a investi environ 40 millions de dollars dans la construction d'une usine de GNR ultramoderne à Malvern, dans l'Iowa. L'usine GNR d'enfouissement sanitaire régional de Loess Hills réduira les émissions fugitives tout en augmentant la fourniture de GNR à faible intensité de carbone dans le gazoduc. Pour en savoir plus, consultez [cette page](#).





LETTRE DE LA DIRECTION

FAITS MARQUANTS

CIBLES EN MATIÈRE DE DURABILITÉ

AU SERVICE DES GENS

AU SERVICE DE LA PLANÈTE

AU SERVICE DES COMMUNAUTÉS

GOVERNANCE ET ÉTHIQUE

DONNÉES ESG ET ANNEXES

GESTION DES LIXIVIATS

Les lixiviats sont produits lorsque l'eau provenant de la pluie ou de la neige s'infiltré dans les matériaux enfouis dans les sections découvertes des dépotoirs et se mélange aux liquides et aux substances solubles contenus dans les déchets solides municipaux. Dans nos dépotoirs, les lixiviats sont contenus par un système de revêtement imperméable et collectés par un réseau de systèmes de drainage. Les lixiviats collectés sont envoyés vers une installation d'élimination tierce, comme une station d'épuration municipale ou industrielle, ou traités sur place par des installations de traitement des eaux usées ou par évaporation.



Nos activités actuelles génèrent plus de 800 millions de gallons de lixiviats par an. Par le passé, plus des deux tiers des lixiviats étaient transportés hors site pour être traités. Notre objectif ambitieux à long terme est de traiter plus de 50 % des lixiviats produits dans nos propres installations. Le fait de réduire notre dépendance à des tiers nous permet de gérer les coûts de manière plus efficace et d'atténuer les impacts liés au transport, au traitement hors site et à l'élimination des lixiviats. Le traitement sur site permet également de traiter et d'éliminer les substances perfluoroalkylées et polyfluoroalkylées (SPFA) contenues dans les lixiviats.

Pour accroître encore notre autosuffisance en lixiviat, nous installons des couvertures temporaires afin de minimiser l'infiltration de pluie et de neige, réduisons la taille de notre surface de travail, construisons des usines de traitement sur place et explorons l'injection des déchets en profondeur, le cas échéant.

En 2023, notre lixiviat traité sur place a augmenté de 17 % par rapport à l'année précédente grâce à la mise en place de deux grandes installations de traitement du lixiviat l'année précédente. À 37,4 %, le traitement des lixiviats sur site est en bonne voie pour atteindre notre objectif d'expansion, avec une baisse nominale en 2023 causée par un impact temporaire spécifique au site.

2
Nouvelles installations de lixiviats ouvertes en 2023

17 %
Augmentation des lixiviats traités sur place par rapport à l'année précédente



WASTE CONNECTIONS

Rapport de développement durable de 2024



LETTRE DE LA DIRECTION

FAITS MARQUANTS

CIBLES EN MATIÈRE DE DURABILITÉ

AU SERVICE DES GENS

AU SERVICE DE LA PLANÈTE

AU SERVICE DES COMMUNAUTÉS

GOVERNANCE ET ÉTHIQUE

DONNÉES ESG ET ANNEXES

TRAITEMENT DES SPFA



Plus de
5 M\$
investis dans des
solutions novatrices de
traitement des lixiviats

Les substances perfluoroalkylées et polyfluoroalkylées (SPFA), communément appelées « substances chimiques éternelles », constituent un groupe de produits chimiques synthétiques largement utilisés dans les produits de consommation et industriels. Les dépotoirs de déchets solides, qui font office de récepteurs passifs de déchets contenant des SPFA, sont conçus pour capturer tous les liquides du flux de déchets ainsi que pour empêcher l'infiltration de pluie et de neige, en agrégeant les lixiviats dans les zones de confinement. Les lixiviats sont ensuite traités sur place ou hors site dans une station d'épuration des eaux usées.

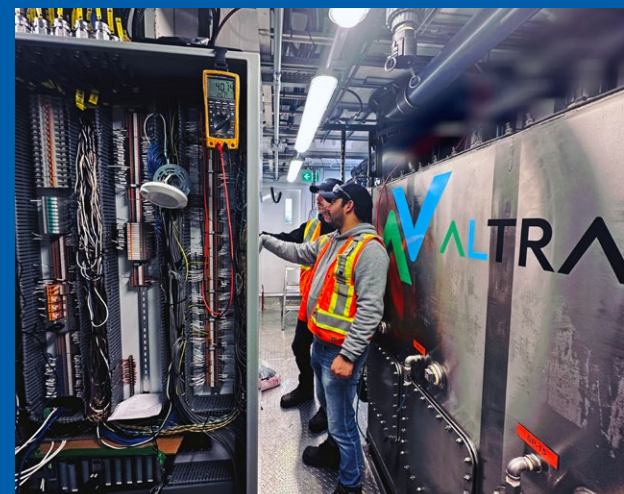
Dans la perspective d'une éventuelle réglementation des SPFA, nous avons investi environ un million par an sur une période de cinq ans dans la recherche de solutions novatrices pour le traitement des lixiviats. De plus, nous avons établi un partenariat avec plusieurs entreprises environnementales pour déployer une technologie de fractionnement de la mousse dans un certain nombre de nos décharges afin de capturer ces substances et de les retirer de l'environnement. Au total, nous avons la capacité de traiter plus de 90 millions de gallons de lixiviats et d'en retirer les SPFA dans trois nouvelles installations, et des systèmes supplémentaires sont prévus pour plusieurs dépotoirs.

PROMOUVOIR LE DÉVELOPPEMENT DURABLE

AMÉLIORER LE TRAITEMENT DES SPFA

Rosemount, Minnesota

SKB Environmental, une filiale de Waste Connections, a installé la première usine non pilote de traitement des SPFA pour les lixiviats des dépotoirs aux États-Unis, réduisant ainsi les risques liés au confinement et au transport des « substances chimiques éternelles ». Pour en savoir plus, consultez [cette page](#).



WASTE CONNECTIONS

Rapport de développement durable de 2024



LETTRE DE LA DIRECTION

FAITS MARQUANTS

CIBLES EN MATIÈRE DE DURABILITÉ

AU SERVICE DES GENS

AU SERVICE DE LA PLANÈTE

AU SERVICE DES COMMUNAUTÉS

GOVERNANCE ET ÉTHIQUE

DONNÉES ESG ET ANNEXES

ÉMISSIONS ET EFFICACITÉ DU PARC



>1 000
véhicules de collecte
alimentés au GNC

En tant qu'entreprise basée sur des parcours, une partie de notre empreinte carbone est liée à notre parc. Les véhicules utilisant des carburants alternatifs ont le potentiel de réduire davantage les émissions du parc. Environ 10 % de notre parc utilise des carburants alternatifs, comme le gaz naturel comprimé (GNC) et le biodiesel. Nous exploitons deux véhicules à ordures entièrement électriques et un véhicule électrique hybride, et nous prévoyons faire davantage d'essais avec ces carburants alternatifs à l'avenir.

Outre l'exploration de carburants alternatifs, nous prenons un certain nombre de mesures pour réduire les émissions de notre parc et améliorer l'efficacité, notamment :

- réduire la consommation de carburant et de produits à base de pétrole en remplaçant les vieux camions par des modèles plus récents et plus efficaces;
- utiliser les réseaux de stations de transfert pour regrouper les déchets sur un moins grand nombre de camions;
- installer des contrôles pour minimiser le temps de ralenti;
- passer à des huiles à moteur synthétiques avec des intervalles de remplacement plus longs;
- réduire les émissions en installant des filtres moteur plus avancés.

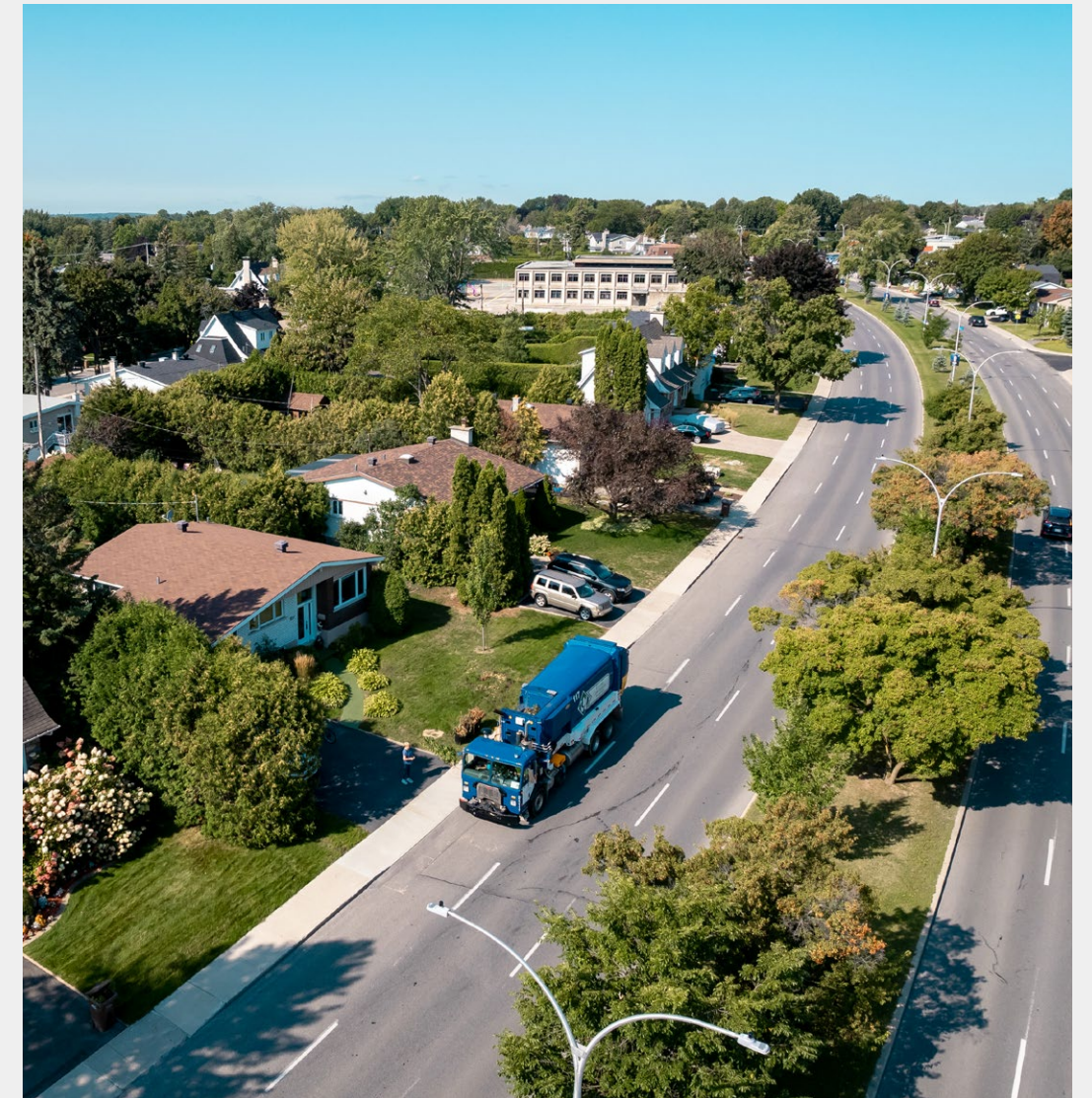
La technologie, y compris les tablettes à bord et les logiciels d'optimisation et de diagnostic des trajets, réduit le temps de conduite et permet d'éviter les temps d'arrêt.

PROMOUVOIR LE DÉVELOPPEMENT DURABLE

AUGMENTATION DE L'UTILISATION DE VÉHICULES À CARBURANTS ALTERNATIFS

New York, New York

Waste Connections a récemment introduit deux véhicules Peterbilt 520EV entièrement électriques dans le cadre de ses activités à New York. Nous avons hâte d'acquérir plus de véhicules à carburants alternatifs au fil du temps afin d'améliorer nos opérations et de réduire les émissions de notre parc. Pour en savoir plus, consultez la page [cette page](#).



WASTE CONNECTIONS

Rapport de développement durable de 2024



LETTRE DE LA DIRECTION

FAITS MARQUANTS

CIBLES EN MATIÈRE DE DURABILITÉ

AU SERVICE DES GENS

AU SERVICE DE LA PLANÈTE

AU SERVICE DES COMMUNAUTÉS

GOVERNANCE ET ÉTHIQUE

DONNÉES ESG ET ANNEXES

ZÉRO DÉCHET

Notre engagement en faveur du développement durable consiste notamment à soutenir les efforts de nos clients et des communautés que nous desservons, à améliorer la récupération des ressources et à faciliter la poursuite des objectifs zéro déchet.

Nous travaillons en partenariat avec des communautés et des clients industriels au développement de services de compostage des résidus de jardin et des déchets alimentaires et à l'adoption de nouvelles technologies, comme les digesteurs anaérobies, afin de réduire leur dépendance à l'égard des décharges, de réduire les coûts d'élimination des déchets et de réduire les émissions. Recycle 360°, notre outil de production de rapports et d'analyse facile à utiliser permet à nos clients d'élaborer des plans de gestion des déchets et de suivre le rendement continu par rapport aux objectifs de réduction des déchets et de recyclage.



WASTE CONNECTIONS

Rapport de développement durable de 2024

ÉLIMINATION DES DÉCHETS DE L'EP



~24 M
gallons d'huile de base récupérés depuis 2018

Waste Connections est l'un des principaux fournisseurs d'élimination des déchets de l'EP non dangereux, avec environ 60 installations de traitement et d'élimination des déchets de l'exploration et de la production aux États-Unis et dans l'Ouest canadien.

Grâce à notre filiale d'EP, R360 Environmental Solutions, nous aidons les clients à traiter, à recycler et à éliminer de façon responsable les déblais de forage, les fluides de forage, l'eau produite et les autres déchets de l'EP non dangereux, ce qui constitue une alternative attrayante et sécuritaire à l'élimination sur le site de forage. Nos processus et notre technologie peuvent récupérer les flux de déchets des clients et les transformer en huile régénérée, en eau produite recyclée et en fluides de forage réutilisables. Depuis 2018, nos opérations de déchets de l'EP ont permis de récupérer environ 24 millions de gallons d'huile de base.





LETTRE DE LA DIRECTION

FAITS MARQUANTS

CIBLES EN MATIÈRE DE DURABILITÉ

AU SERVICE DES GENS

AU SERVICE DE LA PLANÈTE

AU SERVICE DES COMMUNAUTÉS

GOUVERNANCE ET ÉTHIQUE

DONNÉES ESG ET ANNEXES

BIODIVERSITÉ ET FERMETURE DE SITES

Nous considérons nos relations avec les communautés que nous desservons comme des partenariats à long terme visant à protéger et à respecter notre environnement commun. Qu'il s'agisse de la procédure d'autorisation, des protocoles d'exploitation ou de la fermeture éventuelle de sites, nous prenons en compte l'impact environnemental de nos activités sur les habitats locaux et les communautés environnantes.

Dans la plupart de nos grands dépotoirs, nous avons créé des zones tampons utilisant des plantes et de la végétation indigènes afin de favoriser la faune locale et de s'intégrer parfaitement au paysage environnant. Dans le cadre de la procédure d'autorisation, nous collaborons avec les communautés locales pour établir des plans de fermeture qui remettent efficacement les terres dans un état compatible avec la biodiversité de l'environnement environnant.

PROMOUVOIR LE DÉVELOPPEMENT DURABLE

RENFORCER LA BIODIVERSITÉ

Chambersburg, Pennsylvanie

Les prairies et les propriétés environnantes situées à proximité du dépotoir de Blue Ridge en Pennsylvanie abritent de nombreuses espèces et constituent un point d'arrêt pour la migration ou un lieu de reproduction local. Les efforts de Waste Connections en matière de biodiversité soutiennent l'écologie locale et soulignent l'importance de l'équilibre entre l'activité humaine et la nature.



WASTE CONNECTIONS

Rapport de développement durable de 2024



LETTRE DE LA DIRECTION

FAITS MARQUANTS

CIBLES EN MATIÈRE DE DURABILITÉ

AU SERVICE DES GENS

AU SERVICE DE LA PLANÈTE

AU SERVICE DES COMMUNAUTÉS

GOVERNANCE ET ÉTHIQUE

DONNÉES ESG ET ANNEXES

WASTE CONNECTIONS

Rapport de développement durable de 2024

SYSTÈME DE GESTION ENVIRONNEMENTALE

Le maintien d'un système de gestion environnementale (SGE) robuste fait partie de nos pratiques opérationnelles et de notre stratégie d'atténuation des risques, comme l'explique notre politique environnementale. Notre SGE est une approche globale de la protection de l'environnement et de la conformité réglementaire, supervisée par notre vice-président directeur de l'ingénierie et de l'élimination, notre vice-président de l'ingénierie et de la durabilité ainsi que notre vice-président et avocat général adjoint de la conformité et des affaires gouvernementales. Le SGE de Waste Connections est géré par le gestionnaire environnemental de notre entreprise et utilisé par plus de 1 800 professionnels qualifiés dans ce domaine. Notre SGE est conçu pour donner la priorité à la protection de l'environnement et favoriser la transmission rapide d'informations du terrain aux personnes qui supervisent le SGE.

Afin de garantir et de suivre la conformité réglementaire, nous utilisons un outil exclusif de suivi de la conformité appelé le « Cube » qui fournit des notifications, un suivi et des rapports sur les tâches réglementaires et liées aux permis. Le Cube informe les gestionnaires des installations des tâches à venir, documente leur achèvement et les ajoute au dossier d'exploitation de chaque site concerné. Des rapports d'étape mensuels sont fournis aux gestionnaires environnementaux des entreprises, ce qui donne lieu à des suivis à plusieurs niveaux de direction.

Les sites d'élimination sont audités chaque année par un ou plusieurs de nos professionnels de l'environnement qui examinent les registres

d'exploitation, les infrastructures et l'état physique, puis définissent les risques de non-conformité en matière d'assainissement et de documentation. Notre SGE régule également la gestion quotidienne et la documentation des flux de déchets générés par les opérations. Tous les déchets éliminés ou recyclés par des clients tiers sont inventoriés et suivis par notre fonction d'audit afin de prouver que la manipulation est appropriée.

Tous les sites intègrent des plans d'intervention d'urgence, y compris des mesures d'urgence pour faire face à diverses catastrophes naturelles ou pour répondre à d'autres besoins régionaux ou locaux selon l'emplacement géographique. Une formation régulière sur les plans d'action d'urgence améliore encore les plans d'intervention d'urgence.





LETTRE DE LA DIRECTION

FAITS MARQUANTS

CIBLES EN MATIÈRE DE DURABILITÉ

AU SERVICE DES GENS

AU SERVICE DE LA PLANÈTE

AU SERVICE DES COMMUNAUTÉS

GOUVERNANCE ET ÉTHIQUE

DONNÉES ESG ET ANNEXES

AU SERVICE DE NOS COMMUNAUTÉS



WASTE CONNECTIONS

*Rapport de développement
durable de 2024*



LETTRE DE LA DIRECTION

FAITS MARQUANTS

CIBLES EN MATIÈRE DE DURABILITÉ

AU SERVICE DES GENS

AU SERVICE DE LA PLANÈTE

AU SERVICE DES COMMUNAUTÉS

GOUVERNANCE ET ÉTHIQUE

DONNÉES ESG ET ANNEXES

IMPACT SUR LA COMMUNAUTÉ

Chez Waste Connections, nous attribuons également notre succès au soutien que nous recevons des communautés que nous servons et dans lesquelles nos employés vivent et travaillent. Nous offrons à nos employés la possibilité de s'impliquer dans leurs communautés et nous considérons que c'est un privilège pour Waste Connections de redonner à la communauté par le biais de WCN Cares en faisant des dons de charité et en parrainant des événements communautaires.

Donner localement

Waste Connections et ses employés soutiennent plus d'un millier d'organisations par le biais de contributions directes, de bénévolat et de collectes de fonds locales. En 2023, nous avons fait don d'environ sept millions de dollars à diverses organisations de bienfaisance, y compris un nombre croissant d'organisations choisies par nos employés de première ligne qui se concentrent sur les inégalités raciales au niveau local ou national et qui soutiennent les femmes et les enfants à risque dans les communautés défavorisées.

Une culture de générosité à l'échelle de l'entreprise

Outre nos efforts locaux, nous sommes fiers de nos traditions à l'échelle de l'entreprise.

En 2023, nous avons collecté, auprès de nos employés et fournisseurs et à travers des subventions d'entreprises, et versé plus de 850 000 dollars pour soutenir notre programme annuel Holiday Bike Build. En 2023, nos employés ont assemblé et distribué plus de 10 000 vélos aux enfants, portant le total de notre programme à plus de 95 000 vélos depuis sa création. De plus, notre 16e édition de la Classique de golf Waste Connections pour les enfants en 2024 a permis de récolter plus de 2,1 millions de dollars pour des organisations de bienfaisances qui viennent en aide aux jeunes à risque et à leurs familles, amenant le total de notre collecte à environ 12 millions de dollars.

Durabilité et générosité

Waste Connections aligne ses principales contributions financières sur son objectif de renforcer la durabilité environnementale. Notre première subvention majeure a permis de créer le Global Waste Research Institute (institut de recherche pour la gestion des déchets mondiaux, GWRI). Développée en collaboration avec l'université d'État polytechnique de Californie, la mission du GWRI est de faire progresser la recherche et le développement de technologies et de pratiques durables afin de gérer plus efficacement les déchets et les sous-produits existants et émergents. Waste Connections verse également plus d'un million de dollars par an à la Environmental Research Education Foundation (fondation pour la recherche et l'éducation environnementale) pour soutenir la recherche liée à au secteur de l'environnement.



PROMOUVOIR LE DÉVELOPPEMENT DURABLE



Waste Connections est fière de s'associer à Truckers Against Trafficking (camionneurs contre la traite humaine,

TAT) pour lutter contre la traite des êtres humains, renforçant ainsi notre engagement en faveur de l'engagement communautaire et de la responsabilité sociale. En tirant parti de notre réseau et de l'expertise de TAT, nous visons à sensibiliser les communautés que nous servons et à avoir un impact positif sur celles-ci. Ensemble, nous créons des communautés plus sûres et plus vigilantes.

WASTE CONNECTIONS

Rapport de développement durable de 2024



LETTRE DE LA DIRECTION

FAITS MARQUANTS

CIBLES EN MATIÈRE DE DURABILITÉ

AU SERVICE DES GENS

AU SERVICE DE LA PLANÈTE

AU SERVICE DES COMMUNAUTÉS

GOVERNANCE ET ÉTHIQUE

DONNÉES ESG ET ANNEXES

ENGAGEMENT COMMUNAUTAIRE

L'amélioration de l'engagement et de la connectivité avec les communautés et les clients est une priorité. Notre application WasteConnect permet aux clients de confirmer leurs dates de collecte, de faire des recherches dans notre base de données Waste Wizard pour vérifier si un flux de déchets est recyclable, de payer leurs factures et de communiquer avec leur fournisseur de services local.

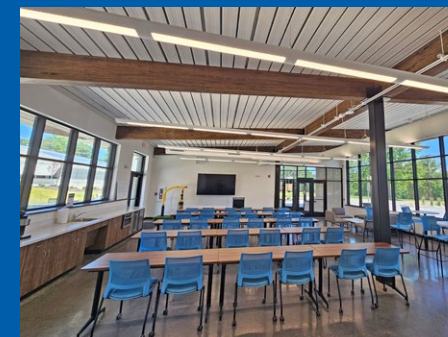
Nous travaillons en partenariat avec nos communautés et, dans de nombreux cas, nous déployons des coordonnateurs du recyclage qui organisent des séances éducatives sur les avantages du recyclage et une bonne gestion des déchets. Lancé en 2019, le prix Bob Davis pour le leadership en matière de développement durable récompense des employés exemplaires pour leur leadership quant à la promotion du développement durable à travers l'organisation ou la participation à des projets, des programmes, des activités de sensibilisation, des initiatives ou des services communautaires au profit de leur communauté, de leurs clients, de leurs collègues ou de Waste Connections.

PROMOUVOIR LE DÉVELOPPEMENT DURABLE

IMPLIQUER LES COMMUNAUTÉS DANS LA GESTION DE L'ENVIRONNEMENT

Maryland Heights, Missouri

Le campus de développement durable de Waste Connections à Maryland Heights dans le Missouri, incite les résidents à participer à la gestion de l'environnement en proposant des ateliers interactifs, des serres, des ruches, un sentier naturel et des programmes éducatifs qui soutiennent les pratiques durables. Pour en savoir plus, consultez [cette page](#).



WASTE CONNECTIONS

Rapport de développement durable de 2024

LE PRIX BOB DAVIS 2023



Jordan Berkley, lauréat du prix Bob Davis 2023, se démarque vraiment dans notre secteur. Respecté pour son leadership visionnaire en matière de technologies de recyclage, de lutte contre les incendies, de robotique et d'automatisation, Jordan étend son influence bien au-delà des districts qu'il dessert. Reconnu pour son engagement indéfectible en faveur du mentorat et du développement des futurs dirigeants, Jordan veille à ce que son héritage d'excellence et de durabilité perdure dans les années à venir.

« Waste Connections favorise une culture de leadership de service qui donne la priorité à une approche du développement durable axée sur les personnes. J'ai la chance de faire partie d'une organisation où les employés s'appuient sur nos valeurs, alors que nous poursuivons des efforts accrus en matière de développement durable et que nous jouons un rôle clé dans l'économie circulaire. »

— Jordan Berkley

Lauréat du prix Bob Davis 2023



LETTRE DE LA DIRECTION

FAITS MARQUANTS

CIBLES EN MATIÈRE DE DURABILITÉ

AU SERVICE DES GENS

AU SERVICE DE LA PLANÈTE

AU SERVICE DES COMMUNAUTÉS

GOVERNANCE ET ÉTHIQUE

DONNÉES ESG ET ANNEXES

EFFORTS DE SECOURS EN CAS DE CATASTROPHE NATURELLE

Waste Connections vient en aide aux communautés touchées par des catastrophes naturelles, notamment les feux de forêt, les ouragans, les tornades et les inondations. En tant que fournisseur de services essentiels, nous pensons qu'il est de notre responsabilité de contribuer à rétablir une vie normale dans les communautés en temps de crise.

Waste Connections fournit de la nourriture, de l'eau et un abri aux employés et à leurs familles au sein des communautés touchées. Nous déployons également des équipes d'assistance supplémentaires pour assurer la continuité des services locaux de collecte des déchets et de recyclage. Nous livrons des conteneurs de construction et prolongeons les heures d'ouverture de nos installations d'élimination des déchets afin de joindre les efforts de nettoyage, et déployons des ressources supplémentaires provenant de notre fonds d'aide aux employés pour contribuer à la stabilité financière.



WASTE CONNECTIONS

Rapport de développement durable de 2024



LETTRE DE LA DIRECTION

FAITS MARQUANTS

CIBLES EN MATIÈRE DE DURABILITÉ

AU SERVICE DES GENS

AU SERVICE DE LA PLANÈTE

AU SERVICE DES COMMUNAUTÉS

GOVERNANCE ET ÉTHIQUE

DONNÉES ESG ET ANNEXES

WASTE CONNECTIONS

Rapport de développement durable de 2024

JUSTICE ENVIRONNEMENTALE

L'Environmental Protection Agency (agence de protection de l'environnement aux États-Unis, EPA) définit la justice environnementale (JE) comme le traitement équitable et la participation significative de toutes les personnes, indépendamment de leur race, de leur couleur, de leur origine nationale ou de leurs revenus, en ce qui concerne l'élaboration, la mise en œuvre et l'application des lois, des réglementations et des politiques environnementales. Chez Waste Connections, notre approche en matière d'engagement et de soutien communautaires est conforme à celle de la JE et fait partie intégrante de notre philosophie de fonctionnement et de notre gestion environnementale.

En plus de contribuer à la santé et au bien-être des communautés que nous avons le privilège de servir, nos activités sont souvent des employeurs importants dans nos communautés, où vivent bon nombre de nos dirigeants locaux et employés de première ligne, et font des préoccupations locales une priorité.

L'emplacement et le développement des installations sont des considérations importantes de la JE. Notre processus nécessite des examens réglementaires et comprend des occasions de contribution et de considération locales, qui se poursuivent tout au long de la vie de chaque site. Nos processus internes rigoureux garantissent le respect des réglementations et minimisent l'impact sur la communauté.

Notre conseil d'administration supervise nos efforts en matière de JE et reçoit des mises à jour périodiques de la part de notre vice-président directeur – vice-président de l'ingénierie et de l'élimination des déchets – de l'ingénierie et de la durabilité, y compris des discussions sur l'analyse de la JE, les zones touchées et les mesures que nous prenons pour répondre aux préoccupations locales.

Nous utilisons plusieurs méthodes pour évaluer les actifs de notre entreprise, pour mieux comprendre nos impacts sur les communautés locales et identifier les risques réglementaires potentiels de nos activités en cours. Dans le cadre de notre évaluation achevée en 2023, nous avons utilisé l'EJScreen de l'EPA pour examiner les caractéristiques démographiques, notamment la race et le revenu, de nos sites d'exploitation aux États-Unis. L'outil calcule un indice démographique pour identifier les communautés les plus à risque, en superposant nos sites d'activité, et ainsi déterminer les sites présentant un potentiel d'impact élevé sur les communautés marginalisées.

Nos résultats concluent que 33 % de la population des secteurs de recensement de nos sites d'exploitation américains appartient à des minorités, soit un chiffre inférieur à la moyenne nationale de 39 % estimée par l'EPA. De plus, 86 % de nos sites d'exploitation aux États-Unis se situent sous le 80e centile de l'indice démographique de l'EPA, qui est le seuil pour les communautés à risque. Pour plus d'informations sur nos efforts et leurs impacts en ce qui a trait à la JE, consultez notre [rapport complet sur la justice environnementale](#), disponible sur le hub ESG de notre site web.

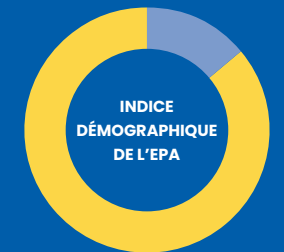
Pour nos activités canadiennes, nous utilisons Statistique Canada pour identifier les sites situés à proximité de communautés à risque, telles que définies à la fois par les niveaux de revenus et par la population autochtone. Nos résultats de 2023 concluent que dans l'ensemble de nos activités canadiennes, le pourcentage médian de la population autochtone est de 3 % dans les aires de diffusion où nous opérons, soit moins que les 5 % de la population totale pour l'ensemble des peuples autochtones du Canada. De plus, seulement 34 % de nos activités canadiennes se situent dans des aires de diffusion qui dépassent la moyenne provinciale en matière de représentation autochtone. Nos résultats concluent également que 2 % de nos sites d'exploitation au Canada se trouvent dans des aires de diffusion considérées comme à faible revenu ou inférieures à la moitié du revenu médian après impôts de tous les Canadiens.

ANALYSE DE LA JE DES SITES D'EXPLOITATION AUX ÉTATS-UNIS

à partir de 2023



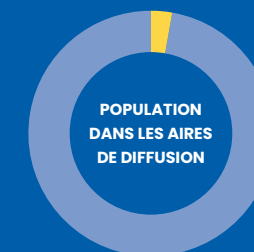
33 %
minorité
67 %
non minoritaire



86 %
sous le 80e centile
14 %
au-dessus du 80e centile

ANALYSE DE LA JE DES SITES D'EXPLOITATION AU CANADA

à partir de 2023



3 %
autochtone
97 %
non autochtone



2 %
sous le seuil de faible revenu
98 %
au-dessus du seuil de faible revenu



LETTRE DE LA DIRECTION

FAITS MARQUANTS

CIBLES EN MATIÈRE DE DURABILITÉ

AU SERVICE DES GENS

AU SERVICE DE LA PLANÈTE

AU SERVICE DES COMMUNAUTÉS

GOVERNANCE ET ÉTHIQUE

DONNÉES ESG ET ANNEXES

GOVERNANCE ET ÉTHIQUE



WASTE CONNECTIONS

*Rapport de développement
durable de 2024*



LETTRE DE LA DIRECTION

FAITS MARQUANTS

CIBLES EN MATIÈRE DE DURABILITÉ

AU SERVICE DES GENS

AU SERVICE DE LA PLANÈTE

AU SERVICE DES COMMUNAUTÉS

GOUVERNANCE ET ÉTHIQUE

DONNÉES ESG ET ANNEXES

GOUVERNANCE D'ENTREPRISE

Depuis sa création, Waste Connections est engagée à respecter des principes bien définis de gouvernance d'entreprise. Nos directives de gouvernance d'entreprise et notre charte du conseil d'administration alignent le conseil d'administration et ses quatre comités distincts avec la direction et la protection des intérêts fondamentaux de l'entreprise et de nos parties prenantes.



WASTE CONNECTIONS

Rapport de développement
durable de 2024



Waste Connections est engagée à respecter des principes rigoureux de gouvernance d'entreprise.

- Les administrateurs sont élus individuellement, chaque année.
- Une politique de vote majoritaire dicte les élections des administrateurs.
- Les rôles de PDG et de président du conseil d'administration sont séparés.
- Une politique de retraite après 75 ans pour les administrateurs.
- Les femmes représentent 57 % des membres indépendants du conseil d'administration et 50 % de l'ensemble du conseil.
- Des évaluations annuelles du conseil d'administration et de ses comités ont lieu.
- Le conseil d'administration supervise les risques, y compris la cybersécurité et les données.
- De solides politiques de gestion des risques en matière de rémunération.
- La possession d'actions pour les administrateurs et les dirigeants est régie par des exigences.
- Politique de diversité avec des objectifs ambitieux atteints en matière de composition du conseil d'administration.
- Réunions de direction régulières composées uniquement d'administrateurs indépendants.





LETTRE DE LA DIRECTION

FAITS MARQUANTS

CIBLES EN MATIÈRE DE DURABILITÉ

AU SERVICE DES GENS

AU SERVICE DE LA PLANÈTE

AU SERVICE DES COMMUNAUTÉS

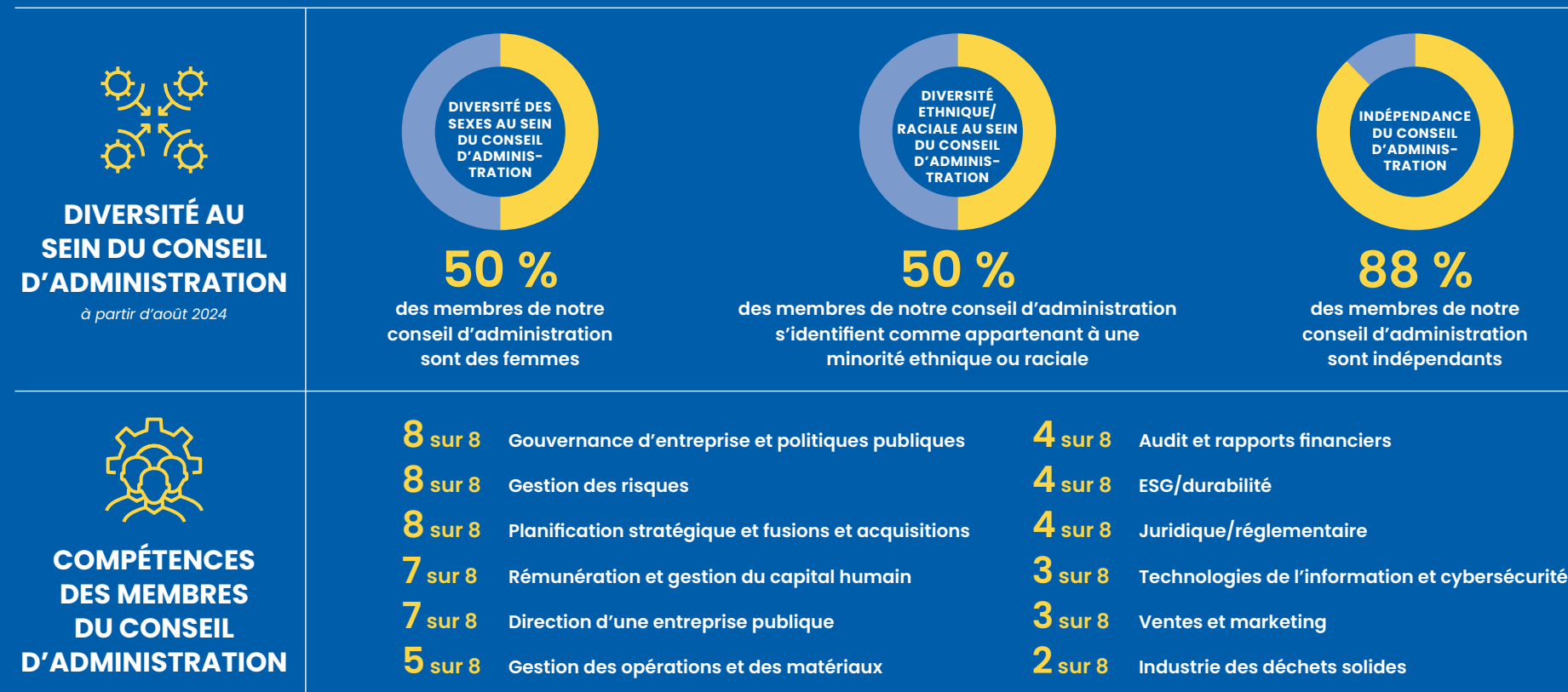
GOVERNANCE ET ÉTHIQUE

DONNÉES ESG ET ANNEXES

COMPÉTENCES ET DIVERSITÉ DES MEMBRES DU CONSEIL D'ADMINISTRATION

Notre politique de diversité s'applique au conseil d'administration et à la haute direction, et prévoit des examens annuels des progrès réalisés par le conseil d'administration. En plus de rechercher des expériences diversifiées en matière d'élaboration de politiques des affaires et d'autres caractéristiques personnelles et professionnelles, nous nous efforçons de maintenir un conseil d'administration dont les membres affichent des parcours variés, y compris la diversité des sexes et un éventail de compétences. Au cours des cinq dernières années, le mandat moyen a diminué de plus de 20 %, en raison de l'arrivée de quatre nouveaux administrateurs.

Le comité des nominations et de la gouvernance d'entreprise est chargé de suivre la mise en œuvre de la politique de diversité de l'entreprise au moins une fois par an. Cela inclut l'évaluation de son efficacité, le suivi des progrès de l'entreprise, la communication des résultats au conseil d'administration et la formulation de recommandations au conseil concernant toute révision de politique qui pourrait être appropriée.



COMITÉS PERMANENTS DU CONSEIL D'ADMINISTRATION

1. **Comité de direction**
2. **Comité d'audit**
3. **Comité de la rémunération**
4. **Comité de nomination et de gouvernance d'entreprise**

À l'exception du comité de direction, les comités sont entièrement composés d'administrateurs indépendants non salariés.

WASTE CONNECTIONS

Rapport de développement durable de 2024



LETTRE DE LA DIRECTION

FAITS MARQUANTS

CIBLES EN MATIÈRE DE DURABILITÉ

AU SERVICE DES GENS

AU SERVICE DE LA PLANÈTE

AU SERVICE DES COMMUNAUTÉS

GOVERNANCE ET ÉTHIQUE

DONNÉES ESG ET ANNEXES

SUPERVISION DE LA DURABILITÉ ET DES RISQUES

Les initiatives ESG de Waste Connections sont conformes à notre objectif de création de valeur à long terme. Notre conseil d'administration supervise nos objectifs ESG ambitieux à long terme introduits en 2020, la rémunération de la direction étant liée aux progrès réalisés pour les atteindre.

Le conseil d'administration est chargé d'étudier la stratégie, les politiques et les performances liées à la gestion des questions ESG par notre entreprise, y compris d'examiner tous les rapports sur les performances de l'entreprise par rapport aux objectifs ESG, tous les programmes, produits et déclarations ESG, et tous les programmes et les politiques de responsabilité d'entreprise, en coordination avec les autres comités du conseil, le cas échéant.

Le conseil supervise également notre politique environnementale, nos efforts en matière de justice environnementale, notre politique de diversité et nos stratégies de cybersécurité et d'atténuation des risques liés aux données.

Des informations supplémentaires sur les responsabilités du conseil d'administration sont disponibles sur notre site web.

WASTE CONNECTIONS

*Rapport de développement
durable de 2024*





LETTRE DE LA DIRECTION

FAITS MARQUANTS

CIBLES EN MATIÈRE DE DURABILITÉ

AU SERVICE DES GENS

AU SERVICE DE LA PLANÈTE

AU SERVICE DES COMMUNAUTÉS

GOUVERNANCE ET ÉTHIQUE

DONNÉES ESG ET ANNEXES

GESTION DES RISQUES ET DES OPPORTUNITÉS EN MATIÈRE DE DURABILITÉ

Outre la supervision des progrès en matière d'ESG par le conseil d'administration, l'entreprise a créé le groupe de travail sur le développement durable en 2020. Ce groupe comprend des cadres supérieurs, tels que le président-directeur général, le directeur financier, le vice-président directeur de l'élimination des déchets et de l'ingénierie, le vice-président de l'ingénierie et de la durabilité, le vice-président des relations avec les investisseurs et le directeur de l'ingénierie et du développement durable de l'entreprise.

Ce groupe de travail se réunit régulièrement pour discuter de la stratégie de développement durable, des risques, des opportunités, des politiques, des objectifs et des informations externes, et fournit des mises à jour périodiques au conseil d'administration.

CODE DE CONDUITE

Le code de conduite et d'éthique de Waste Connections s'applique à tous les administrateurs, dirigeants et employés, et détaille les principes de l'entreprise pour guider les décisions des employés dans de nombreux domaines, y compris, mais sans s'y limiter :

- **Conflits d'intérêts**
- **Divulgence complète, juste et exacte**
- **Conformité aux lois et réglementations**
- **Pratiques comptables interdites**
- **Dénonciation/signalement de comportements illégaux ou contraire à l'éthique**
- **Traitement équitable; normes morales et éthiques**
- **Conformité et discipline**
- **Délit d'initié**
- **Contributions politiques**



Droits de la personne

Il est de la responsabilité de chaque dirigeant, administrateur et employé de se conformer à toutes les lois, règles et réglementations relatives à la protection et à la promotion des droits de la personne, y compris, mais sans s'y limiter, les lois et règlements régissant le recours au travail des enfants, le travail obligatoire ou forcé, l'esclavage et la traite des êtres humains, ainsi que la liberté syndicale et la négociation collective.

Waste Connections reconnaît le droit de tous les employés de négocier collectivement par l'intermédiaire de représentants de leur choix et de participer à d'autres activités concertées à des fins de négociation collective ou d'aide ou de protection mutuelles, comme le prévoit l'article 7 de la loi nationale sur les relations de travail. Nous avons également des politiques concernant la sécurité, l'égalité des chances, la non-discrimination et l'équité en matière d'emploi. Les violations potentielles des droits de la personne ou les plaintes peuvent être signalées au vice-président principal chargé des ressources humaines, de la formation et du développement de l'entreprise. Le département des ressources humaines, y compris le vice-président principal chargé des ressources humaines, de la formation et du développement, supervise

le suivi et l'établissement de rapports sur les performances en matière de droits de la personne.

Des copies de nos [directives de gouvernance d'entreprise](#), de notre [charte du conseil d'administration](#) et de notre [code de conduite et d'éthique](#) sont disponibles sur notre site web à l'adresse investors.wasteconnections.com.

Une copie de ces documents peut également être obtenue gratuitement en écrivant à notre secrétaire ou au service des relations avec les investisseurs de nos principaux bureaux administratifs situés à l'adresse suivante :

Waste Connections Inc.
3 Waterway Square Place, Suite 110
The Woodlands, Texas 77380

WASTE CONNECTIONS

Rapport de développement durable de 2024



LETTRE DE LA DIRECTION

FAITS MARQUANTS

CIBLES EN MATIÈRE DE DURABILITÉ

AU SERVICE DES GENS

AU SERVICE DE LA PLANÈTE

AU SERVICE DES COMMUNAUTÉS

GOVERNANCE ET ÉTHIQUE

DONNÉES ESG ET ANNEXES

SÉCURITÉ PHYSIQUE ET CYBERSÉCURITÉ

Waste Connections et ses filiales opérationnelles appliquent une politique de sécurité physique et de cybersécurité (PSPC) interne rigoureuse, qui établit les principes et politiques fondamentaux régissant les normes et pratiques de l'entreprise en matière de systèmes d'information.

Ces principes et politiques, qui sont décrits en détail dans la PSPC, définissent les objectifs de l'entreprise en matière de gestion des opérations des systèmes d'information. Ils représentent les plans et protocoles visant à réaliser et à maintenir un contrôle interne sur les systèmes d'information, tout en garantissant la conformité de l'entreprise aux exigences applicables.

La PSPC de Waste Connections s'applique à l'ensemble de l'organisation Waste Connections, y compris à l'ensemble du personnel, aux consultants et aux invités qui ont accès aux ressources informatiques de Waste Connections. Chaque employé est responsable de la sécurisation des informations et des ressources au sein de ses services respectifs.

La sécurité de l'information est assurée grâce à un ensemble de contrôles qui impliquent des politiques, des processus, des procédures, des structures organisationnelles et des fonctions logicielles et matérielles. Ces contrôles doivent être établis, mis en œuvre, surveillés, revus et améliorés au besoin pour atteindre les objectifs commerciaux et de sécurité propres à l'entreprise.



WASTE CONNECTIONS

*Rapport de développement
durable de 2024*



LETTRE DE LA DIRECTION

FAITS MARQUANTS

CIBLES EN MATIÈRE DE DURABILITÉ

AU SERVICE DES GENS

AU SERVICE DE LA PLANÈTE

AU SERVICE DES COMMUNAUTÉS

GOVERNANCE ET ÉTHIQUE

DONNÉES ESG ET ANNEXES

POLITIQUE ENVIRONNEMENTALE

Waste Connections s'engage en faveur de la protection de l'environnement et de la conformité. Notre politique environnementale s'applique à toutes nos filiales, divisions opérationnelles et sociétés affiliées, ainsi qu'à leurs dirigeants, administrateurs et employés respectifs.

Nous respectons les lois et les réglementations environnementales locales, étatiques et fédérales, ou dépassons leurs exigences, afin de gérer et d'atténuer la pollution de l'air, de l'eau et du sol. La direction de Waste Connections, y compris notre vice-président de l'ingénierie et de la durabilité, est chargée de communiquer, de mettre en œuvre et de revoir cette politique chaque année.

Une copie complète de notre politique environnementale, détaillant nos engagements en matière d'efficacité des ressources, de formation des employés, de systèmes de gestion d'énergie, de communication externe, de biodiversité et de réhabilitation des sites, d'engagement des parties prenantes, de préparation aux situations d'urgence et de mesure de la performance environnementale, est disponible sur notre [site web](#).



WASTE CONNECTIONS

Rapport de développement durable de 2024

CODE DE CONDUITE DES FOURNISSEURS

Waste Connections maintient des directives pour garantir que ses consultants, sous-traitants et fournisseurs respectent les normes commerciales éthiques.

Nous nous efforçons de travailler avec des fournisseurs qui font preuve d'un engagement similaire envers leurs employés en mettant en œuvre des pratiques proactives en matière de santé et de sécurité et qui font preuve de gérance environnementale en adoptant des pratiques durables qui minimisent leur impact sur l'environnement.

L'entièreté de notre code de conduite pour les fournisseurs détaillant nos attentes est disponible sur notre [site web](#).

Les fournisseurs qui pensent qu'un employé de Waste Connections ou toute personne agissant pour le compte de l'entreprise a fait preuve d'un comportement illégal ou inapproprié doivent le signaler. Le fournisseur peut contacter le responsable de l'employé ou Waste Connections à l'adresse wasteconnections.ethicspoint.com ou au 877 797-3674.





LETTRE DE LA DIRECTION

FAITS MARQUANTS

CIBLES EN MATIÈRE DE DURABILITÉ

AU SERVICE DES GENS

AU SERVICE DE LA PLANÈTE

AU SERVICE DES COMMUNAUTÉS

GOVERNANCE ET ÉTHIQUE

[DONNÉES ESG ET ANNEXES](#)

DONNÉES ESG ET ANNEXES



WASTE CONNECTIONS

*Rapport de développement
durable de 2024*



LETTRE DE LA DIRECTION

FAITS MARQUANTS

CIBLES EN MATIÈRE DE DURABILITÉ

AU SERVICE DES GENS

AU SERVICE DE LA PLANÈTE

AU SERVICE DES COMMUNAUTÉS

GOVERNANCE ET ÉTHIQUE

DONNÉES ESG ET ANNEXES

RÉSUMÉ DES PERFORMANCES

Statistiques financières (000 \$ US)

	2021	2022	2023
Revenus	6 151 361 \$	7 211 859 \$	8 021 951 \$
Trésorerie nette fournie par les activités d'exploitations	1 698 229 \$	2 022 492 \$	2 126 817 \$

Personnes

	2021	2022	2023
Nombre total d'employés à la fin de l'année	19 998	22 109	22 539
Roulement volontaire	21,1 %	21,4 %	16,7 %

Santé et sécurité

	2021	2022	2023
Heures travaillées	48 702 130	53 174 270	56 776 589
Taux d'incidents (taux-I) ¹	15,4	16,2	15,0
Taux total de blessures enregistrables (TRIR)	3,3	3,3	2,7

¹ Taux d'incidents sur douze mois continus défini comme le nombre de tous les incidents à signaler pour 200 000 heures travaillées par les employés, évitables et non évitables.

Formation/développement du leadership

	2021	2022	2023
Nombre de séances	274	384	480
Employés participant à des séances de formation virtuelles ou en personne	12 572	15 890	21 720
% du total des employés	62,9 %	71,9 %	96,4 %

Installations

	2021	2022	2023
Opérations de transport	334	359	359
Sites d'enfouissement	97	100	103
Stations de transfert	195	209	210
Installations intermodales	6	6	4
Installations de recyclage	71	79	81
Puits d'injection de déchets liquides E&P	23	22	22
Installations E&P de traitement des déchets et de récupération du pétrole	19	18	18
Total	745	793	797

Parc

	2021	2022	2023
Nombre total de véhicules de collecte acheminés	9 162	10 821	10 803
Nombre total de véhicules GNV de collecte acheminés	1 090	1 070	1 069

WASTE CONNECTIONS

Rapport de développement durable de 2024



LETTRE DE LA DIRECTION

FAITS MARQUANTS

CIBLES EN MATIÈRE DE DURABILITÉ

AU SERVICE DES GENS

AU SERVICE DE LA PLANÈTE

AU SERVICE DES COMMUNAUTÉS

GOVERNANCE ET ÉTHIQUE

DONNÉES ESG ET ANNEXES

Tonnes aux sites d'enfouissement (tonnes par an)

	2021	2022	2023
Déchets solides municipaux	28 929 584	28 945 640	30 015 768
Déchets spéciaux	11 734 314	11 143 435	11 508 214
Déchets de construction et de démolition (C&D)	6 548 102	7 759 924	8 883 018
Total	47 212 000	47 849 000	50 407 000

Matières recyclées (tonnes par an)

	2021	2022	2023
Vieux carton ondulé	662 193	844 286	888 759
Toutes les autres matières recyclées	1 182 434	1 339 572	1 318 741
Total	1 844 627	2 183 858	2 207 500

Systèmes de récupération des gaz des sites d'enfouissement

	2021	2022	2023
Nombre de systèmes de récupération des gaz des sites d'enfouissement	53	55	58
Nombre de systèmes de production d'électricité ¹	27	27	26
Pieds cubes annuels standard collectés pour l'énergie (milliards)	29,2	29,0	30,1
Ventes de systèmes de récupération du gaz des sites d'enfouissement (GSE) en % des revenus	1,5 %	1,4 %	1,2 %

¹ Au 31 décembre 2023; baisse en 2023 due à la fermeture des installations de production d'électricité avant la conversion au GNR.



WASTE CONNECTIONS

Rapport de développement durable de 2024



LETTRE DE LA DIRECTION

FAITS MARQUANTS

CIBLES EN MATIÈRE DE DURABILITÉ

AU SERVICE DES GENS

AU SERVICE DE LA PLANÈTE

AU SERVICE DES COMMUNAUTÉS

GOVERNANCE ET ÉTHIQUE

DONNÉES ESG ET ANNEXES

WASTE CONNECTIONS

Rapport de développement durable de 2024

GARANTIE ET DIVULGATION DES ÉMISSIONS GRI



Le texte intégral de la déclaration de garantie des émissions est disponible sur notre [site web](#).

La divulgation des émissions de Waste Connections a été élaborée conformément aux directives de rapport sur la durabilité G4 de la Global Reporting Initiative (initiative de rapport mondial, GRI). Les inventaires de GES de Waste Connections ont été préparés par une société tierce indépendante de services environnementaux, et les conclusions ont été auditées et vérifiées par une tierce partie distincte. Les données ont été préparées conformément au General Reporting Protocol (protocole général de rapport, GRP) version 3.0 du Climate Registry (registre climatique, TCR), daté de mai 2019, et à ses mises à jour et clarifications associées.

G4-EN15 : Émissions de gaz à effet de serre (GES) directes (Scope 1)

T CO ₂ e		
2021	2022	2023
5 600 178	4 812 957	5 237 965

G4-EN16 : Émissions de GES indirectes liées à l'énergie (Scope 2)

T CO ₂ e		
2021	2022	2023
50 694	49 805	56 118

G4-EN17 : Autres émissions de GES indirectes (Scope 3)

Source d'émission	T CO ₂ e		
	2021	2022	2023
Biens et services achetés	22 341	23 405	21 365
Biens d'équipement	300 439	326 464	260 088
Déchets générés pendant l'exploitation	77 143	76 217	86 729
Transport et distribution en amont	555 497	555 459	527 700
Voyages d'affaires (avion et véhicule)	63 522	63 637	80 838
Utilisation des produits vendus	33 653	35 368	39 120
Total	1 052 595	1 080 550	1 015 840

G4-EN18 : Intensité des émissions de GES

Intensité des émissions de GES	Unité	2021	2022	2023
Revenus bruts	En millions de \$ US	6 151 \$	7 212 \$	8 022 \$
Émissions de Scope 1	T CO ₂ e	5 600 178	4 812 957	5 237 965
	T CO ₂ e/revenu en million de \$ US	910	667	653
Émissions de Scope 2 T CO ₂ e	T CO ₂ e	50 694	49 805	56 118
	T CO ₂ e/revenu en million de \$ US	8	7	7
Émissions de Scope 1 et 2	T CO ₂ e	5 650 872	4 862 762	5 294 083
	T CO ₂ e/revenu en million de \$ US	919	674	660



LETTRE DE LA DIRECTION

FAITS MARQUANTS

CIBLES EN MATIÈRE DE DURABILITÉ

AU SERVICE DES GENS

AU SERVICE DE LA PLANÈTE

AU SERVICE DES COMMUNAUTÉS

GOVERNANCE ET ÉTHIQUE

DONNÉES ESG ET ANNEXES

L'affirmation de la séquestration du carbone sur nos sites d'enfouissements est bien documentée dans la littérature scientifique. En raison des conditions anaérobies qui règnent dans les sites d'enfouissements, les lignines et les matières hémicelluloses ne se décomposent pas.

	2022	2023
Déchets solides municipaux et débris de construction et de démolition (tonnes)	36 705 565	38 898 786
T CO ₂ e séquestré	12 688 647	14 007 352

G4-EN19 : Réduction des émissions de GES

Waste Connections a pris plusieurs initiatives pour réduire les émissions de GES.

Utilisation bénéfique du biogaz :

L'entreprise a collecté du gaz des sites d'enfouissement pour une utilisation bénéfique dans 26 installations de valorisation énergétique en 2023. L'estimation des émissions évitées partait du principe que le gaz naturel était le carburant remplacé par le gaz des sites d'enfouissements. Les émissions évitées ont été calculées à l'aide des méthodologies par défaut du TCR et incluaient les émissions de CO₂, de CH₄ et de N₂O.

Réacheminement des déchets :

Waste Connections réachemine plus de 50 % des volumes de déchets collectés sur certains marchés, parfois plus de 70 %. L'estimation des émissions de GES évitées grâce au recyclage a été calculée à l'aide du Waste Reduction Model (modèle de réduction des déchets, WARM) de l'EPA aux États-Unis.

Carburants alternatifs utilisés par le parc :

Ces dernières années, Waste Connections a déployé des véhicules utilisant des carburants alternatifs tels que le gaz naturel comprimé (GNC) et le biodiesel afin de réduire son empreinte de GES. Waste Connections déploie actuellement environ 1 100 véhicules au GNC. La réduction annuelle estimée des émissions de GES des véhicules au GNC est calculée en utilisant un véhicule diesel équivalent comme base de référence.

Réduction des émissions de GES (T CO ₂ e)	2022	2023
Émissions de GES évitées chaque année grâce à l'utilisation bénéfique du biogaz	758 910	788 221
Émissions de GES évitées chaque année grâce au recyclage	6 894 223	6 772 866
Émissions de GES évitées chaque année grâce aux véhicules utilisant des carburants alternatifs	20 478	22 370

G4-EN22 : Débit d'eau par qualité et destination

Nos technologies de traitement des eaux usées venant de l'E&P nous permettent de traiter et d'éliminer 100 % des eaux liées au forage sans les rejeter dans les eaux de surface. La majorité des déchets liquides sont injectés dans des formations de saumure par le biais des puits profonds.

Débit d'eau (gallons)	2022	2023
Lixiviât collecté	668 595 320	820 636 778
Lixiviât envoyé à des parties tierces pour traitement	405 237 966	499 663 843
L'E&P produisait de l'eau pour le traitement sur site	459 952 822	401 861 022
L'eau produite par l'E&P est envoyée à des tiers pour traitement	29 874 894	34 212 520



LETTRE DE LA DIRECTION

FAITS MARQUANTS

CIBLES EN MATIÈRE DE DURABILITÉ

AU SERVICE DES GENS

AU SERVICE DE LA PLANÈTE

AU SERVICE DES COMMUNAUTÉS

GOVERNANCE ET ÉTHIQUE

DONNÉES ESG ET ANNEXES

ANNEXE SASB

Norme comptable de durabilité pour la gestion des déchets

Émissions de gaz à effet de serre

Indicateur	Code	Unité	2021	2022	2023
Émissions mondiales brutes de Scope 1	IF-WM-110a.1	T CO ₂ e	5 600 178	4 812 957	5 237 965
Couverture du Scope 1 dans le cadre des réglementations limitant les émissions	IF-WM-110a.1	Pourcentage (%)	83 %	81 %	81 %
Couverture du Scope 1 dans le cadre de la réglementation de divulgation des émissions	IF-WM-110a.1	Pourcentage (%)	83 %	81 %	81 %
Quantité totale de gaz des sites d'enfouissement récupérée	IF-WM-110a.2	En millions d'unités thermiques britanniques (MMBtu)	23 600 222	23 621 521	25 267 515
Gaz des sites d'enfouissement brûlé à la torche	IF-WM-110a.2	Pourcentage (%)	39 %	40 %	42 %
Gaz des sites d'enfouissement utilisé à des fins énergétiques	IF-WM-110a.2	Pourcentage (%)	61 %	60 %	58 %

Gestion du carburant du parc

Indicateur	Code	Unité	2021	2022	2023
Carburant consommé par le parc	IF-WM-110b.1	Gigajoules (GJ)	11 426 299	12 130 796	12 346 591
Gaz naturel en % du carburant consommé	IF-WM-110b.1	Pourcentage (%)	8,4 %	6,3 %	6,0 %
Renouvelable en % du carburant consommé	IF-WM-110b.1	Pourcentage (%)	S. O.	S. O.	S. O.
Véhicules utilisant des carburants alternatifs en % du parc	IF-WM-110b.2	Pourcentage (%)	11,9 %	9,9 %	9,9 %

Qualité de l'air

Indicateur	Code	Unité	2021	2022	2023
NO _x (sauf N ₂ O)	IF-WM-120a.1	Tonnes métriques (t)	258	265	309
SO _x	IF-WM-120a.1	Tonnes métriques (t)	60	62	71
Composés organiques volatils (COV)	IF-WM-120a.1	Tonnes métriques (t)	7,2	7,3	9,9
Polluants atmosphériques dangereux (PAD)	IF-WM-120a.1	Tonnes métriques (t)	9,9	10,1	37,7
Nombre d'installations situées à l'intérieur ou à proximité de centres à forte densité de population	IF-WM-120a.2	Nombre	7	7	7
Problèmes d'émissions atmosphériques non conformes	IF-WM-120a.3	Nombre	6	7	2

WASTE CONNECTIONS

Rapport de développement durable de 2024



LETTRE DE LA DIRECTION

FAITS MARQUANTS

CIBLES EN MATIÈRE DE DURABILITÉ

AU SERVICE DES GENS

AU SERVICE DE LA PLANÈTE

AU SERVICE DES COMMUNAUTÉS

GOVERNANCE ET ÉTHIQUE

DONNÉES ESG ET ANNEXES

Gestion du lixiviat et des déchets dangereux

Indicateur	Code	Unité	2021	2022	2023
Total de lixiviat collecté		Gallons (000)	686 000	668 595	820 637
Total du lixiviat traité sur place		Gallons (000)	258 141	262 595	307 145
(1) Rejets provenant du Total Toxic Release Inventory (inventaire total des rejets toxiques, TRI), (2) pourcentage des rejets dans l'eau	IF-WM-150a.1	Tonnes métriques (t), pourcentage (%)	S. O.	S. O.	S. O.
Mesures correctives mises en œuvre pour les rejets des sites d'enfouissement	IF-WM-150a.2	Nombre	0	0	0
Incidents de non-conformité liés à des impacts environnementaux	IF-WM-150a.3	Nombre	0	0	0

Pratiques de travail

Indicateur	Code	Unité	2021	2022	2023
Main-d'œuvre active couverte par des conventions collectives		Nombre	2 934	3 323	3 352
Pourcentage de la main-d'œuvre active employée dans le cadre de conventions collectives	IF-WM-310a.1	Pourcentage (%)	14,7 %	15,0 %	14,9 %
Arrêts de travail	IF-WM-310a.2	Nombre	0	0	0
Nombre total de jours d'inactivité	IF-WM-310a.2	Jours	0	0	0

Santé et sécurité du personnel

Indicateur	Code	Unité	2021	2022	2023
Taux d'incidents (taux-I) ¹		Taux	15,4	16,2	15,0
Taux total d'incidents enregistrables (TRIR) ¹	IF-WM-320a.1	Taux	3,3	3,3	2,7
Taux de mortalité	IF-WM-320a.1	Taux	0,00	0,00	0,00

¹ Les définitions des scores BASIC ne sont pas claires et peuvent être inconstantes; Waste Connections préfère utiliser le TRIR et le taux d'incidents comme meilleur baromètre de sécurité.

WASTE CONNECTIONS

Rapport de développement
durable de 2024



LETTRE DE LA DIRECTION

FAITS MARQUANTS

CIBLES EN MATIÈRE DE DURABILITÉ

AU SERVICE DES GENS

AU SERVICE DE LA PLANÈTE

AU SERVICE DES COMMUNAUTÉS

GOVERNANCE ET ÉTHIQUE

DONNÉES ESG ET ANNEXES

Recyclage et récupération des ressources

Indicateur	Code	Unité	2021	2022	2023
Déchets incinérés	IF-WM-420a.1	Tonnes métriques (t)	0	0	0
Déchets dangereux incinérés en pourcentage des déchets incinérés	IF-WM-420a.1	Pourcentage (%)	0 %	0 %	0 %
Récupération d'énergie à partir des déchets incinérés	IF-WM-420a.1	Pourcentage (%)	0 %	0 %	0 %
Clients recevant du recyclage	IF-WM-420a.2	Pourcentage (%)	50 %	48 %	50 %
Clients recevant du compostage	IF-WM-420a.2	Pourcentage (%)	25 %	24 %	26 %
Quantité de matériaux recyclés	IF-WM-420a.3	Tonnes métriques (t)	1 673 435	1 981 183	2 002 631
Quantité de matière compostée	IF-WM-420a.3	Tonnes métriques (t)	121 348	133 363	282 713
Quantité de matière transformée en énergie à partir de déchets	IF-WM-420a.3	Tonnes métriques (t)	Non significatif	Non significatif	Non significatif
Quantité de déchets électroniques collectés	IF-WM-420a.4	Tonnes métriques (t)	Non significatif	Non significatif	Non significatif
Pourcentage de déchets électroniques récupérés grâce au recyclage	IF-WM-420a.4	Pourcentage (%)	Non significatif	Non significatif	Non significatif

Indicateurs d'activité

Indicateur	Code	Unité	2021	2022	2023
Clients - municipaux	IF-WM-000.A	Nombre	2 230	2 410	2 460
Clients - commerciaux	IF-WM-000.A	Nombre	727 500	735 000	780 000
Clients - industriels	IF-WM-000.A	Nombre	135 000	135 000	142 500
Clients - résidentiels	IF-WM-000.A	Nombre	7 742 500	8 060 000	8 500 000
Clients - autres	IF-WM-000.A	Nombre	42 500	45 000	47 500
Taille du parc de véhicules ²	IF-WM-000.B	Nombre	9 162	10 821	10 803
Sites d'enfouissement	IF-WM-000.C	Nombre	97	100	103
Stations de transfert	IF-WM-000.C	Nombre	195	209	210
Centres de recyclage	IF-WM-000.C	Nombre	71	79	81
Centres de compostage	IF-WM-000.C	Nombre	7	9	9
Incinérateurs	IF-WM-000.C	Nombre	0	0	0
Toutes autres installations	IF-WM-000.C	Nombre	375	396	390

² Représente le total des véhicules de collecte acheminés.

WASTE CONNECTIONS

Rapport de développement durable de 2024



LETTRE DE LA DIRECTION

FAITS MARQUANTS

CIBLES EN MATIÈRE DE DURABILITÉ

AU SERVICE DES GENS

AU SERVICE DE LA PLANÈTE

AU SERVICE DES COMMUNAUTÉS

GOVERNANCE ET ÉTHIQUE

[DONNÉES ESG ET ANNEXES](#)

GROUPE DE TRAVAIL SUR LES DIVULGATIONS FINANCIÈRES LIÉES AU CLIMAT

Évaluation des risques et des opportunités liés au climat

Notre engagement en faveur du développement durable inclut l'identification des risques et opportunités environnementaux dans notre chaîne de valeur et la divulgation conforme à celles du Groupe de travail sur divulgations financières liées au climat (GDFC).

Les changements climatiques présentent des risques et des opportunités pour notre secteur d'activité. En tant qu'organisation, nous avons pris plusieurs mesures pour évaluer et atténuer les risques associés aux changements climatiques, comme en témoignent nos processus d'évaluation des risques liés au climat et notre gouvernance liée au développement durable supervisée par notre conseil d'administration. Nous améliorons continuellement nos indicateurs liés au climat, notamment une réduction absolue de nos émissions de Scope 1 et 2 et une amélioration notable de l'intensité des émissions.

Nos opportunités liées au climat sont nombreuses et intégrées à notre stratégie commerciale et aux plans de rémunération de la direction associés. En tant que société de services environnementaux, nous sommes conscients que nous sommes bien placés pour tirer parti de la prolifération de l'économie circulaire. Nos investissements visant à agrandir nos infrastructures de recyclage et de

gaz naturel renouvelable témoignent de notre engagement à atteindre nos objectifs ambitieux sur 15 ans. La croissance du recyclage et du gaz naturel renouvelable est non seulement conforme à nos objectifs financiers, mais constitue également un élément clé de notre vision de l'économie circulaire.

Notre évaluation des risques climatiques se concentre uniquement sur les impacts climatiques. L'évaluation, la hiérarchisation et la gestion des risques et des opportunités liés au climat reflètent une approche multidisciplinaire, avec la contribution du personnel d'ingénierie de l'entreprise et de la région, ainsi que des membres des équipes financières et juridiques, et d'autres membres de l'équipe de direction régionale et supérieure.

Notre évaluation des risques, mise à jour en 2024, intègre les commentaires de différentes disciplines, en considérant à la fois les risques et

les opportunités. Bien que cela ne soit pas sans un certain niveau de risque lié au climat, nous avons conclu du processus et de l'évaluation des risques associés que notre entreprise et notre secteur d'activité sont bien placés pour tirer parti des opportunités de l'économie circulaire. À ce stade, nous avons hâte d'étendre notre récupération bénéfique des gaz des sites d'enfouissement et de les convertir en carburant renouvelable à faible intensité de carbone, d'augmenter nos efforts de recyclage et de déployer des véhicules entièrement électriques lorsqu'ils seront disponibles sur le marché.

Notre rapport GDFC détaille notre gouvernance en matière de durabilité, nos objectifs liés au climat et une analyse de scénarios climatiques, qui analyse les impacts potentiels des variables liées au climat. Notre réponse complète au GDFC est disponible sur notre site web.





LETTRE DE LA DIRECTION

FAITS MARQUANTS

CIBLES EN MATIÈRE DE DURABILITÉ

AU SERVICE DES GENS

AU SERVICE DE LA PLANÈTE

AU SERVICE DES COMMUNAUTÉS

GOVERNANCE ET ÉTHIQUE

DONNÉES ESG ET ANNEXES

OBJECTIFS DE DÉVELOPPEMENT DURABLE DE L'ONU

Les objectifs de développement durable (ODD) des Nations Unies sont un cadre mondial de 17 objectifs interconnectés à atteindre d'ici 2030, visant à relever les défis critiques auxquels l'humanité est confrontée. Les objectifs visent à mettre fin à la pauvreté, à réduire les inégalités et à promouvoir la paix et la prospérité tout en protégeant la planète. Les efforts de développement durable de Waste Connections sont conformes aux ODD suivants.

Objectifs de développement durable de l'ONU

Thèmes alignés de Waste Connections

Objectifs alignés de Waste Connections



Objectif 3 : Bonne santé et bien-être

Permettre à tous de vivre en bonne santé et promouvoir le bien-être de tous à tout âge.

- À propos de Waste Connections
- Expérience des employés
- Formation et développement des employés
- Sécurité des employés
- Décarbonisation de nos opérations
- Gestion du lixiviat
- Promouvoir l'économie circulaire
- Traitement des SPFA
- Efficacité et émissions du parc
- Biodiversité et fermeture de site
- Système de gestion environnementale
- Impact communautaire
- Engagement communautaire
- Justice environnementale

- Réduire les émissions de Scope 1 et 2 de 30 %
- Continuellement améliorer l'intensité des émissions de Scope 1 et 2
- Augmenter les tonnes recyclées de 50 %
- Augmenter la récupération du biogaz d'au moins 40 %
- Traiter au moins 50 % du lixiviat sur site



Objectif 4 : Éducation de qualité

Garantir une éducation de qualité inclusive et équitable, et promouvoir les occasions d'apprentissage tout au long de la vie et pour tous.

- Expérience des employés
- Formation et développement des employés
- Impact communautaire
- Engagement communautaire



Objectif 5 : Égalité entre les sexes

Parvenir à l'égalité des sexes et autonomiser toutes les femmes et les filles.

- Adopter la diversité
- Compétences et diversité des membres du conseil d'administration

- Atteindre 30 % de mixité des sexes au sein des conseils d'administration (objectif atteint en 2023)

WASTE CONNECTIONS

Rapport de développement durable de 2024



LETTRE DE LA DIRECTION

FAITS MARQUANTS

CIBLES EN MATIÈRE DE DURABILITÉ

AU SERVICE DES GENS

AU SERVICE DE LA PLANÈTE

AU SERVICE DES COMMUNAUTÉS

GOVERNANCE ET ÉTHIQUE

[DONNÉES ESG ET ANNEXES](#)

Objectifs de développement durable de l'ONU



Objectif 6 : Eau potable et assainissement

Garantir la disponibilité et la gestion durable de l'eau et de l'assainissement pour tous.



Objectif 7 : Énergie propre et abordable

Garantir l'accès de tous à une énergie abordable, fiable, durable et moderne.



Objectif 8 : Travail décent et croissance économique

Promouvoir une croissance économique soutenue, inclusive et durable, le plein emploi productif et un travail décent pour tous.

Thèmes alignés de Waste Connections

- Promouvoir l'économie circulaire
- Gestion du lixiviat
- Traitement des SPFA
- Élimination des déchets d'E&P
- Système de gestion environnementale
- Impact communautaire
- Engagement communautaire
- Justice environnementale

- Énergie renouvelable
- Efficacité et émissions du parc

- Engagement des employés
- Expérience des employés
- Formation et développement des employés
- Sécurité des employés
- Promouvoir l'économie circulaire
- Énergie renouvelable
- Efficacité et émissions du parc
- Zéro déchet
- Code de conduite des fournisseurs

Objectifs alignés de Waste Connections

- Augmenter les tonnes recyclées de 50 %
- Traiter au moins 50 % du lixiviat sur site

- Augmenter la récupération du biogaz d'au moins 40 %

- Réduire les émissions de Scope 1 et 2 de 30 %
- Continuellement améliorer l'intensité des émissions de Scope 1 et 2
- Augmenter les tonnes recyclées de 50 %
- Augmenter la récupération du biogaz d'au moins 40 %



LETTRE DE LA DIRECTION

FAITS MARQUANTS

CIBLES EN MATIÈRE DE DURABILITÉ

AU SERVICE DES GENS

AU SERVICE DE LA PLANÈTE

AU SERVICE DES COMMUNAUTÉS

GOVERNANCE ET ÉTHIQUE

[DONNÉES ESG ET ANNEXES](#)

Objectifs de développement durable de l'ONU



Objectif 9 : Industrie, innovation et infrastructure

Construire des infrastructures résilientes, promouvoir une industrialisation inclusive et durable et encourager l'innovation.

Thèmes alignés de Waste Connections

- Décarbonisation de nos opérations
- Promouvoir l'économie circulaire
- Énergie renouvelable
- Gestion du lixiviat
- Traitement des SPFA
- Efficacité et émissions du parc
- Zéro déchet
- Élimination des déchets d'E&P
- Système de gestion environnementale
- Impact communautaire
- Engagement communautaire
- Efforts de secours en cas de catastrophe naturelle
- Justice environnementale

Objectifs alignés de Waste Connections

- Réduire les émissions de Scope 1 et 2 de 30 %
- Continuellement améliorer l'intensité des émissions de Scope 1 et 2
- Augmenter les tonnes recyclées de 50 %
- Augmenter la récupération du biogaz d'au moins 40 %



Objectif 10 : Réduire les inégalités

Réduire les inégalités au sein des pays et entre ceux-ci.

- Adopter la diversité
- Compétences et diversité des membres du conseil d'administration

- Atteindre 30 % de mixité des sexes au sein des conseils d'administration (objectif atteint en 2023)



Objectif 11 : Villes et communautés durables

Faire en sorte que les villes et les établissements humains soient inclusifs, sûrs, résilients et durables.

- Décarbonisation de nos opérations
- Promouvoir l'économie circulaire
- Énergie renouvelable
- Gestion du lixiviat
- Traitement des SPFA
- Efficacité et émissions du parc
- Zéro déchet
- Élimination des déchets d'E&P
- Biodiversité et fermeture de site
- Système de gestion environnementale
- Impact communautaire
- Engagement communautaire
- Efforts de secours en cas de catastrophe naturelle
- Justice environnementale

- Réduire les émissions de Scope 1 et 2 de 30 %
- Continuellement améliorer l'intensité des émissions de Scope 1 et 2
- Augmenter les tonnes recyclées de 50 %
- Augmenter la récupération du biogaz d'au moins 40 %
- Traiter au moins 50 % du lixiviat sur site

WASTE CONNECTIONS

Rapport de développement durable de 2024



LETTRE DE LA DIRECTION

FAITS MARQUANTS

CIBLES EN MATIÈRE DE DURABILITÉ

AU SERVICE DES GENS

AU SERVICE DE LA PLANÈTE

AU SERVICE DES COMMUNAUTÉS

GOVERNANCE ET ÉTHIQUE

[DONNÉES ESG ET ANNEXES](#)

Objectifs de développement durable de l'ONU



Objectif 12 : Consommation et production responsables

Garantir des modes de consommation et de production durables.

Thèmes alignés de Waste Connections

- Décarbonisation de nos opérations
- Promouvoir l'économie circulaire
- Énergie renouvelable
- Gestion du lixiviat
- Traitement des SPFA
- Efficacité et émissions du parc
- Zéro déchet
- Élimination des déchets d'E&P
- Biodiversité et fermeture de site
- Système de gestion environnementale
- Impact communautaire
- Engagement communautaire
- Efforts de secours en cas de catastrophe naturelle
- Justice environnementale

Objectifs alignés de Waste Connections

- Réduire les émissions de Scope 1 et 2 de 30 %
- Continuellement améliorer l'intensité des émissions de Scope 1 et 2
- Augmenter les tonnes recyclées de 50 %
- Augmenter la récupération du biogaz d'au moins 40 %
- Traiter au moins 50 % du lixiviat sur site



Objectif 13 : Action pour le climat

Prendre des mesures urgentes pour lutter contre les changements climatiques et leurs répercussions.

- Décarbonisation de nos opérations
- Promouvoir l'économie circulaire
- Énergie renouvelable
- Efficacité et émissions du parc
- Zéro déchet
- Système de gestion environnementale

- Réduire les émissions de Scope 1 et 2 de 30 %
- Continuellement améliorer l'intensité des émissions de Scope 1 et 2
- Augmenter les tonnes recyclées de 50 %
- Augmenter la récupération du biogaz d'au moins 40 %



Objectif 15 : Vie terrestre

Protéger, restaurer et promouvoir l'utilisation durable des écosystèmes terrestres, gérer durablement les forêts, lutter contre la désertification, stopper et inverser la dégradation des sols et mettre fin à la perte de biodiversité.

- Zéro déchet
- Biodiversité et fermeture de site
- Système de gestion environnementale
- Impact communautaire
- Engagement communautaire

- Augmenter les tonnes recyclées de 50 %

WASTE CONNECTIONS

Rapport de développement durable de 2024



LETTRE DE LA DIRECTION

FAITS MARQUANTS

CIBLES EN MATIÈRE DE DURABILITÉ

AU SERVICE DES GENS

AU SERVICE DE LA PLANÈTE

AU SERVICE DES COMMUNAUTÉS

GOVERNANCE ET ÉTHIQUE

DONNÉES ESG ET ANNEXES

DÉCLARATIONS PROSPECTIVES

Dans ce rapport, nous faisons des déclarations qui sont de nature prospective. Celles-ci incluent :

- Des déclarations concernant nos initiatives en matière de développement durable, notamment la réduction des émissions de gaz à effet de serre, la récupération du biogaz, le recyclage, le débit du traitement du lixiviat sur site, les émissions et l'efficacité du parc, la récupération des matériaux, la biodiversité et les fermetures de sites.
- Des discussions sur la sécurité, les taux de roulement volontaire, l'engagement, la diversité et l'inclusion des employés, le développement et la formation des employés et les scores de leadership des serveurs.
- Des objectifs pour l'amélioration et des investissements.
- Des déclarations concernant notre gouvernance et notre éthique, y compris le rôle du conseil d'administration en matière de surveillance des risques, de sensibilisation et de communication avec les actionnaires, d'intégration de paramètres environnementaux, sociaux et de gouvernance (ESG) dans la rémunération des dirigeants, de sécurité et de confidentialité des données, de politiques environnementales et de justice environnementale.

Les facteurs importants qui pourraient faire en sorte que les résultats réels diffèrent, peut-être significativement, de ceux indiqués dans les déclarations prospectives incluent, mais sans s'y limiter, les facteurs de risque détaillés de temps à autre dans nos documents déposés auprès de la Securities and Exchange Commission (autorité des marchés financiers, SEC) des États-Unis et des commissions en valeurs mobilières ou autorités réglementaires similaires au Canada. Il se peut qu'il existe d'autres risques dont nous ne sommes pas conscients actuellement ou que nous pensons être négligeables et qui pourraient avoir un impact négatif sur nos activités. Vous ne devez pas vous fier indûment aux déclarations prospectives, qui ne sont valables qu'à la date de rédaction de ce rapport. Waste Connections n'assume aucune obligation de mettre à jour les déclarations prospectives énoncées dans ce rapport annuel sur le développement durable, que ce soit à la suite de nouvelles informations, d'événements futurs ou pour toute autre raison, sauf si les lois sur les valeurs mobilières applicables l'exigent.

WASTE CONNECTIONS

Rapport de développement durable de 2024



BUREAUX DE DIRECTION PRINCIPAUX
6220 HIGHWAY 7, SUITE 600
WOODBRIE, ONTARIO L4H 4G3
CANADA

BUREAUX ADMINISTRATIFS PRINCIPAUX
3 WATERWAY SQUARE PLACE, SUITE 110
THE WOODLANDS, TEXAS 77380
ÉTATS-UNIS



WASTE CONNECTIONS
Connectez-vous à un avenir durable

832 442-2200

WWW.WASTECONNECTIONS.COM
SUSTAINABILITY.WASTECONNECTIONS.COM