

WASTE CONNECTIONS  
*Connect with the Future®*

.....  
**BILAN DE DURABILITÉ 2021**  
.....



Waste Connections est une société intégrée de services de gestion des déchets solides qui offre des services de collecte, de transfert et d'élimination des déchets non dangereux, ainsi que de récupération des ressources principalement par le recyclage et la production de carburants renouvelables. La société dessert plus de huit millions de clients résidentiels, commerciaux et industriels sur des marchés essentiellement exclusifs et secondaires dans 44 États des États-Unis et 6 provinces du Canada. Waste Connections offre également des services de traitement, de récupération et d'élimination des déchets non dangereux des champs pétrolifères dans plusieurs secteurs des États-Unis, ainsi que des services intermodaux de transport de marchandises et de conteneurs de déchets solides dans le Nord-Ouest du Pacifique. Pour plus d'information, visitez le site Web de Waste Connections au [www.wasteconnections.com](http://www.wasteconnections.com)

DANS CE BILAN

Lettre du directeur général	2	L'engagement du personnel	28
.....		— <i>Point COVID-19</i>	30
Résumé des statistiques	4	— <i>Servant Leadership</i>	34
.....		— <i>Engagement</i>	36
Valeurs opérationnelles	7	— <i>Diversité et inclusion</i>	38
.....		— <i>Sécurité</i>	40
Progrès vers l'atteinte de nos cibles	8	— <i>Formation et développement professionnel</i>	42
.....		Impact sur les communautés	44
Nos objectifs en développement durable	10	— <i>Organisations que nous soutenons</i>	46
.....		— <i>Donner en retour</i>	48
Gestion environnementale	12	— <i>Engagement dans la communauté</i>	49
— <i>Empreinte carbone négative nette</i>	14	Governance et éthique	50
— <i>Récupération des ressources : Recyclage</i>	16	.....	
— <i>Récupération des ressources : Gaz des sites d'enfouissement</i>	18	Déclaration des émissions selon la norme GRI	59
— <i>Gestion des lixiviats</i>	20	.....	
— <i>Émissions et efficacité des véhicules</i>	22	Comptabilité de durabilité	62
— <i>Zéro déchet</i>	24	.....	
— <i>Valorisation et réutilisation des matières : Déchets d'exploration et de production</i>	25	Divulgaration du Conseil des normes (SASB)	
.....		.....	
— <i>Biodiversité et fermeture de sites</i>	26		
— <i>Système de gestion de l'environnement</i>	27		
.....			



NOTRE OBJECTIF

Le fait que l'on honore nos engagements procure la tranquillité d'esprit à nos actionnaires et nous place au premier rang des entreprises de notre secteur. Cela crée un environnement sûr et gratifiant pour notre personnel tout en protégeant la santé et le bien-être des communautés que nous desservons, et ce, en entraînant une augmentation de la valeur de nos actions.

DES GESTES POUR LE DÉVELOPPEMENT DURABLE QUI PROFITENT À TOUTES LES PARTIES PRENANTES



ENVIRONNEMENT

Engagé dans la protection de l'environnement, la conformité et l'avancement des nouvelles technologies.



SOCIAL

Nous investissons dans notre personnel en améliorant la sécurité, la formation et l'inclusion, en plus de soutenir les communautés par le biais de programmes caritatifs.



GOVERNANCE

Nous appliquons des politiques de gouvernance saines qui concilient les intérêts des parties prenantes avec le conseil d'administration et la direction..



## LETTRE DU DIRECTEUR GÉNÉRAL

Les défis de 2020 ont mis en évidence les rôles essentiels de la culture, des valeurs et du leadership à tous les niveaux, notamment pour traverser la pandémie de COVID-19 dans le contexte d'une attention accrue à la justice environnementale et sociale. Nous sommes fiers des réalisations des 19 000 membres de notre personnel, qui ont relevé ces défis et apporté des améliorations continues non seulement à nos activités, mais aussi à nos objectifs de durabilité.

Nous considérons que les efforts visant à limiter notre impact sur l'environnement et à améliorer continuellement la sécurité, le bien-être, l'engagement et l'inclusion du personnel font partie intégrante de nos activités, ce qui se traduit par une création de valeur à long terme pour toutes nos parties prenantes.

Nous sommes fiers de présenter les progrès réalisés en vue d'atteindre les objectifs de durabilité ambitieux sur quinze ans que nous avons adoptés en 2020, ainsi que d'autres initiatives que nous avons prises pour renforcer nos efforts de lutte contre le changement climatique. Nous avons atteint une réduction absolue de 8 % des émissions de portée 1 et de portée 2 en 2020. Nous avons également augmenté les compensations générées par nos prestations de services grâce à une augmentation de 7 % des gaz des sites d'enfouissement convertis en énergie renouvelable et à 5 % de tonnes de plus de matières recyclées traitées. Ces efforts ont encore permis

d'améliorer notre empreinte carbone négative nette, reflétant les avantages de la réduction des émissions et de l'augmentation de nos compensations de ces émissions. En d'autres termes, grâce à nos prestations de services en 2020, nous avons pu éviter la production de 18,2 millions de tonnes métriques d'équivalent CO<sub>2</sub>, un chiffre qui a dépassé de plus de 3,2 fois les émissions générées par nos activités. À plus long terme, nous sommes en bonne position pour atteindre nos objectifs ambitieux en matière de climat grâce à un nombre croissant de projets en développement, notamment des centrales de gaz naturel renouvelable, des usines de traitement des lixiviats et des installations de recyclage nouvelles et à la fine pointe de la technologie.

En 2020, nous avons également constaté une réduction du roulement du personnel et des taux d'incidents liés à la sécurité, déjà inférieurs à la moyenne du secteur, ainsi qu'un plus grand engagement des membres du personnel. Reconnaisant l'importance de faire passer les employés en



## NOUS NOUS SOMMES POSITIONNÉS POUR CONTINUER À PROGRESSER VERS LA RÉALISATION DE NOS OBJECTIFS EN MATIÈRE DE DÉVELOPPEMENT DURABLE GRÂCE À UN NOMBRE CROISSANT DE PROJETS EN COURS DE DÉVELOPPEMENT.

premier, notre culture axée sur la sécurité et fondée sur le Servant Leadership a guidé nos décisions et facilité notre approche différenciée pendant la pandémie de COVID-19 en 2020, et continue de le faire. Notre soutien continu au personnel depuis le début de la pandémie porte notre investissement à plus de 40 millions de dollars, en grande partie consacrés à la santé et au bien-être des employés de première ligne et de leurs familles. La pandémie et les restrictions qui en ont découlé ont eu un impact sur notre approche traditionnelle d'offrir des formations au leadership et de développement personnel en personne. Pour surmonter ces difficultés, nous avons mis en place un système de formation à distance qui met davantage l'accent sur la formation de première ligne, ce qui a permis d'augmenter considérablement le pourcentage d'employés bénéficiant d'une formation.

Nous avons également introduit un objectif de salaire minimum de 15 \$/heure en 2020, étendu notre programme de bourses d'études qui soutient les objectifs de formation des enfants de notre personnel, et augmenté nos contributions aux banques alimentaires et aux organisations locales en mettant l'accent sur les familles à risque et les inégalités raciales. En nous fondant sur ces efforts, nous mettons en place une « Journée de soutien Waste Connections » afin de donner aux employés un congé payé pour leur permettre de participer à un service communautaire, de célébrer leur patrimoine culturel ou de prendre du temps pour eux. Les membres du personnel peuvent également

consacrer ce temps à soutenir leurs collègues dans le besoin par le biais de notre Fonds de secours aux employés. Comme société de services environnementaux de premier plan, la durabilité n'est pas un concept nouveau pour nous. En fait, bon nombre des initiatives détaillées dans ce bilan font partie des domaines clés que nous défendons depuis nos débuts en 1997 et qui font désormais partie de la rémunération incitative à long terme.

En prenant connaissance de nos informations mises à jour sur la durabilité pour 2021, nous espérons que vous reconnaîtrez la valeur de nos efforts antérieurs pour créer une culture de responsabilisation, de gestion environnementale et de sécurité, ainsi que le caractère inclusif d'une organisation axée sur le leadership.

Nous apprécions l'intérêt que vous portez à la durabilité chez Waste Connections et vous invitons à en apprendre davantage au [wasteconnections.com/sustainability](https://wasteconnections.com/sustainability).

Worthing F. Jackman

Président-directeur général

RÉSUMÉ DES STATISTIQUES EN MATIÈRE DE PERFORMANCE<sup>1</sup>

	2018	2019	2020
<b>Santé et sécurité</b>			
Heures de travail	40,460,877	44,637,413	46,279,544
Taux d'incidents à signaler <sup>2</sup>	16.3	17.4	15.4
Taux d'incidents enregistrables total (TRIR)	2.8	2.9	2.9
Taux modificateur selon la statistique	0.72	0.54	0.62
<b>Le personnel</b>			
Effectif total à la fin de l'année	16,356	18,204	18,933
Roulement volontaire de personnel	17.8%	17.8%	14.6%
% de femmes au sein du personnel <sup>3</sup>	16.0%	16.0%	16.0%
% de minorités ethniques au sein du personnel <sup>3</sup>	41.0%	40.0%	38.0%
% de membres issus des Forces armées <sup>3</sup>	9.0%	8.0%	8.0%
<b>Développement de la formation et du leadership</b>			
Nb de sessions	173	168	231
Employés participant à des formations en virtuel ou présentiel	4,444	5,215	12,474
% of Total Employees	27.2%	28.6%	65.9%
<b>Statistiques financières (en milliers de \$ US)</b>			
Revenu	\$ 4,922,941	\$ 5,388,679	\$ 5,445,990
Liquidités nettes provenant des activités d'exploitation	\$ 1,411,235	\$ 1,540,547	\$ 1,408,521
<b>Installations</b>			
Transport	279	300	311
Sites d'enfouissement	93	97	92
Stations de transbordement	162	175	185
Installations intermodales	6	6	6
Installations de recyclage	64	66	68
Puits d'injection de déchets liquides de l'E&P	22	23	23
Traitement des déchets et de récupération du pétrole de E&P	19	19	19
<b>Total</b>	<b>645</b>	<b>686</b>	<b>704</b>

	2018	2019	2020
<b>Flotte</b>			
Total des véhicules de collecte en circulation	7,221	8,089	8,912
Total des véhicules de collecte GNC en circulation	1,070	1,119	1,166
Camions GNC en % des camions en circulation	14.8%	13.8%	13.1%
<b>Tonnes des sites d'enfouissement (tonnes par an)</b>			
Déchets solides municipaux	27,158,637	28,922,292	27,831,800
Résidus spéciaux	11,539,499	11,943,036	10,773,600
CRD	6,821,864	7,098,672	6,284,600
<b>Total</b>	<b>45,520,000</b>	<b>47,964,000</b>	<b>44,890,000</b>
<b>Matières premières recyclées (tonnes par an)</b>			
carton ondulé	436,971	452,668	524,787
Papier journal	60,460	39,939	39,368
Papier mixte/autre	232,863	395,511	316,445
Verre	117,277	108,034	108,629
Métaux	137,361	64,459	84,247
Aluminium	5,268	5,726	5,922
Plastique	27,219	95,134	90,119
Matières mixtes/autres	519,625	538,046	611,289
<b>Total</b>	<b>1,537,044</b>	<b>1,699,517</b>	<b>1,780,806</b>
<b>Systèmes de récupération des gaz des sites d'enfouissement</b>			
Nb de systèmes de récupération des gaz des sites d'enfouissement	52	53	53
Nb de systèmes de production d'énergie	23	25	28
PI <sup>3</sup> standards collectés /an pour la production d'énergie (milliards) <sup>4</sup>	26.2	26.6	28.5
Ventes de gaz de sites d'enfouissement en % des recettes	1.4%	1.0%	1.1%

1 Toutes les données fournies ici ont fait l'objet de vérifications internes et sont considérées comme exactes au moment de la rédaction du bilan. Aucune évaluation des données par un tiers ne nous a été communiquée.

2 Taux d'incidents sur 12 mois consécutifs, défini comme le nombre de tous les incidents à déclarer pour 200 000 heures de travail des employés, évitables et non évitables.

3 WCN a commencé à suivre les statistiques sur la diversité le 31/12/2018 ; le calcul du pourcentage exclut les non-répondants du dénominateur ; le % de minorités en 2020 a diminué en raison de l'impact d'un plus grand nombre d'employés qui se sont eux-mêmes déclarés.

4 Les données antérieures ont été mises à jour pour refléter les données de performance précises.

## NOS VALEURS OPÉRATIONNELLES

### Sécurité

Nous nous efforçons d'assurer une sécurité complète à nos employés, à nos clients et au public dans toutes nos opérations. La protection contre tout incident ou toute blessure est primordiale dans tout ce que nous faisons.

### Intégrité

Notre définition de l'intégrité est simple : « Dire ce qu'on va faire et ensuite le faire ». Nous respectons nos promesses envers nos clients, nos employés et nos actionnaires. Faire la bonne chose, au bon moment, et pour la bonne raison.

### Service à la clientèle

Nous fournissons à nos clients le meilleur service possible de manière courtoise et efficace, en montrant respect à ceux que nous sommes heureux de servir.

### Un super endroit où travailler

Nous maintenons une culture de la croissance où nos employés peuvent maximiser leur potentiel personnel et professionnel. Notre objectif est de fournir un environnement où les gens aiment ce qu'ils font et sont fiers de leur travail. Travailler fort et s'amuser tout autant, voilà la culture du travail que nous voulons incarner.

### La première entreprise de gestion de déchets aux États-Unis et au Canada

Nous continuons d'obtenir les meilleurs rendements, nous demeurons responsables envers l'environnement et nous poursuivons notre croissance d'une manière disciplinée, tout en déployant intelligemment nos ressources et en procurant des bénéfices aux communautés dans lesquelles nous vivons. Nous formons une « espèce rare » !

**PROGRÈS VERS L'ATTEINTE DE NOS CIBLES :**

Les efforts de développement durable avec des objectifs clairs ne sont pas nouveaux pour Waste Connections. En fait, ils font partie intégrante de notre modèle d'entreprise en tant que société de services environnementaux de premier plan.

**D**ans le cadre de notre engagement à être transparent quant à nos efforts en matière de développement durable, nous nous sommes fixé des objectifs de durabilité ambitieux sur quinze ans en 2020, et avons pris l'engagement de consacrer 500 millions de dollars à leur réalisation. Ces objectifs reflètent nos priorités en développement durable, font partie intégrante de notre stratégie et sont conformes à notre objectif de création de valeur durable à long terme pour nos actionnaires.

Nos résultats pour 2020 montrent des progrès vers toutes nos priorités en matière de durabilité, notamment une réduction de 8 % des émissions de gaz à effet de serre de portée 1 et de portée 2. Nous avons également augmenté les compensations générées par nos activités grâce à une augmentation de 7 % des gaz des sites d'enfouissement convertis en énergie renouvelable et à 5 % de tonnes de plus de matières recyclées traitées. Ces efforts ont encore permis d'améliorer notre empreinte carbone négative nette,

reflétant les avantages de la réduction des émissions et de l'augmentation de nos compensations de ces émissions. En d'autres termes, grâce à nos prestations de services en 2020, nous avons pu éviter la production de 18,2 millions de tonnes métriques d'équivalent CO<sub>2</sub>, un chiffre qui a dépassé de plus de 3,2 fois les émissions générées par nos activités.

Nous avons également augmenté de 13 % le débit du traitement des lixiviats sur site, et amélioré notre taux d'accident de travail, le taux de roulement volontaire et l'engagement des employés, mesuré par les scores de Servant Leadership. Nos efforts nous ont bien positionnés pour progresser vers la réalisation de nos objectifs à long terme grâce à un nombre croissant de projets en développement, notamment des centrales de gaz naturel renouvelable, des usines de traitement des lixiviats et des installations de recyclage nouvelles et à la fine pointe de la technologie.



ENVIRONNEMENT



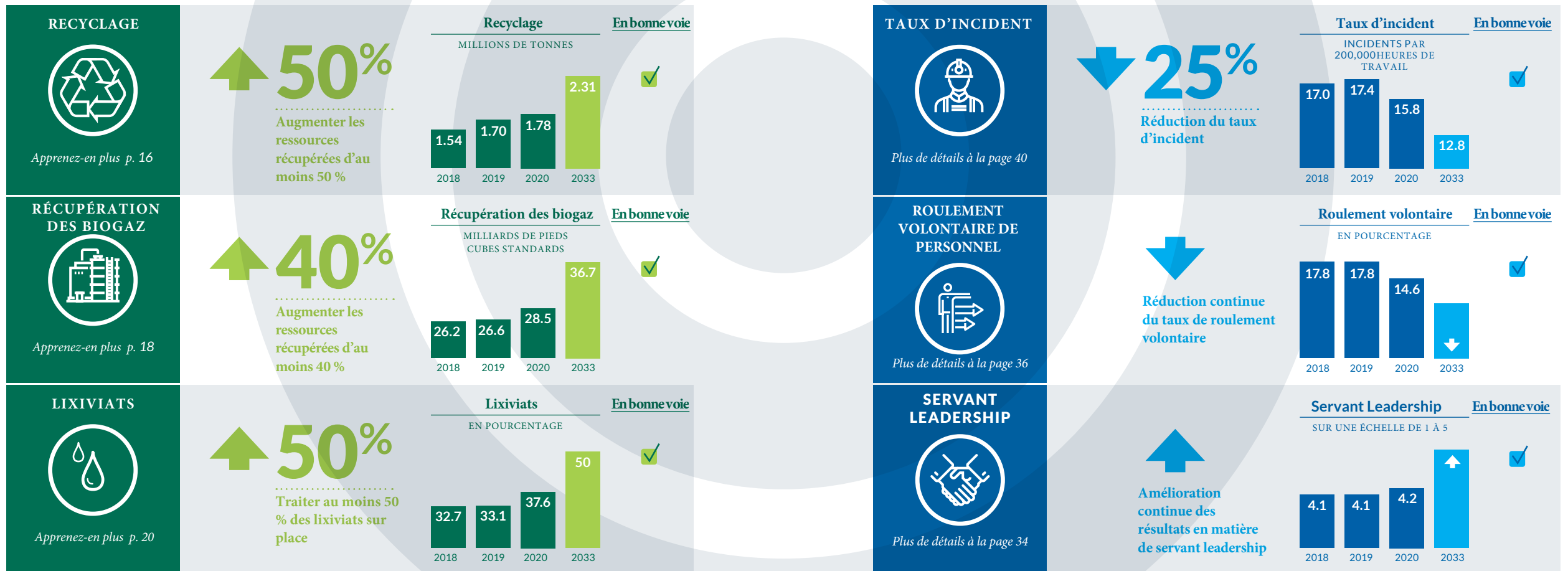
SOCIAL



GOUVERNANCE

**NOS CIBLES EN DÉVELOPPEMENT DURABLE :**

Les données suivantes représentent nos objectifs ambitieux sur quinze ans, 2018 étant l'année de référence. Nous poursuivons bon nombre de ces initiatives depuis notre fondation en 1997, et nous les intégrons désormais dans la rémunération incitative à long terme. Nous sommes heureux d'annoncer des progrès pour tous les éléments en 2020, par rapport à l'année précédente.



Le taux d'incident est basé sur des données comparables aux niveaux de 2018.

# Gestion environnementale



Comme société de services environnementaux, Waste Connections a à cœur la protection de l'environnement et nous considérons qu'elle fait partie intégrante de la gestion et de la croissance responsables de notre entreprise. En plus de notre politique environnementale qui fait office de guide efficace pour définir nos normes, nous mettons l'accent sur la formation, la responsabilité, l'engagement et la supervision du personnel afin d'atteindre nos objectifs environnementaux. Nous reconnaissons l'importance de minimiser notre impact sur l'environnement et les communautés que nous avons le privilège de servir. À ce titre, nos objectifs mettent l'accent sur la conformité aux normes environnementales, l'efficacité des ressources, l'intégration de la biodiversité dans les plans de fermeture des sites ainsi que la communication et la collaboration avec nos parties prenantes.

Sur le plan organisationnel, notre vice-président Ingénierie et développement durable est responsable de la supervision de notre système de gestion de l'environnement et de la gestion d'un grand nombre de nos efforts en matière de durabilité. Les progrès vers la réalisation de nos objectifs ambitieux sur quinze ans sont intégrés dans la rémunération des cadres et contrôlés par notre Conseil d'administration.

Avec une empreinte carbone nette négative ayant un coefficient de plus de trois et une réduction de 8 % des émissions de portée 1 et de portée 2 en 2020, nos objectifs environnementaux sont en phase avec les efforts que nous déployons depuis notre fondation. Nous prévoyons toujours nous améliorer et nous nous sommes engagés à accroître notre capacité de récupération des ressources par le biais d'un certain nombre d'investissements, notamment une technologie avancée de tri optique, la robotique et de nouveaux équipements de tri dans les installations de recyclage, ainsi que la construction ou l'acquisition d'installations de récupération de ressources additionnelles. Nous développons également la récupération des gaz d'enfouissement et la production de gaz naturel renouvelable (GNR) grâce à des systèmes de collecte de gaz performants et en facilitant le développement d'autres installations de valorisation. En plus de ces initiatives de post-collecte, nous continuons à évaluer la possibilité d'utiliser à l'avenir des véhicules de collecte entièrement électriques et sans émissions.



## NOTRE EMPREINTE CARBONE NÉGATIVE NETTE

L'activité de collecte des déchets solides de nos clients ainsi que le processus de biodégradation de certains flux de déchets dans un site d'enfouissement génèrent des émissions de gaz carbonique. Nous sommes conscients de l'impact des émissions sur le changement climatique et nous employons donc de multiples stratégies pour atténuer ces émissions. Nos résultats en sont la preuve, puisque les améliorations apportées aux opérations ont permis de réduire les émissions de gaz à effet de serre de portée 1 et de portée 2 de 8 % en 2020. En outre, conformément à notre politique environnementale, nous encourageons activement l'utilisation efficace des ressources et, très souvent, nous réutilisons ou détournons les matériaux du site d'enfouissement. Par exemple, en 2020, nous avons pu récupérer plus de 4 millions de gallons de pétrole provenant de nos opérations de traitement des déchets d'E&P pour les réutiliser avantageusement dans d'autres applications. En plus de traiter les matières recyclables dans nos centres de tri, nous trions également d'autres matériaux dans de nombreux sites d'enfouissement et, en 2020, nous avons réutilisé plus de 170 000 tonnes de pneus, de béton, d'asphalte et de bois de construction, et détourné plus de 136 000 tonnes de matériaux supplémentaires des sites d'enfouissement.

Nous avons également des projets visant à augmenter les compensations de nos émissions, notamment le recyclage et l'utilisation optimale des gaz d'enfouissement. Outre le carbone stocké de manière permanente dans nos sites d'enfouissement, nos services de recyclage et la réutilisation des gaz d'enfouissement ont permis d'éviter d'émettre 18,2 millions de tonnes métriques de CO2 en 2020. Ces compensations ont dépassé de plus de 3,2 fois les émissions générées par nos activités, ce qui nous permet d'avoir une empreinte carbone négative nette.

Notre plus grande source d'émissions provient de nos activités sur les sites d'enfouissement, où les déchets putrescibles de nos clients se décomposent avec le temps et produisent des gaz d'enfouissement, que nous nous efforçons activement de récupérer et de réutiliser de manière avantageuse. À cette fin, nous installons des systèmes de collecte et de contrôle des gaz lorsque cela est possible sur le plan opérationnel, souvent avant les exigences réglementaires. Afin d'atténuer les émissions volatiles, nous déployons des drones dans plusieurs de nos sites pour détecter les brèches potentielles, nous utilisons des systèmes de couverture temporaire pour capter le gaz en vue d'une réutilisation efficace et nous modernisons et étendons les systèmes de collecte de gaz. Lorsque cela est possible, le gaz est converti en électricité ou en gaz naturel renouvelable (GNR) qui peut être envoyé dans un gazoduc.

Grâce aux initiatives susmentionnées, nous avons enregistré une réduction de 8 % des émissions de gaz à effet de serre liées à nos activités, de portée 1 et de portée 2, et nous sommes assurés de conserver notre empreinte carbone négative nette.



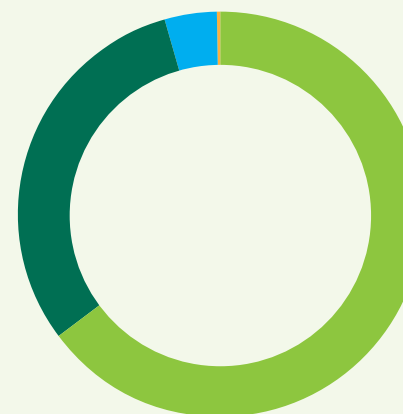
## NOS COMPENSATIONS DE CARBONE :

### Atteindre nos objectifs

Nous générons des compensations de carbone grâce à nos activités, notamment le recyclage et la valorisation du biogaz. Ainsi, notre objectif sur quinze ans d'augmenter de 50 % les compensations de carbone, en excluant le stockage, est lié à la réalisation de nos objectifs de recyclage et de récupération du biogaz. Vu le nombre croissant de projets en développement, nous sommes en bonne position pour atteindre nos objectifs de recyclage, de valorisation du biogaz et de compensation carbone.

#### Compensations de carbone de nos activités

MILLIONS DE TONNES MÉTRIQUES



Compensations totales: 18.20

- Stockage
- Recyclage
- Gaz d'enfouissement
- Véhicules à carburant alternatif

#### Émissions de nos opérations

MILLIONS DE TONNES MÉTRIQUES



- Portée 1 Émissions totales : 5.66
- Portée 2

> 3.2 x

## RÉCUPÉRATION DES RESSOURCES : RECYCLAGE

Chez Waste Connections, la récupération des ressources est un élément clé de la durabilité et cela comprend le recyclage, par le biais de nos centres de tri (CDT). Partie intégrante de notre offre de services, nous recyclons ou détournons plus de 50 % des volumes de déchets collectés sur de nombreux marchés, dans certains cas plus de 70 %, et nous continuons à élargir ces activités.

En fait, malgré une récente conjoncture défavorable dans le secteur du recyclage résultant de la baisse de la valeur des matières premières recyclées et des difficultés d'exploitation liées à la COVID-19, Waste Connections a augmenté sa capacité de traitement du recyclage par l'acquisition d'installations de pointe et par l'amélioration des capacités d'exploitation de nos centres de tri grâce à des apports technologiques.



### RECYCLAGE :

## Atteindre nos objectifs

La qualité des produits recyclés dépend largement des efforts de tri en amont, qui peuvent varier considérablement et avoir un impact sur les coûts de traitement des CDT. La sensibilisation au tri à la source se fait par des formations locales, ainsi que par notre application WasteConnect qui aide les clients à déterminer les produits qui peuvent être recyclés localement.

Dans les installations, nous investissons dans l'ajout de trieurs optiques et de robots pour gérer les effectifs dans les centres de tri, augmenter la productivité et améliorer la qualité et la valeur des produits recyclés en réduisant les taux de contamination. Au-delà de ces améliorations dans nos installations, nous sommes en mesure de réaliser notre objectif d'étendre la récupération des ressources de plus de 50 % grâce à une capacité accrue de recyclage. Nous avons fait l'acquisition judicieuse de centres de recyclage en difficulté. Nous prévoyons également construire de nouvelles installations de recyclage sur notre territoire afin de consolider notre position concurrentielle.

#### RÉALISATIONS CLÉS DE 2020

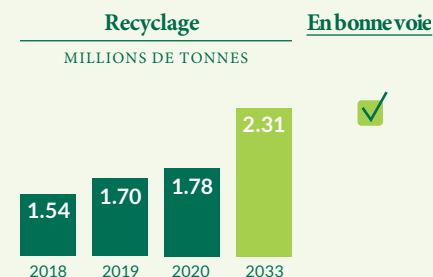
En 2020, nous avons étendu notre utilisation de la robotique, notamment en déployant 25 robots dans 7 installations de récupération des matériaux. Nous utilisons la robotique dans diverses activités de tri, ce qui augmente la productivité et la valeur du produit final et en réduisant la contamination. Grâce à ces ajouts, ainsi qu'à certaines acquisitions, nos tonnes de recyclage traitées en 2020 ont augmenté de 5 % par rapport à l'année précédente. Pour l'avenir, nous poursuivons activement le développement de nouveaux projets de recyclage de pointe au sein de nos marchés existants afin de mieux intégrer nos opérations. Ces initiatives nous permettent d'atteindre notre objectif de recyclage à long terme.

De plus, nous continuons à acquérir des moyens de traitement de recyclage dans le cadre d'acquisitions de centres intégrés de traitement des déchets solides.



↑ 50%

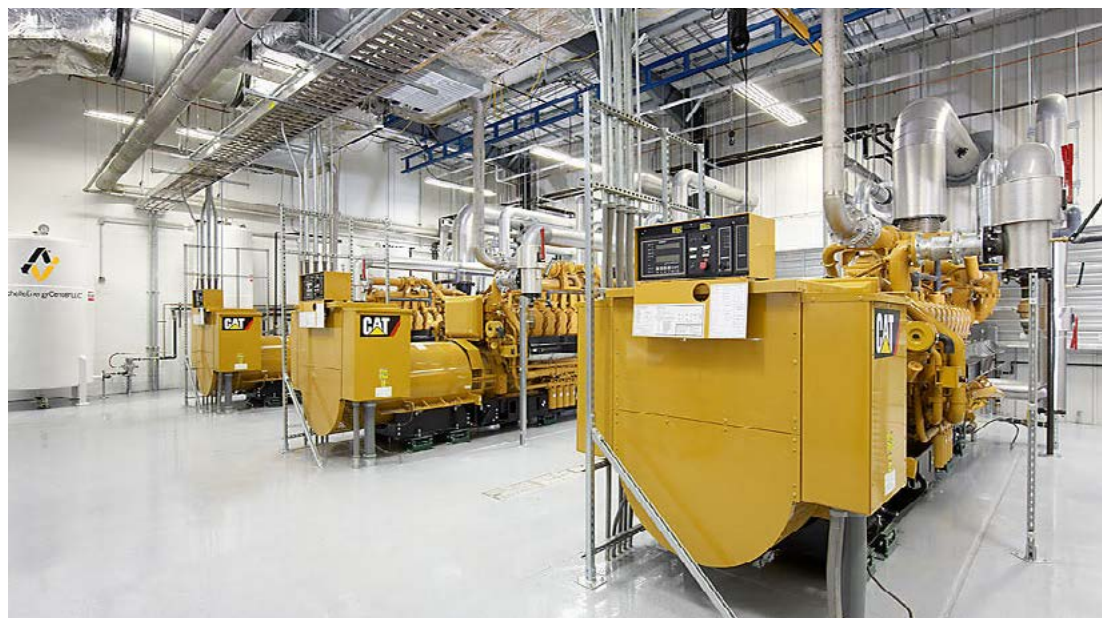
Augmentation des ressources récupérées d'au moins 50 %



## RÉCUPÉRATION DES GAZ DES SITES D'ENFOUISSEMENT

La récupération des ressources s'étend également à nos sites d'enfouissement, où nous utilisons des systèmes de récupération des gaz et fournissons de l'énergie renouvelable à de nombreuses communautés que nous desservons. Nous avons installé des systèmes de récupération des gaz pour capter le gaz généré dans plus de 50 de nos sites d'enfouissement de déchets solides, la plupart de nos autres installations acceptant des matières comme les débris de construction et de démolition ou les sols contaminés qui ne génèrent pas suffisamment de méthane pour être récupéré.

Dans de nombreux cas, nos systèmes de récupération de gaz surpassent les réglementations afin de convertir le gaz d'enfouissement supplémentaire en gaz renouvelable ou d'atténuer l'impact environnemental. À partir de 28 de ces systèmes de récupération de gaz, dont l'une des plus grandes usines de récupération de ce type en Amérique du Nord, nous produisons de l'électricité avec le gaz d'enfouissement pour alimenter les foyers environnants, des installations industrielles locales ou encore faire fonctionner des véhicules à carburant alternatif. Ces projets donnent accès à des attributs environnementaux commercialisables tels que des crédits compensatoires, des crédits d'énergie renouvelable (CER) ou des Renewable Identification Numbers (RIN, aux États-Unis).



### RÉCUPÉRATION DES GAZ DES SITES D'ENFOUISSEMENT :

## Atteindre nos objectifs

Les avantages environnementaux de l'utilisation des gaz d'enfouissement pour produire de l'électricité ou produire du GNR de qualité pipeline est irrésistible, l'avantage économique dépendant de plusieurs facteurs, y compris la taille de la décharge, l'âge, la production de gaz les tarifs et les coûts d'infrastructure, ainsi que la valeur de l'énergie produite. Dans nos 28 systèmes de récupération de gaz d'enfouissement existants, nous traitons chaque année environ 28,5 milliards de pieds cubes standard (PCS) de gaz pour conversion en énergie, ou l'équivalent nécessaire pour alimenter environ 289 000 foyers.

#### RÉALISATIONS CLÉS DE 2020

En 2020, nous avons augmenté la récupération du biogaz et sa conversion en énergie de 1,9 milliard de pieds cubes standard, soit environ 7 %. Nous travaillons sur plusieurs projets supplémentaires de systèmes de GNR à haute teneur en Btu dans des sites d'enfouissement existants et nous prévoyons la construction de trois à cinq autres installations au cours des trois à cinq prochaines années. Compte tenu de ces perspectives, nous pensons pouvoir atteindre l'objectif ambitieux que nous nous sommes fixé sur quinze ans, à savoir augmenter la valorisation du biogaz d'au moins 40 % par rapport aux niveaux de 2018.

### RÉCUPÉRATION DES BIOGAZ



↑ 40%

Augmentation de la récupération du biogaz d'au moins 40 %

#### Récupération des biogaz En bonne voie

MILLIARDS DE PIEDS CUBES STANDARDS



## GESTION DES LIXIVIATS

Lorsqu'il pleut ou qu'il neige, l'eau s'infiltré dans les matériaux enfouis dans les sections à découvert des sites d'enfouissement et se mélange aux liquides et aux substances solubles contenus dans les déchets solides municipaux, produisant des lixiviats. Les lixiviats sont retenus par un système de revêtement imperméable aménagé au fond du site d'enfouissement et sont recueillis par un réseau de drains perforés. Ils sont ensuite récupérés et envoyés vers une installation d'élimination tierce, telle qu'une station d'épuration municipale ou industrielle, ou traités sur place dans des installations de traitement des eaux usées ou par évaporation.



### GESTION DES LIXIVIATS :

## Atteindre nos objectifs

Dans le cadre de nos activités en cours, nous générons plus de 600 millions de gallons de lixiviat par an, dont plus des deux tiers ont été traités hors site jusqu'à présent. Notre objectif sur 15 ans est d'atténuer l'impact environnemental du transport et de l'élimination des lixiviats en accroissant notre capacité à les éliminer dans nos propres installations pour atteindre plus de 50 % des lixiviats produits. La réduction de la dépendance à l'égard de tiers nous permet de gérer plus efficacement les coûts et d'atténuer les impacts associés au transport et au traitement de l'élimination hors site des lixiviats.

Afin d'être encore plus autosuffisant, nous allons recourir davantage à la technologie des évaporateurs dans certains sites d'enfouissement et mettre en place d'autres pratiques d'enfouissement comme la réduction de la zone de travail ou l'installation d'une couverture temporaire pour réduire l'infiltration de la pluie ou de la neige. Nous installerons également, si c'est possible de le faire, des stations d'épuration sur site

**RÉALISATIONS CLÉS DE 2020**  
 Nous avons accru le traitement des lixiviats sur site de 13 % en 2020, portant notre pourcentage à 38 %. Nous avons également récemment lancé la construction d'installations supplémentaires de traitement des lixiviats qui devraient être mises en service en 2022 et contribueront à la réalisation de notre objectif de 50 %.

Toujours à la recherche d'un moyen plus rentable et plus respectueux de l'environnement de traiter ou éliminer les lixiviats et autres déchets, nous finançons de manière indépendante la recherche de nouvelles méthodes d'élimination des lixiviats avec un engagement annuel de 1M \$ sur 5 ans.



## ÉMISSIONS ET EFFICACITÉ DES VÉHICULES

Notre entreprise étant basée sur des déplacements routiers, une partie de notre empreinte carbone est liée à notre flotte de véhicules. Par conséquent, nous cherchons à utiliser de manière sélective des véhicules à carburant alternatif dans le cadre de nos efforts pour réduire nos émissions. En plus d'utiliser des camions au gaz naturel comprimé (GNC), nous commencerons bientôt des essais pilotes sur des camions de collecte entièrement électriques. Nous faisons également tout pour réduire la consommation de carburant et de produits à base de pétrole en remplaçant les vieux camions par de plus récents et plus efficaces, en utilisant les réseaux de stations de transbordement pour

regrouper les déchets dans moins de camions, en installant des contrôles pour minimiser le temps de marche au ralenti, en passant à des huiles moteur synthétiques avec des intervalles de remplacement plus longs, et en réduisant les émissions en installant des filtres à moteur plus avancés. Enfin, nous utilisons la technologie, notamment des tablettes de bord et des logiciels d'optimisation des itinéraires pour minimiser le temps de conduite, ainsi que des logiciels de diagnostic des moteurs pour prévoir les problèmes et éviter les temps d'arrêt.



## Innovation

La charge utile et la capacité de parcours des camions de collecte électriques étant comparables à celles des camions diesel, nous sommes impatients de faire l'essai de véhicules entièrement électriques, compte tenu notamment de notre expérience encourageante de l'utilisation d'une unité hybride en 2021. Bien que leur coût d'achat soit élevé, les camions entièrement électriques fonctionnent silencieusement, ne produisent aucune émission et devraient permettre de réaliser des économies considérables en matière de carburant et d'entretien par rapport aux camions diesel comparables. Nous sommes impatients d'étendre l'utilisation de véhicules à carburant alternatif dans la flotte de Waste Connections à long terme.



## ZÉRO DÉCHET

**N**ous pensons que les gestes que nous posons en matière de durabilité sont en phase avec les efforts de nos clients et des communautés que nous servons et qu'ils y contribuent. Nous travaillons régulièrement avec la clientèle pour augmenter la récupération des ressources et faciliter la poursuite de leurs objectifs de zéro déchet. Qu'il s'agisse de services comme le compostage des déchets de jardin et des déchets alimentaires ou du soutien à l'introduction de nouvelles technologies, comme les digesteurs anaérobies, nous nous associons aux communautés et aux clients industriels pour atteindre leurs objectifs de réduction de la dépendance vis-à-vis des sites d'enfouissement, de diminution des coûts d'élimination des déchets et de réduction des émissions. Notre outil de rapport

et d'analyse facile à utiliser, Recycle 360°, permet à nos clients de développer des plans de gestion des déchets et de suivre les performances en cours par rapport aux objectifs de réduction et de recyclage des matières résiduelles.



## RÉCUPÉRATION DES MATÉRIAUX ET RÉEMPLOI : DÉCHETS D'EXPLORATION ET PRODUCTION (E&P)

**A**vec plus de trente installations de traitement et d'élimination des déchets d'exploration et de production aux États-Unis, Waste Connections est l'un des plus importants prestataires de services d'élimination des déchets E&P non dangereux. Par l'intermédiaire de notre filiale R360 Environmental Solutions, nous aidons nos clients à traiter, recycler ou éliminer de manière responsable les débris et les fluides de forage, les eaux de production et autres déchets E&P non dangereux, ce qui représente une alternative intéressante et sûre à l'élimination sur le site de forage. Nos procédés et notre technologie permettent de récupérer les déchets de nos clients et de les transformer en pétrole régénéré, en eau de

production recyclée et en fluides de forage réutilisables. En fait, depuis 2018, nos activités en E&P ont permis de récupérer au total près de 18 millions de gallons d'huile de base, et les tonnes captées dans les sites d'enfouissement et injectées dans des formations profondes assurent à R360 une empreinte carbone négative nette. La photo ci-dessous est une vue nocturne de notre installation de traitement thermique ultramoderne près de Stanton, au Texas, qui détourne les hydrocarbures des sites d'enfouissement et offre un cycle de vie complet à de nombreux clients de l'industrie pétrolière et gazière.



## BIODIVERSITÉ ET FERMETURE DE SITE

Nous considérons nos relations avec les communautés que nous servons comme des partenariats à long terme, tournés vers l'avenir et respectueux de l'environnement. Du processus d'autorisation aux protocoles d'exploitation et à la fermeture éventuelle du site, nous tenons compte de l'impact environnemental de nos activités sur les habitats locaux et les communautés environnantes. Sur bon nombre de nos plus importants sites d'enfouissement, nous aménageons une zone tampon qui fait usage de végétation pour encourager et favoriser la présence de la faune locale et se fondre esthétiquement dans la biodiversité locale. Dans le cadre du processus d'autorisation, nous nous engageons auprès des communautés locales à établir un plan de fermeture. Comme

nous prévoyons que les sites finiront par être fermés, nous veillons à ce que les plans de fermeture permettent de remettre le terrain dans un état respectueux de la biodiversité du milieu environnant.

Sur la photo ci-dessous, on peut voir notre site d'enfouissement de Lachenaie à Terrebonne, au Québec. Depuis 2019, Lachenaie aide les insectes pollinisateurs des environs en plantant une variété de fleurs sur les terrains disponibles. Chaque année, ce milieu de vie favorable accueille environ 320 000 abeilles mellifères - un exemple de notre engagement envers l'écologie locale et l'équilibre entre l'activité humaine et la nature.



## SYSTÈME DE GESTION ENVIRONNEMENTALE

Comme le précise notre politique environnementale, nous maintenons un système de gestion environnementale (SGE) solide dans le cadre de nos pratiques et de notre stratégie d'atténuation des risques. Notre SGE est une approche globale de la protection de l'environnement et de la conformité aux réglementations, supervisée par notre vice-président à l'ingénierie et au développement durable, ainsi que par notre vice-président exécutif à l'ingénierie et à l'élimination, et par notre avocat général associé et directeur de la conformité. Il est géré par notre directeur environnemental d'entreprise et par plus de 70 professionnels formés en la matière. Notre SGE est conçu pour donner la priorité à la protection de l'environnement et promouvoir le flux rapide d'informations du terrain vers les personnes chargées de sa supervision.

Afin d'assurer la conformité aux réglementations et d'en assurer le suivi, nous utilisons un outil exclusif appelé The Cube, qui permet de notifier, de suivre et de signaler toutes les tâches liées aux réglementations et aux permis. The Cube avise les superviseurs d'installations des tâches à venir, documente leur réalisation et les enregistre dans le dossier

d'exploitation de chaque site. Des rapports d'avancement mensuels sont transmis aux responsables environnementaux de l'entreprise, ce qui permet d'assurer un suivi à plusieurs niveaux de la direction.

Chaque année, un ou plusieurs de nos experts en environnement effectuent un audit de chacun de nos sites d'élimination, en examinant les dossiers d'exploitation, l'infrastructure et les conditions physiques de chaque site. Les risques potentiels de non-conformité sont consignés dans The Cube afin d'être corrigés et documentés. Notre SGE régit également la manutention et la documentation quotidiennes des flux de déchets générés par les opérations, tous les déchets éliminés ou recyclés par des clients tiers étant inventoriés et suivis par notre fonction d'audit afin de démontrer que la manutention est correcte.

Tous les sites intègrent un plan d'intervention d'urgence qui, en fonction de la géographie, peut inclure des mesures pour répondre à diverses catastrophes naturelles ou à d'autres besoins régionaux ou locaux. Nous offrons une formation sur les plans d'action d'urgence afin d'améliorer les plans d'intervention.

# L'engagement du personnel

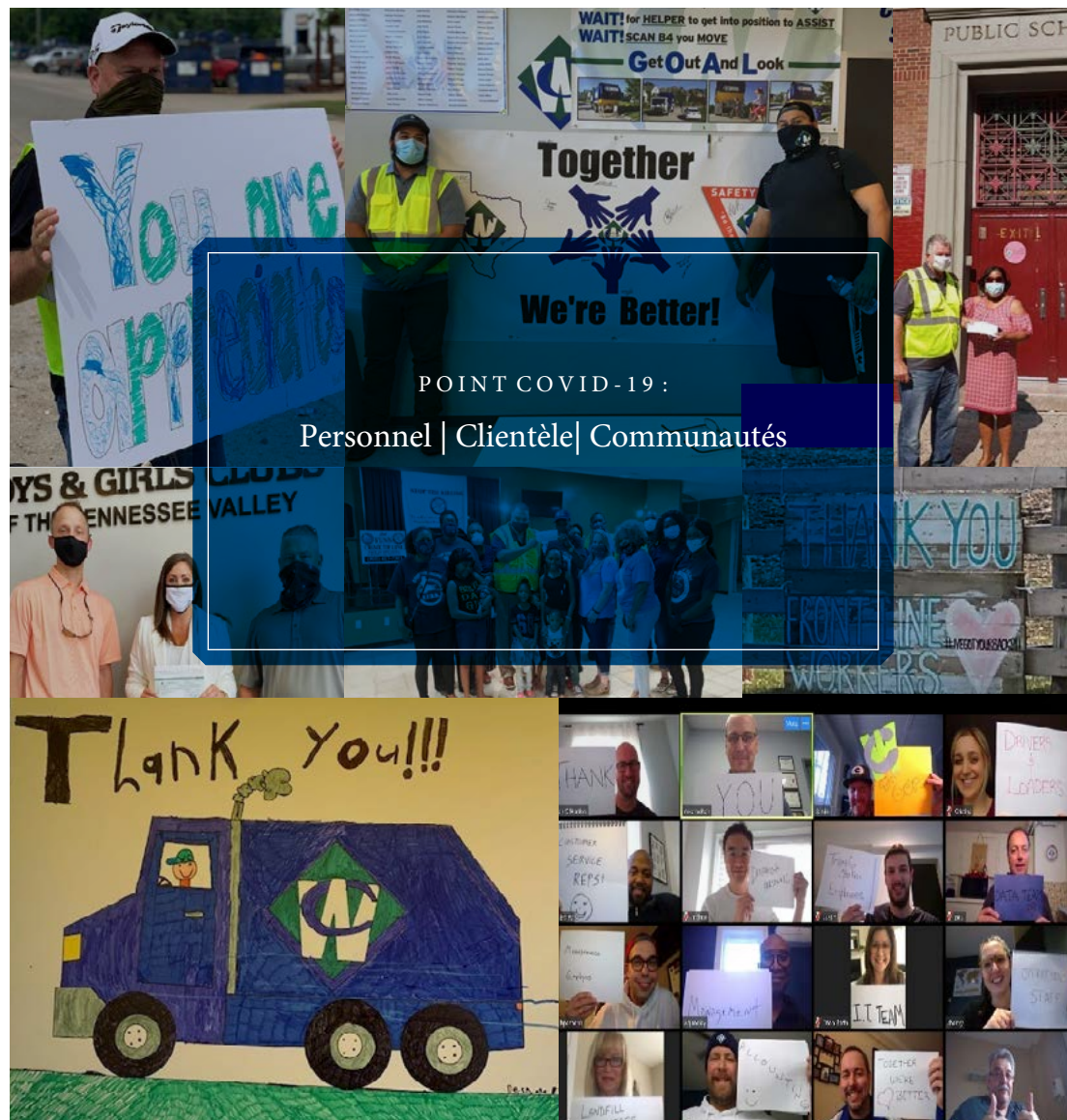


**W**aste Connections a toujours obtenu des résultats exceptionnels depuis sa fondation en 1997. Nous attribuons ce succès à une stratégie différenciée et à une culture significative. Notre stratégie de sélection des marchés, ainsi que la répartition judicieuse du capital, ont produit des résultats financiers et des rendements élevés pour les actionnaires. Cependant, nous pensons que si la stratégie nous a positionnés pour le succès, c'est notre culture de responsabilité et d'engagement envers l'excellence qui a permis la création de valeur.

Nous maintenons que ce qui nous distingue ne réside pas dans nos actifs matériels ou financiers, mais dans notre personnel et notre culture d'entreprise. Nos fondations reposent sur l'attention envers nos 19 000 employés, la priorité donnée à la sécurité comme valeur numéro un et l'intégration des principes du Servant Leadership - une philosophie que nous avons adoptée et développée depuis près de quinze ans - dans nos opérations quotidiennes.

LA CULTURE EST IMPORTANTE  
.....  
CHEZ WASTE CONNECTIONS,  
NOUS PENSONS QUE NOTRE  
CULTURE GÈNÈRE DES  
RÉSULTATS UNIQUES, ET C'EST  
POURQUOI INVESTIR DANS  
NOTRE PERSONNEL, NOTRE  
PLUS GRAND ATOUT, EST  
TOUJOURS NOTRE PRIORITÉ.





**RECONNAISSANT L'IMPORTANCE DE FAIRE PASSER LES EMPLOYÉS EN PREMIER, NOTRE CULTURE AXÉE SUR LA SÉCURITÉ ET FONDÉE SUR LE SERVANT LEADERSHIP A GUIDÉ NOS DÉCISIONS ET FACILITÉ NOTRE APPROCHE DIFFÉRENCIÉE PENDANT LA PANDÉMIE DE COVID-19 EN 2020, ET CONTINUE DE LE FAIRE.**

Chez Waste Connections, nous croyons que notre culture axée sur la sécurité et le Servant Leadership entraîne des résultats différenciés, et par conséquent, investir dans notre personnel, notre plus grand atout, est toujours notre plus grande priorité. À titre de prestataire de services essentiels, nous savions dès le début de la pandémie de COVID-19 que nos communautés comptaient sur nous et que nous devons nous entraider pour honorer nos engagements ; par conséquent, la protection de la santé, de la sécurité et du bien-être des quelque 19 000 membres de notre personnel a guidé toutes les décisions que nous avons prises.

Afin de soutenir et de protéger notre personnel, nous avons établi des protocoles et mis en œuvre des changements opérationnels axés sur la santé et la sécurité des équipes de première ligne et réalisé des transitions fluides vers des environnements de travail à distance pour le service à la clientèle et le personnel de soutien. En outre, nous avons cherché à offrir un filet de sécurité aux membres de notre personnel en termes de revenus et de santé familiale. À cette fin, nous avons versé un salaire complet aux personnes qui se sentaient malades, en quarantaine ou qui s'occupaient de membres de leur famille, et un salaire aux deux tiers jusqu'à 12 semaines pour la garde des enfants. Grâce à ces efforts, nous avons permis à notre personnel de prendre les bonnes

décisions concernant la santé de leur famille et le bien-être de leurs collègues, ce qui a permis d'assurer la continuité du service aux communautés que nous servons.

Conscients des difficultés financières potentielles et des enjeux liés à cette période, nous avons consenti plus de 40 millions de dollars en dépenses supplémentaires liées à la COVID, principalement des salaires supplémentaires qui ont été versés à tous les employés horaires, qu'ils soient syndiqués ou non, à distance ou sur place, ainsi qu'au personnel temporaires. Nous avons également élargi notre Fonds d'aide aux employés pour ceux qui connaissent des difficultés financières, lancé le programme de bourses d'études Waste Connections pour aider les enfants de nos employés à poursuivre leurs objectifs scolaires, couvert entièrement les tests et les frais médicaux liés à la COVID-19, amélioré les indemnités médicales et étendu leur accès.

En plus de nos engagements financiers à court terme liés à la COVID-19, nous avons augmenté notre rémunération horaire minimale cible à 15 \$/heure en 2020, ce qui dépasse les exigences salariales locales et des États et aura un impact positif sur les revenus de plus de 800 employés.

Au-delà de notre personnel, nous avons également reconnu les besoins des communautés dans lesquelles nous vivons et travaillons, en augmentant le niveau des contributions caritatives pour aider les banques alimentaires, les familles à risque et les organisations qui se concentrent sur la lutte contre les inégalités raciales au plan local ou national, en fournissant des repas aux travailleurs de la santé et aux populations à haut risque, et en donnant des équipements de protection individuelle essentiels.

Nous avons reconnu que réduire les incertitudes du personnel concernant les revenus, les soins de santé et les obligations familiales pendant la pandémie serait essentiel pour assurer la continuité du service et un peu de normalité pour les clients. Plus nous nous dirigeons vers une nouvelle normalité en réouvrant les économies dans un contexte de risque d'infection persistant, nous comprenons comment maintenir la sécurité dans nos opérations et restons attentifs aux protocoles de sécurité. Contrairement à plusieurs organisations qui ont aboli les garanties financières, nous continuons à offrir un filet de sécurité à notre personnel.

Nous reconnaissons également l'importance de la vaccination pour réduire la transmission de la COVID-19 et nous encourageons vivement les membres du personnel et leur famille à se faire vacciner. Notre solide performance opérationnelle pendant cette période chaotique et sans précédent reflète les avantages de cette attention et témoigne du dévouement et des efforts constants de chaque membre du personnel de Waste Connections, que ce soit sur le terrain ou à distance.

## SOUTENIR LE PERSONNEL DE PREMIÈRE LIGNE

# \$40M

Dépenses discrétionnaires liées à la COVID-19, principalement pour la rémunération additionnelle du personnel.

# \$15/h

Augmentation de notre objectif de salaire horaire minimum en 2020.



## LE PARCOURS DU SERVANT LEADERSHIP

Le Servant Leadership caractérise notre entreprise depuis 2006. Ce concept inverse la hiérarchie traditionnelle de la gestion, en plaçant les dirigeants au service de leurs employés, tant sur le plan professionnel que personnel. Cette philosophie autonomise les employés en donnant la priorité à leurs besoins, en partageant les responsabilités et en favorisant le développement personnel.

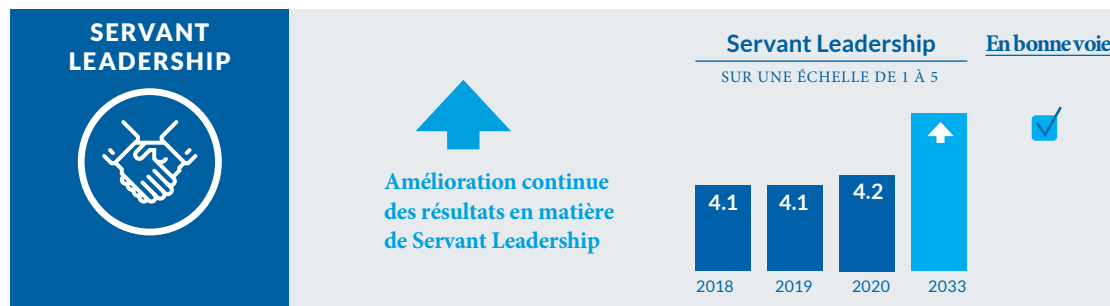
Nos façons de développer le leadership comprennent des formations de plusieurs jours sur le thème du Servant Leadership, de la gestion de district, des dizaines de webinaires sur le leadership et autres formations sur la sécurité, les ventes, l'entretien, les opérations et les finances, qui sont destinées à tous les niveaux de l'entreprise.

En tant qu'organisation, nous cherchons à améliorer continuellement notre niveau de responsabilité. Ainsi, par le biais de notre enquête annuelle sur le Servant Leadership, les employés ont la possibilité d'évaluer leurs supérieurs de manière anonyme.

Les résultats, ainsi que plusieurs autres aspects tels que le développement des talents, sont intégrés dans le plan de rémunération du gestionnaire. Nous renforçons notre niveau de responsabilité en mettant le Servant Leadership en action, nous ne nous contentons pas seulement d'en parler. Par conséquent, nous visons une amélioration continue des résultats de leadership serviteur dans le cadre de nos objectifs à long terme.

Reconnaissant notre responsabilité envers ceux et celles que nous avons le privilège de diriger, nous cherchons à assurer la réussite de notre personnel, et ce, en partant de notre valeur la plus importante : la sécurité. Le fait de responsabiliser chaque membre du personnel à la sécurité et d'évaluer nos dirigeants sur leur sens du leadership serviteur a favorisé l'engagement et a produit des résultats, comme en témoignent les indicateurs financiers les plus élevés du secteur ainsi que les niveaux de sécurité et de roulement de personnel nettement supérieurs à la moyenne de l'industrie

RECONNAISSANT  
L'IMPORTANCE DE FAIRE  
PASSER NOTRE PERSONNEL  
EN PREMIER,  
NOTRE CULTURE AXÉE SUR  
LA SÉCURITÉ ET LE SERVANT  
LEADERSHIP A GUIDÉ NOS  
DÉCISIONS EN 2020.



## ENGAGEMENT → RELATIONS = RÉSULTATS

**N**ous avons placé l'engagement à la base de notre vision pour 2020, car nous cherchions à positionner Waste Connections pour l'avenir en mettant l'accent sur les valeurs fondamentales qui ont été au cœur de notre succès. Cette vision de l'engagement comprenait la multiplication de nos offres de formation et de développement de nos dirigeants et de nos employés de première ligne, ainsi que le déploiement de nouvelles plateformes technologiques pour renforcer la communication avec nos employés, nos clients et les communautés que nous desservons.

L'accent que nous avons mis sur l'engagement en 2020 est arrivé à un moment opportun, puisque la COVID-19 nous a obligés à offrir la formation et le perfectionnement à distance et a souligné l'importance de la connectivité,

tant à l'interne qu'à l'externe. Nous pensons que notre investissement dans la technologie pour améliorer la connectivité et son efficacité durant la pandémie se traduira par une équipe plus forte et plus engagée lorsque nous sortirons de cette période et, à terme, par une diminution du roulement de personnel.

Notre équipe a répondu à l'appel et a salué Waste Connections à l'externe par une série de prix décernés par les employés, notamment le Prix du choix des employés de Glassdoor - meilleurs PDG, ainsi que les prix de Comparably - meilleure équipe de direction, meilleure PDG pour les femmes, meilleure équipe de RH, meilleure équipe de vente et employés les plus heureux.



### TAUX DE ROULEMENT ET ENGAGEMENT :

## Atteindre nos objectifs

Chez Waste Connections, nous sommes conscients que le **taux de roulement du personnel et le niveau d'engagement peuvent être le résultat de décisions, intentionnelles ou non, de l'entreprise sur une longue période. Ainsi, nous mettons délibérément l'accent sur la culture, la formation et le développement des employés et la responsabilité afin d'améliorer continuellement la rétention et les scores de Servant Leadership - notre reflet de l'engagement.**

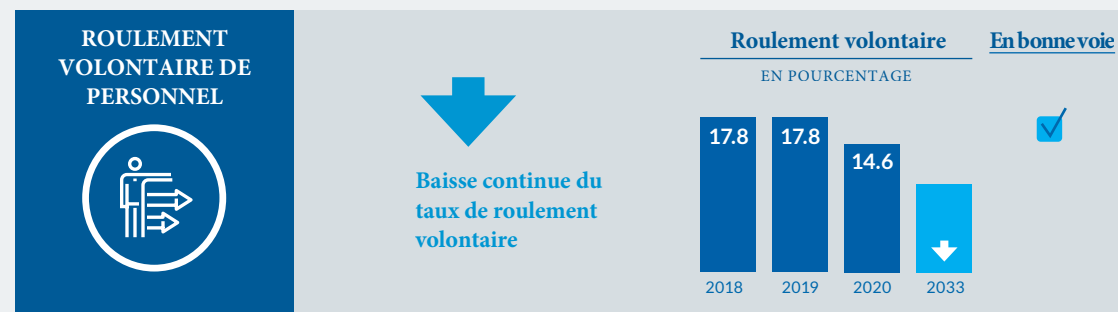
Vous trouverez ci-dessous plusieurs des programmes axés sur l'engagement lancés en 2020 :

- :: Lancement de Workplace, notre application de réseau social interne conçue pour faciliter la communication, la connexion, la reconnaissance et célébrer les réussites et établir des relations dans nos quelque 650 installations ;
- :: Mise en œuvre de notre système de formation amélioré pour élargir le contenu et faciliter l'accès et la visibilité des formations et des possibilités de perfectionnement ;

#### RÉALISATIONS CLÉS DE 2020

*L'accent mis sur l'engagement, ainsi que notre réponse à la santé des employés et au bien-être financier liée à COVID-19, a permis d'améliorer de 18 % le taux de roulement volontaire en 2020. Plus de 80 % de notre personnel a répondu à notre enquête annuelle Servant Leadership - notre indicateur d'engagement - et les scores des gestionnaires ont continué à s'améliorer en 2020.*

- :: Multiplication des groupes de ressources pour le personnel, notamment le Réseau des femmes de Waste Connections et le groupe S.E.R.V.E. des anciens combattants.
- :: Élargissement des outils de formation et d'accueil pour la transition et le développement du nouveau personnel ; et
- :: Lancement d'un site web sur le bien-être aux États-Unis et d'initiatives liées au bien-être au Canada.



## DIVERSITÉ ET INCLUSION

Chez Waste Connections, nous nous engageons à former et à faire croître des équipes diversifiées qui fonctionnent dans un environnement de respect mutuel, où chaque membre se sent encouragé à contribuer. Présents dans des centaines de marchés aux États-Unis et au Canada, nous reconnaissons les avantages de la diversité et l'importance de veiller à ce que tous et toutes se sentent respectés et inclus, encouragés à apporter chaque jour au travail leurs propres perspectives, idées et leurs meilleures compétences. En cohérence avec nos efforts pour soutenir et encourager la diversité et l'inclusion, nous avons adopté plusieurs mesures dont l'introduction en 2019 d'une politique officielle de diversité pour notre conseil d'administration et notre direction générale, avec des objectifs ambitieux en matière de représentation des femmes au conseil d'administration et une présentation plus complète de la composition des effectifs.



Nous avons également intégré les thèmes de la diversité et de l'inclusion dans la formation au leadership serviteur et dans les évaluations des gestionnaires afin de nous assurer que tous les membres du personnel sont valorisés, qu'ils se sentent habilités à contribuer et qu'ils peuvent bénéficier de possibilités d'avancement.

À la suite de notre sommet sur le leadership qui s'est concentré sur la compréhension et l'atténuation des préjugés involontaires, constituer des bassins de candidats aussi variés que possible, nous avons proposé des modules de formation mensuels sur la diversité et l'inclusion, nous avons pris des engagements financiers envers des organisations qui se concentrent sur les inégalités raciales et qui soutiennent les femmes et les enfants à risque, et nous avons soutenu le développement de groupes de ressources, notamment notre réseau de femmes et le réseau S.E.R.V.E. des anciens combattants.

Waste Connections est signataire du CEO Action for Diversity & Inclusion, le plus grand engagement des PDG pour faire progresser la diversité et l'inclusion sur les lieux de travail.

## STATISTIQUES SUR LA DIVERSITÉ

Composition du personnel (USA et Canada)	Unité	Genre		Origine ethnique	
		Femme	Homme	Caucasien	Minorité
Conseil d'administration*	Pourcentage (%)	25%	75%	88%	13%
Principaux postes de direction**	Pourcentage (%)	18%	82%	91%	9%
Total du personnel (%)	Pourcentage (%)	16%	84%	62%	38%

Composition ethnique du personnel (USA)	Pourcentage
Caucasien	60%
Hispanique	22%
Noir	14%
Métisse	2%
Autochtone américain ou Première Nation d'Alaska	1%
Asiatique	1%
Autochtone hawaïen ou autre insulaire du Pacifique	1%

Répartition par âge (USA et Canada)	Pourcentage
29 et moins	15%
30 à 49	51%
50 et plus	34%

Employés par type de rémunération (USA et Canada)	Pourcentage
Horaire	85%
Salarié	15%

\*Les catégories Conseil d'administration et origine ethnique ne totalisent pas 100 % en raison des chiffres arrondis

\*\* Les postes de direction principaux reflètent les employés situés à deux niveaux du PDG.

## FAIRE DE LA SÉCURITÉ UNE PRIORITÉ

**N**ous croyons que la sécurité est la responsabilité de chacun des membres de notre personnel, cela est ancré dans notre culture fondée sur l'engagement et axée sur la sécurité. De plus, les leaders serveurs sont responsables de la réussite de chaque employé au travail et ailleurs. La sécurité est une composante intégrante de cet engagement. Nous avons misé sur ces

relations ainsi que sur des outils pour élaborer un classement des profils de risque des employés et pour faciliter une communication efficace ainsi qu'un encadrement axé sur le comportement. En 2020, notre approche comportementale de la sécurité a permis à plus de 60 % de nos installations de ne pas enregistrer d'incidents liés à la sécurité ou de réduire leur fréquence



### LA SÉCURITÉ ::

## Actions clés

Si nous attribuons nos bons résultats en matière de sécurité à notre culture et à notre approche axée sur le comportement, nous reconnaissons que la technologie peut être un outil important pour identifier les comportements à risque et offrir des possibilités de suivi pour y remédier.

En 2020, nous avons amorcé une mise à niveau de 10 M\$ sur deux ans, pour l'ensemble de notre flotte, de nos systèmes de caméras de bord, qui sont la base de notre approche de pointage en fonction du risque pour encourager les pratiques de conduite sécuritaires. Contrairement aux systèmes existants qui suivent essentiellement les mouvements inertiels des véhicules, la nouvelle génération de systèmes fait appel à l'intelligence artificielle et à la visionique pour détecter les risques supplémentaires à l'intérieur et à l'extérieur de la cabine. Dans la cabine, on peut penser aux chauffeurs qui n'ont pas bouclé leur ceinture de sécurité et la distraction liée aux appareils portatifs, à la nourriture et aux boissons, et à la cigarette.

### RÉALISATIONS CLÉS DE 2020

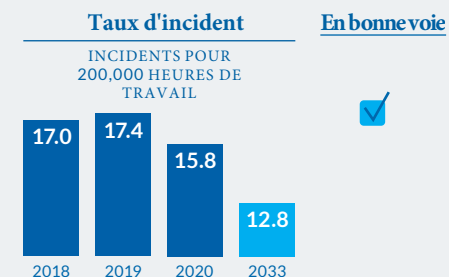
La mise à niveau de l'ensemble de la flotte vers la télématique par caméra de nouvelle génération est en bonne voie et devrait être achevée au début de 2022. Cette technologie, combinée à des conditions de circulation plus faibles en raison des restrictions liées à la pandémie en 2020, a permis de réduire de 12 % le nombre d'incidents. En outre, plus de 60 % de nos installations n'ont enregistré aucun incident en 2020 ou ont connu une amélioration d'une année à l'autre.

À l'extérieur de la cabine, les unités peuvent détecter les déviations de voie, les arrêts brusques, les distances de suivi à risque et d'autres distances de sécurité. Un autre ajout à notre programme de sécurité a été l'introduction dans notre flotte de camions Freightliner EonicSD dont la cabine a été revue et corrigée et qui comporte de nombreux dispositifs de sécurité déjà inclus dans les véhicules personnels, mais aussi un système intégré d'atténuation des collisions, une meilleure visibilité et plusieurs améliorations ergonomiques.

### TAUX D'INCIDENT



**25%**  
Réduction du taux d'incident



## FORMATION ET DÉVELOPPEMENT PROFESSIONNEL

Chez Waste Connections, nous continuons à enrichir nos programmes de formation pour que les employés soient formés sur des sujets pertinents tels que la sécurité et la conformité environnementale pour améliorer leurs prestations de travail. Nous cherchons également à informer et à sensibiliser les employés sur des sujets de plus en plus importants, tels que la diversité et l'inclusion ou la cybersécurité. En 2020, nous avons déployé un nouveau système de gestion de formation (SGF) afin de pouvoir offrir des formations mobiles et sur tablette à davantage de membres du personnel. Les efforts ont été opportuns étant donné la nécessité de limiter la participation en personne aux formations pendant la pandémie mais nous ont permis d'augmenter de manière significative le nombre de cours et d'employés ayant participé aux formations. Voici quelques nouveaux programmes de formation à souligner :

**Mini série de formation sur la diversité et l'inclusion**  
Nous avons offert à tous les employés des modules d'apprentissage mensuels sur la diversité et l'inclusion par le biais de notre SGF. Nos directeurs se sont servi des mini-cours et des guides de discussion qui les accompagnent pour avoir une conversation plus approfondie sur le sujet avec leurs équipes. Parmi les sujets abordés, citons les préjugés inconscients, la manière de pratiquer l'inclusion, la lutte aux stéréotypes, la sécurité psychologique des employés et des équipes, la solidarité et la promotion de l'appartenance.

### Former le formateur

Nous avons élaboré une certification des formateurs de conduite qui se concentre sur la façon dont nous pouvons mieux servir nos apprentis au début de leur carrière de chauffeur chez Waste Connections. Ces formateurs acquièrent des compétences de haut niveau pour optimiser les stratégies de formation actuelles. Les itinéraires, la documentation, les distractions, la normalisation des écarts, la cible 4 (sécurité) et les modèles de conversation sont au cœur du contenu de la formation dispensée virtuellement ou en personne.

### Le sens des affaires

La formation en finance sur le sens des affaires fait le lien entre l'expertise de certains postes et les priorités stratégiques de Waste Connections. L'atelier virtuel de six heures ou la session de trois jours en présentiel harmonise les opérations avec la stratégie de l'entreprise et se concentre sur le développement des cinq moteurs de l'entreprise - liquidités, profits, actifs, croissance et personnel.

### Formation sur la cybersécurité

Nous proposons une formation en cinq parties conçue pour sensibiliser les employés à la cybersécurité et informer les utilisateurs des menaces du moment. Nous proposons également des formations numériques axées sur la sensibilisation à l'hameçonnage et aux attaques de cybersécurité courantes.

LE LANCEMENT DU NOUVEAU SGF, QUI MET D'AVANTAGE L'ACCENT SUR LES FORMATIONS DE PREMIÈRE LIGNE, A PERMIS D'AUGMENTER CONSIDÉRABLEMENT LE POURCENTAGE D'EMPLOYÉS FORMÉS.

## Impact sur les communautés



## DONNER EN RETOUR ET FAIRE UNE DIFFÉRENCE

Chez Waste Connections, nous attribuons également notre succès au soutien que nous recevons des communautés que nous servons, où nos employés vivent et travaillent également. Nous offrons à nos employés la possibilité de s'impliquer dans leurs communautés et voyons comme un privilège pour Waste Connections de donner en retour par le biais de dons de charité ou de parrainage d'événements communautaires.

Donner localement – Waste Connections et son personnel soutiennent plus de mille organisations par des contributions directes, du bénévolat ou des collectes de fonds à échelle locale. Tous les ans, nous donnons des millions de dollars à diverses organisations caritatives, dont de plus en plus sont choisies par nos employés de première ligne, et qui se consacrent aux inégalités raciales au niveau local ou national, et qui soutiennent les femmes et les enfants à risque dans les communautés défavorisées.

La culture du don à l'échelle de l'entreprise - En plus de nos actions locales, nous sommes fiers de nos traditions dans toute l'entreprise. En 2019, nous avons atteint une promesse de Noël faite il y a 20 ans par Waste Connections avec un an d'avance : les employés

de toute l'entreprise ont assemblé et donné plus de 10 000 bicyclettes à des enfants méritants, ce qui porte le total des dons depuis la création de ce projet à environ 65 000 vélos. De plus, malgré l'annulation de notre Classique annuel de golf Waste Connections pour les enfants en 2020 à cause de la pandémie, nous avons pu organiser des ventes aux enchères virtuelles et récolter au total plus d'un million de dollars pour des organisations caritatives qui soutiennent les jeunes à risque et leurs familles.

Durabilité et dons - Waste Connections allie ses principales contributions financières à son objectif de faire progresser la durabilité environnementale. Par exemple, notre première subvention importante a permis de créer le Global Waste Research Institute (GWRI), développé en collaboration avec l'Université Polytechnique de Californie, San Luis Obispo.

La mission du GWRI est de faire progresser la recherche de pointe et le développement de technologies et de pratiques durables pour gérer plus efficacement les déchets et sous-produits existants et potentiels.

Nous contribuons également régulièrement à la Fondation pour l'éducation à la recherche environnementale et finançons plus de 1 M\$ par an en recherche liée à l'industrie environnementale.



## ORGANISATIONS QUE NOUS SOUTENONS :

Alzheimer's Resource of Alaska

American Cancer Society

American Heart Association

American Red Cross

Angel Reach

Beyond Batten Disease

Big Brothers Big Sisters

Boys and Girls Clubs

Bridge the Gap

Bridge to Home

Canadian Club of Toronto

CASA Child Advocates

Cayuga Seneca Community Center

Centre for Young Black Professionals

Charleston Area Justice Ministry

Children's Home Society

Chippewas of the Thames First Nation

Coalition of Communities of Color

Columbia River Mental Health Foundation

Eloy Food Bank

Emergency Food Network

Empire Club of Canada

Empower Tehama

Equal Justice Initiative

Fondation – CSSS Du Sud De Lanaudiere

Feed the Front Line

Genesis House

Habitat for Humanity

Henry's Home

Homeless Youth Connections

Homes4Families

Hope Ministries

Inner City Outreach

Inspiration Ranch

Interfaith of The Woodlands

Juvenile Diabetes Research Foundation

Kids Meals

Kids 'n Kinship

Leukemia & Lymphoma Society

Lighthouse for Grieving Children

Loaves and Fishes Family Kitchen

Lotus House

Love Fosters Hope

Low County Food Bank

Make-a-Wish Foundation

March of Dimes

Meals on Wheels

Mission of Hope

Montgomery County Food Bank

Multiple Sclerosis Foundation

National Women's Hall Of Fame

Northwest Association for Blind Athletes

Oklahoma Children's Hospital

Pink Lemonade Project

Police Association of Ontario

Redeemed Ministries

Roger Clemens Foundation

Ronald McDonald House Charities

Seneca Falls Fire Department

Sommet socio-économique pour le développement des jeunes des communautés noires

Special Angels

Special Olympics

St. Jude Children's Research Hospital

Step by Step

Tent Mission STL

The 30-Days Foundation

The Black Coalition for AIDS Prevention

The Conservation Fund

The Salvation Army

The Wishing Well Foundation

Toby Keith Foundation

United Negro College Fund

United Way

Veterans Emergency Relief Fund

Volunteer Prince William

Westborough Police Foundation

Win Victim Services

Women's Institute for Leadership and Learning

Winter Center for Autism

Wreaths Across America

YES to Youth

Young Men's Educational Network (YMEN) Chicago

Youth Alliance

Youth First



## REDONNER AU PERSONNEL

En 2017, nous avons créé le Fonds de secours des employés de Waste Connections pour aider le personnel et leur famille immédiate qui ont connu des difficultés financières importantes à la suite d'une catastrophe naturelle ou d'un autre événement dévastateur. En 2020, nous avons étendu son application pour répondre aux difficultés inattendues vécues pendant la COVID-19.

Grâce aux contributions de Waste Connections, de notre personnel et de nos sous-traitants, nous aidons les membres du personnel touchés en les aidant à payer les frais de subsistance essentiels comme la nourriture, les vêtements, les factures, les logements temporaires, les réparations de propriété et d'autres besoins essentiels.

En 2020, nous avons également lancé le programme de bourses d'études Waste Connections, qui attribue des bourses renouvelables de 2 500 \$ par an, pendant quatre ans maximum, pour aider les enfants de nos employés à poursuivre et à atteindre leurs objectifs de formation professionnelle, technique et universitaire. Le programme de bourses d'études, qui en est à sa deuxième année, a déjà plus que doublé ses lauréats.



## ENGAGEMENT DANS LA COMMUNAUTÉ

Aujourd'hui plus que jamais, il est essentiel d'accroître l'engagement au sein de nos communautés et la connectivité avec nos clients. Grâce à notre application WasteConnect, les clients peuvent confirmer leurs dates de collecte, interroger notre base de données Waste Wizard pour savoir si un flux de déchets est recyclable, payer leurs factures et communiquer avec leur fournisseur de services local. Nous avons également simplifié le processus d'accueil des clients avec une inscription et un service en ligne simplifiés, acheminés par le biais de notre logiciel C2O exclusif optimisé par l'intelligence artificielle. Nous coopérons

avec nos communautés et, bien souvent, nous envoyons des agents de recyclage dans les écoles, lors d'événements communautaires et dans les résidences afin d'y tenir des séances d'information sur les avantages du recyclage et la bonne gestion des déchets. En 2019, nous avons lancé le prix Bob Davis pour le leadership en matière de durabilité afin de récompenser les membres du personnel qui font preuve d'un leadership exemplaire dans ce domaine en réalisant ou en participant à des projets communautaires, des programmes, de la sensibilisation, de l'éducation, des actions ou des services qui profitent à leur communauté, à leurs clients, à leurs collègues ou à Waste Connections.



# Gouvernance et éthique

AJOUTS CLÉS EN  
GOUVERNANCE POUR 2021

- Politique environnementale
- Droits humains
- Cybersécurité
- Rémunération incitative liée aux objectifs ESG

Depuis nos débuts, nous nous sommes engagés à respecter des principes de gouvernance d'entreprise bien définis. Nos lignes directrices en matière de gouvernance d'entreprise et la Charte du conseil d'administration mettent le conseil d'administration et ses quatre comités distincts en phase avec la direction afin de promouvoir les meilleurs intérêts de la société. Plus récemment, le conseil d'administration s'est doté d'une politique de diversité pour lui et les cadres supérieurs, qui prévoit des contrôles annuels par le conseil sur les progrès réalisés. De même, le conseil d'administration assurera la supervision de nos objectifs ambitieux en matière d'ESG, qu'il a approuvés et présentés en 2020 et la rémunération de la direction sera liée aux progrès réalisés par rapport à nos objectifs ESG à partir de 2021.

Quelques éléments qui, selon nous, illustrent notre adhésion à de sains principes de gouvernance d'entreprise :

- :: Les administrateurs sont élus individuellement ;
- :: Politique de vote majoritaire pour l'élection de nos administrateurs ;
- :: Des postes distincts de PDG et de président du conseil d'administration, ou de président du conseil
- :: Présence d'un administrateur principal indépendant au sein du conseil d'administration ;
- :: Représentation féminine de 33 % des membres indépendants du conseil d'administration et de 25 % du total des membres du conseil d'administration ;
- :: Processus d'évaluation annuelle du conseil d'administration et des comités ;
- :: Surveillance des risques par le conseil d'administration ;
- :: Programme rigoureux de gestion des risques liés à la rémunération ;
- :: Obligation de participation en actions pour les administrateurs et les membres de la direction de la société ;
- :: Politique de diversité comprenant des objectifs ambitieux pour la composition du conseil d'administration ;
- :: Des séances à huis clos régulières réunissant uniquement les administrateurs indépendants ; et
- :: Politique de retraite des administrateurs.



Notre conseil d'administration compte quatre comités permanents : le comité exécutif, le comité de vérification, le comité de rémunération et le comité des nominations et de la gouvernance d'entreprise. À l'exception du comité exécutif, les comités sont entièrement composés d'administrateurs indépendants et non employés.

#### **Le rôle du C.A. dans la surveillance des risques**

Le conseil d'administration et ses comités jouent un rôle actif dans la surveillance de la gestion des risques de la société. Le conseil d'administration examine régulièrement les données fournies par les membres de la direction générale concernant les performances de la société en matière de sécurité, la fidélisation des employés, les résultats financiers, les perspectives financières, le bilan, le profil de crédit et les liquidités, ainsi que les risques associés à chacun. Le conseil d'administration reçoit également des rapports des membres de la haute direction et de la direction régionale sur les domaines de risques importants pour la société, y compris les risques spécifiques au marché, aux opérations, aux questions juridiques, aux technologies de l'information, à la réglementation et aux stratégies.

Le conseil d'administration, avec les recommandations des comités de vérification et de rémunération, approuve et maintient un plan de succession pour le PDG et les autres cadres supérieurs de la société, y compris les politiques et les principes de sélection et d'évaluation d'un nouveau PDG en cas d'urgence ou de retraite du PDG. Le comité de vérification

supervise la gestion des risques liés aux finances, aux rapports financiers et aux contrôles internes. Le comité de rémunération évalue et surveille les risques liés aux politiques et pratiques de rémunération des membres de la direction de la société. Le comité des nominations et de la gouvernance d'entreprise est chargé de superviser la gestion des risques liés à l'indépendance du conseil d'administration et aux conflits d'intérêts potentiels.

Le conseil d'administration reçoit des rapports sur les risques liés aux technologies de l'information, notamment les risques relatifs à la cybersécurité et à la sécurité des données. La gestion quotidienne de la sécurité des données relève de la responsabilité de notre directeur de l'information, qui rend compte directement au directeur général. Le conseil d'administration examine périodiquement ces risques ainsi que les stratégies d'atténuation avec le chef des technologies de l'information.

Le CA et ses comités jouent également un rôle actif dans les efforts de la société pour faire valoir la durabilité et la diversité et l'inclusion, y compris l'élaboration et l'approbation des objectifs, leur suivi en vue de leur réalisation et l'évaluation de l'efficacité des politiques et des objectifs. En outre, il a ajouté des objectifs ESG comme mesure de performance dans la rémunération incitative à long terme à partir de 2021.

#### **Communications avec le conseil d'administration**

Les actionnaires et autres parties intéressées peuvent communiquer avec tous les administrateurs en général, avec les administrateurs non employés en tant que groupe ou avec un administrateur en particulier, à tout moment, en écrivant au conseil d'administration, aux administrateurs non employés ou à un administrateur en particulier, aux soins du secrétaire de la société, à nos bureaux administratifs principaux situés à cette adresse : Waste Connections, Inc., 3 Waterway Square Place, Suite 110, The Woodlands, Texas 77380.

#### **Relations avec les actionnaires**

Nous pensons que notre relation avec les nombreux actionnaires et notre responsabilité envers eux sont essentielles à notre succès. L'engagement avec nos actionnaires nous aide à comprendre comment ils nous perçoivent, à fixer des objectifs et des attentes en matière de performance, et à identifier les questions émergentes qui peuvent affecter nos stratégies, notre gouvernance d'entreprise, nos pratiques de rémunération ou d'autres aspects de nos opérations. Nos contacts avec les actionnaires et les investisseurs se font par le biais de tournées de présentation aux investisseurs, de rencontres avec les analystes et de conférences avec les investisseurs, en personne ou virtuellement. Nous communiquons également avec les actionnaires et les autres parties intéressées par le biais de divers médias, notamment nos bilans annuels et trimestriels, notre circulaire de sollicitation de procurations et autres documents déposés auprès de la Commission des valeurs mobilières des États-Unis et du Canada, nos communiqués de presse et notre site Web.

. Nos conférences téléphoniques pour la publication des résultats trimestriels et les développements majeurs de l'entreprise sont ouvertes à tous. Ces appels se déroulent en temps réel et sont également archivés sous forme de webémissions sur notre site internet. Notre président-directeur général, notre directeur financier et d'autres membres de la haute direction rencontrent aussi régulièrement les investisseurs pour discuter de notre stratégie, de notre performance financière et commerciale et de nos efforts en matière d'ESG, et pour les informer des développements clés.

#### **Code de conduite et d'éthique**

Nous avons adopté un code de conduite et d'éthique qui s'applique à tous nos membres du conseil d'administration, de la direction et du personnel. Notre code de conduite et d'éthique détaille les principes de la société pour guider la prise de décision des employés dans de nombreux domaines, notamment :

##### **:: *Conflits d'intérêts***

Aucun membre de la direction, administrateur ou salarié ne peut être soumis à des influences, intérêts ou relations qui entrent en conflit avec les meilleurs intérêts de l'entreprise.

##### **:: *Déclaration complète, impartiale et exacte***

La société a pour politique de fournir des informations complètes, impartiales, exactes, opportunes et compréhensibles dans ses communications publiques, y compris dans les documents déposés auprès de la SEC et des Autorités canadiennes en valeurs mobilières.

##### **:: *Conformité aux lois, règles et règlements***

La politique de la société consiste à se conformer à toutes les lois, règles et règlements applicables à la société et à ses activités. La politique de conformité

stricte de la société s'étend également à toutes les autres lois et réglementations applicables, y compris la conformité à la Foreign Corrupt Practices Act (FCPA) des États-Unis, à la Loi sur la corruption d'agents publics étrangers (LCAPE) et à d'autres lois anti-corruption applicables, aux lois antitrust, aux lois fiscales, aux réglementations en matière d'environnement et de sécurité, à l'égalité des chances, à la non-discrimination et à l'emploi équitable, ainsi qu'aux réglementations sur le contrôle des actifs étrangers.

**:: Pratiques comptables interdites**

La politique de la société consiste à établir et à tenir des livres, des registres et des comptes qui reflètent de manière précise et équitable les transactions de la société.

**:: Signaler un acte illégal ou contraire à l'éthique**

Tous les membres de la direction, administrateurs ou salariés doivent signaler rapidement à la direction générale tout acte illicite ou contraire à l'éthique, réel ou potentiel, qu'ils observent de la part du personnel de la société. La société encourage et souhaite une transparence totale avec la direction générale, même lorsqu'il semble que la franchise ne soit pas souhaitable pour protéger la société ou les membres de la direction. La politique de la société et la responsabilité de chaque membre du conseil d'administration, de la direction et du personnel sont de se conformer à toutes les lois, règles et réglementations relatives à la protection des lanceurs d'alerte.

**:: Conformité et mesures disciplinaires**

Les violations du présent code par les membres de la

direction, les administrateurs ou les employés entraîneront des mesures disciplinaires pouvant aller jusqu'au licenciement, à des poursuites pénales et au remboursement à la société de toute perte ou de tout dommage résultant de la violation.

**:: Traitement équitable ; normes morales et éthiques**

Chaque membre de la direction, administrateur et employé doit s'efforcer de traiter équitablement avec les clients, les sous-traitants, les concurrents et les employés de la société et de ne pas tirer un avantage injuste de quiconque par la manipulation, la dissimulation, l'abus d'informations confidentielles privilégiées ou détournées, la déformation de faits importants ou toute autre pratique commerciale déloyale. De façon plus générale, chaque membre de la direction, administrateur et employé doit adhérer et se conformer aux normes morales et éthiques les plus élevées de notre société dans la conduite des activités au nom de la société.

**:: Droits de la personne**

La politique de la société et la responsabilité de chaque membre du conseil, de la direction et du personnel consistent à respecter toutes les lois, règles et réglementations relatives à la protection et à la promotion des droits de la personne, y compris, mais sans s'y limiter, les lois, règles et réglementations régissant le travail des enfants, le travail sous contrainte ou forcé, l'esclavage et la traite des êtres humains, ainsi que la liberté d'association et de négociation collective.

**:: Délit d'initié**

L'achat ou la vente de titres, directement ou

indirectement par l'intermédiaire de membres de la famille ou d'autres personnes ou entités, alors que l'on possède des informations importantes non publiques ou que l'on divulgue de manière sélective de telles informations à d'autres personnes susceptibles d'effectuer des transactions sur la base de ces informations, est interdit par les lois sur les titres applicables.

**:: Contributions**

Les membres de la direction, les administrateurs et les employés ne peuvent pas (directement ou indirectement) verser les fonds de la société ou les dépenser en faveur d'un parti politique, d'un comité d'action politique ou d'un autre comité, quel qu'il soit, aux États-Unis ou au Canada, ou d'un candidat ou d'un titulaire d'un poste au sein d'un gouvernement national, étatique ou local aux États-Unis, ou d'un gouvernement national, provincial ou local au Canada. Des exceptions peuvent être autorisées pour les contributions étatiques, provinciales et locales dans les juridictions qui autorisent les contributions politiques des entreprises, mais uniquement sur approbation du directeur général de la société et en consultation avec l'avocat général. Dans les pays autres que les États-Unis ou le Canada, la politique sera déterminée conformément aux lois et pratiques locales ainsi qu'aux lois applicables à la société. Aucune contribution politique d'un membre de la direction, d'un administrateur ou d'un employé ne peut être faite, ou même sembler être faite, avec les fonds de la société, ou être remboursée par les fonds de la société ; de même, le choix d'un candidat ou d'un parti ne doit pas être, ou sembler être, contraint par la société. Il est interdit aux membres de la direction, aux administrateurs et aux

employés d'utiliser leur fonction pour inciter, contraindre ou influencer de quelque manière que ce soit toute personne, y compris leurs subordonnés, à soutenir ou à contribuer en temps ou en argent à un parti politique, à la campagne d'un candidat à un poste ou à une activité caritative.

Le comité des nominations et de la gouvernance d'entreprise est responsable, entre autres, de l'élaboration et de la mise en œuvre des principes de gouvernance d'entreprise de la société, y compris l'examen et le respect de nos lignes directrices en matière de gouvernance d'entreprise, de la charte du conseil d'administration et de notre code de conduite et d'éthique.

Le comité des nominations et de la gouvernance d'entreprise est chargé de vérifier la mise en œuvre de la politique de diversité de la société de manière périodique, et au moins une fois par an, afin d'évaluer son efficacité, de suivre et de vérifier les progrès de la société dans la réalisation de ses objectifs ambitieux et de rendre compte des résultats au conseil d'administration, et de faire des recommandations au conseil d'administration concernant toute révision de cette politique qui pourrait être nécessaire ou appropriée.

Le conseil d'administration est responsable du suivi de la stratégie, des politiques et des performances liées à la gestion des facteurs environnementaux, sociaux et de gouvernance (ESG) de la société, y compris l'examen de tous les rapports sur les performances de la société par rapport aux objectifs ESG, de tous les programmes, produits et divulgations ESG, et de tous les programmes et politiques de responsabilité d'entreprise, en concertation avec les autres comités du conseil



d'administration, le cas échéant. On trouvera les lignes directrices en matière de gouvernance d'entreprise et la charte du conseil d'administration, ainsi que notre code de conduite et d'éthique, sur notre site Web à l'adresse <http://wasteconnections.investorroom.com>. Une copie peut également être obtenue gratuitement en écrivant à notre secrétaire ou au service des relations avec les investisseurs à nos principaux bureaux administratifs situés à l'adresse suivante : Waste Connections, Inc., 3 Waterway Square Place, Suite 110, The Woodlands, Texas 77380.

#### **Intégration des indicateurs ESG dans la rémunération des cadres**

En octobre 2020, la société a adopté des objectifs de développement durable ambitieux à long terme et s'est engagée à investir plus de 500 millions de dollars pour atteindre ou dépasser ces objectifs. Ceux-ci sont surtout axés sur la réduction des émissions, l'augmentation de la valorisation des ressources, qu'il s'agisse de produits recyclables ou de combustibles énergétiques propres, la diminution de la dépendance au traitement hors site des lixiviats, le renforcement de l'engagement du personnel et la poursuite de l'amélioration de notre performance en matière de sécurité, déjà la meilleure du secteur. La société considère que ses initiatives ESG et de durabilité sont cohérentes avec son objectif de création de valeur à long terme. À ce titre, le comité de rémunération a introduit l'amélioration continue vers les objectifs de durabilité de la société comme une mesure de performance supplémentaire de la rémunération incitative à long terme à partir de 2021.

#### **Sécurité des données et confidentialité**

Nous tenons à jour, enregistrons et surveillons toutes les informations et les actifs technologiques - données, systèmes et applications - qui sont essentiels aux activités et au succès de Waste Connections. Nous avons mis en place une stratégie de sécurité défensive et offensive fondée sur les personnes, les processus et la technologie, en mettant l'accent sur les enquêtes sur les menaces et les mesures de sécurité. Waste Connections continue de maintenir un solide dispositif de sécurité en réponse à l'évolution constante des menaces actuelles. La principale orientation de cette initiative est la sûreté et la sécurité des informations de notre clientèle et de notre personnel. Notre modèle est une approche de la sécurité de l'information dans laquelle les mécanismes et les mesures de sécurité sont répartis stratégiquement dans toute notre infrastructure afin de garantir la confidentialité, l'intégrité et la disponibilité de nos données. Nous avons les mêmes attentes vis-à-vis de nos fournisseurs de services informatiques et de tous les tiers qui soutiennent l'entreprise.

#### **Gestion du risque lié à la sécurité des données**

Nous utilisons le référentiel reconnu du National Institute of Standards & Technology pour l'amélioration de la cybersécurité des infrastructures critiques (The NIST Cybersecurity Framework) pour gérer le risque en matière de cybersécurité. Ces recommandations volontaires ont été élaborées avec la participation du secteur privé en 2014 et proposent un cadre permettant aux organisations de gérer le risque de cybersécurité. Nous évaluons régulièrement nos technologies et assurons la surveillance de nos systèmes et autres contrôles techniques de sécurité, nous tenons à jour des politiques et procédures de sécurité de l'information, y compris un plan en cas d'incident, nous assurons la bonne tenue des systèmes essentiels et de sécurité, et une équipe de sécurité est chargée de la gestion de ces mesures et initiatives. Nous avons mis en place des politiques visant à protéger nos clients et nos employés contre les activités frauduleuses en élaborant des processus qui nécessitent une formation continue, des simulations d'hameçonnage, une surveillance des menaces en temps réel et leur détection. Nous utilisons des outils d'analyse de la vulnérabilité pour évaluer régulièrement les risques potentiels pour la sécurité des données dans l'ensemble de nos activités. Nous établissons une corrélation entre les résultats et hiérarchisons les actions en fonction de l'analyse de la modélisation des menaces, et nous surveillons les activités en cours avec les propriétaires des systèmes, en fonction des délais impartis pour les mesures correctives. Enfin, nous surveillons activement le Web pour détecter tout enregistrement de domaine suspect, toute désinformation sur les médias sociaux ou campagne frauduleuse lancée à l'encontre de nos clients et de nos employés.

#### **Respect de la confidentialité des données**

Nous assurons la protection des données personnelles au moyen de mesures de sécurité techniques et organisationnelles raisonnables, notamment des outils de sécurité techniques, des restrictions d'accès aux données et des mesures de sécurité physique, afin d'empêcher tout accès, divulgation, perte, destruction ou dommage non autorisés ou illégaux. Nous utilisons les données personnelles auxquelles nous avons accès à des fins commerciales légales et nous maintenons des contrôles d'accès et des limitations d'utilisation appropriés. Notre personnel est tenu de respecter toutes les lois applicables en matière de confidentialité, de sécurité des informations et de protection des données, y compris la loi californienne sur la protection de la vie privée des consommateurs. Notre politique de confidentialité des données énonce les principes qui régissent le traitement des données personnelles, tandis que notre politique d'utilisation acceptable des systèmes et des données régit l'utilisation et la protection des informations relatives à notre entreprise et des informations qui sont stockées sur nos ordinateurs et nos appareils mobiles. Nos politiques limitent l'accès des personnes aux données personnelles à celles qui en ont besoin pour atteindre un objectif commercial et n'autorisent l'accès que pour la durée nécessaire aux activités professionnelles. Nous nous efforçons de suivre les meilleures pratiques en matière de confidentialité des données et avons mis en place des structures de gouvernance précises pour évaluer et améliorer régulièrement nos processus de confidentialité.

**Politique environnementale**

Waste Connections s'engage à protéger et à respecter l'environnement. Afin de réaliser ces engagements et de les communiquer à notre personnel et à nos sous-traitants, Waste Connections a développé une politique environnementale qui s'applique à tous nos employés et sous-traitants. La direction de Waste Connections, y compris notre vice-président à l'ingénierie et au développement durable, est responsable de la communication, de la mise en œuvre et de la révision annuelle de cette politique. Une copie intégrale de notre politique environnementale peut être trouvée sur notre site Web. Ci-dessous, les points saillants de cette politique :

**:: *Respect de l'environnement***

Respecter toutes les lois et réglementations environnementales locales, nationales et fédérales, voire les dépasser, afin de gérer et d'atténuer la pollution de l'air, de l'eau et du sol.

**:: *Système de gestion environnementale (SGE)***

Utiliser et améliorer continuellement notre SGE (The Cube, le Centre d'audit de conformité environnementale, ou d'autres instances à venir) afin de suivre, vérifier et promouvoir la conformité environnementale sur une base site par site.

**:: *Biodiversité et réhabilitation des sites***

Lors de la fermeture des installations, veiller à ce que les plans de construction et de fermeture permettent de remettre le terrain dans un état qui respecte la biodiversité du milieu environnant.

**:: *Préparation en cas d'urgence***

Établir des plans d'intervention d'urgence pour chaque installation, y compris des processus destinés à guider le personnel du site et les prestataires de services de la communauté locale en cas d'urgence.

**:: *Efficacité des ressources***

Réduire au minimum la production de déchets en interne et intégrer de nouvelles technologies, le cas échéant, pour atténuer notre impact sur l'environnement.

**:: *Communication externe***

Promouvoir les avantages d'une bonne gestion des déchets, y compris la valorisation des ressources, auprès des parties prenantes et des clients locaux.

**:: *Engagement des parties prenantes***

Établir des partenariats avec le public en ce qui concerne nos processus décisionnels en environnement afin de promouvoir le traitement équitable et la possibilité d'une participation significative de toutes les personnes au sein des communautés que nous servons.

**:: *Mesure de la performance en matière d'environnement***

Rendre compte de nos progrès en matière d'environnement dans notre rapport annuel sur la durabilité et, le cas échéant, auprès des organismes de réglementation.

**:: *Formation des employés***

Offrir une formation, une supervision et des ressources adéquates à notre personnel pour le sensibiliser et assurer une mise en œuvre réussie de cette politique.

## DÉCLARATION DES ÉMISSIONS SELON LA NORME GRI



**DIVULGATION DES ÉMISSIONS**

La déclaration des émissions de Waste Connections a été élaborée en utilisant les lignes directrices G4 de la Global Reporting Initiative (GRI) sur les rapports de durabilité. Les inventaires de GES de Waste Connections ont été préparés par une société de services environnementaux indépendante, dont les conclusions ont été auditées et vérifiées par une autre tierce partie. L'inventaire des GES a été préparé d'une manière conforme au protocole général de déclaration (GRP) de The Climate Registry (TCR), version 2.1 datée de janvier 2016, et à ses mises à jour et clarifications associées.

En 2018, Waste Connections a commencé à utiliser la méthode de calcul de la SWICS. Cette méthode reflète davantage la conception moderne des sites d'enfouissement et les pratiques de l'industrie et a été utilisée à des fins de

comparaison avec le groupe de référence des déchets solides.

L'impact du stockage du carbone dans nos sites d'enfouissement est considérable et bien documenté dans la littérature scientifique. En raison des conditions anaérobies des sites d'enfouissement, les lignines et les matières hémicellulosiques ne se décomposent pas. Ces matières représentent environ 50 % du carbone biogénique dans le flux de déchets. Waste Connections a éliminé 36 020 954 et 34 116 400 tonnes de déchets solides municipaux et de débris de construction et de démolition en 2019 et 2020, respectivement. Au total, nos sites d'enfouissement ont séquestré 12 340 905 et 11 790 884 MT de CO<sub>2</sub> en 2019 et 2020, respectivement.

**G4-EN15: Émissions directes de gaz à effet de serre (GES) (portée 1)**

MT CO <sub>2</sub>		
2018	2019	2020
5,089,083	6,006,643	5,609,964

**G4-EN16: Émissions directes de gaz à effet de serre (GES) (portée 2)**

MT CO <sub>2</sub>		
2018	2019	2020
53,993	55,442	51,506

**G4-EN17: Autres émissions indirectes de GES (portée 3)**

Source des émissions	MT CO <sub>2</sub>		
	2018	2019	2020
Biens et services achetés	821,606	861,763	744,323
Biens capitaux	233,539	292,218	233,961
Déchets générés par les opérations	117,871	151,342	77,359
Transport et distribution en amont	429,847	503,351	498,960
Déplacements professionnels (avion et véhicule)	53,166	51,142	49,977
Utilisation de produits commerciaux	54,785	84,119	48,436
<b>Total</b>	<b>1,710,814</b>	<b>1,943,936</b>	<b>1,653,017</b>

**G4-EN18: Intensité des émissions de GES**

	Unité	2018	2019	2020
Chiffre d'affaires brut	Millions de \$ US	\$ 4,923	\$ 5,389	\$ 5,446
Émissions de portée 1	MT CO <sub>2</sub>	5,089,083	6,006,643	5,609,964
MT CO <sub>2</sub> e/\$M Revenu		1,034	1,115	1,030
Émissions de portée 2	MT CO <sub>2</sub>	53,993	55,442	51,506
MT CO <sub>2</sub> e/\$M Revenu		11	10	9
Émissions de portée 1 et 2	MT CO <sub>2</sub>	5,143,076	6,062,085	5,661,470
MT CO <sub>2</sub> e/\$M Revenu		1,045	1,125	1,040

**G4-EN19 : Réduction des émissions de GES**

Waste Connections a mené plusieurs actions visant à réduire les émissions de GES. La société a collecté du gaz d'enfouissement pour l'utiliser dans des installations de transformation en énergie dans 28 sites d'enfouissement en 2020. La réutilisation bénéfique du gaz d'enfouissement dans ces installations a permis d'éviter des émissions annuelles de GES estimées à 690 492 et 746 092 MT de CO<sub>2</sub> en 2019 et 2020 respectivement. L'estimation des émissions évitées supposait que le gaz naturel était le combustible remplacé par l'utilisation du gaz d'enfouissement. Les émissions évitées ont été calculées en utilisant les méthodologies par défaut de TCR, y compris les émissions de CO<sub>2</sub>, CH<sub>4</sub> et N<sub>2</sub>O.

Waste Connections réachemine plus de 50 % des volumes de déchets collectés sur certains marchés, et dans certains cas, plus de 70 %. Les émissions de GES évitées en 2019 et 2020 grâce au recyclage ont été estimées à 5 037 064 et 5 645 326 tonnes d'émissions de CO<sub>2</sub>, respectivement. Ces valeurs ont été calculées à l'aide du modèle de réduction des déchets de l'USEPA (WARM).

Au cours des dernières années, Waste Connections a déployé des véhicules utilisant des carburants alternatifs tels que le gaz naturel comprimé (GNC) et le biodiesel afin de réduire son empreinte GES. Waste Connections déploie actuellement près

de 1 200 véhicules fonctionnant au GNC. La réduction annuelle estimée des émissions de GES des véhicules au GNC était de 22 803 et 21 824 MT de CO<sub>2</sub> en 2019 et 2020, respectivement. Le calcul est basé sur un véhicule diesel équivalent comme référence.

**G4-EN22 : Évacuation d'eau par qualité et destination**

En 2019, Waste Connections a recueilli 703 342 262 gallons de lixiviat dont 470 251 239 gallons ont été envoyés à des tiers pour traitement. En 2019, Waste Connections a également recueilli 659 722 620 gallons d'eau produite par le secteur pétrolier et gazier pour un traitement sur place. Un total de 31 764 417 gallons d'eau produite par ce secteur a été envoyé à des tiers pour traitement en 2019.

En 2020, Waste Connections a récupéré 696 531 341 gallons de lixiviat, dont 434 295 795 gallons ont été envoyés à des tiers pour traitement. En 2020, Waste Connections a également recueilli 581 936 547 gallons d'eau produite par le secteur pétrolier et gazier pour un traitement sur place. Un total de 21 201 290 gallons d'eau produite par ce secteur a été envoyé à des tiers pour traitement en 2020.

Nos technologies de traitement des eaux du secteur pétrolier et gazier nous permettent de traiter et d'éliminer 100 % des eaux liées au forage sans rejet dans les eaux de surface. La majorité des fluides résiduels sont injectés dans des dépôts de saumure par des puits profonds.





## PRÉSENTATION D'INFORMATIONS SUR LE DÉVELOPPEMENT DURABLE

### ANNEXE SASB

#### Émissions de gaz à effet de serre

	Unité	2019	2020
Émissions de portée 1 brutes globales	MT CO <sub>2</sub> e	6,006,643	5,609,964
Couverture des émissions de portée 1 sous les réglementations limitant les émissions	Pourcentage (%)	85%	78%
Couverture des émissions de portée 1 sous les réglementations de déclaration des émissions	Pourcentage (%)	85%	78%
Total des gaz d'enfouissement récupérés	Million unités thermique anglaises (MMBtu)	21,547,648	22,939,938
Gaz de site d'enfouissement brûlés	Pourcentage (%)	39%	40%
Gaz des sites d'enfouissement convertis en énergie	Pourcentage (%)	61%	60%

#### Gestion de carburant de la flotte

	Unité	2019	2020
Gestion de carburant de la flotte	Gigajoules (GJ)	10,501,924	10,743,000
Gaz naturel en % du carburant consommé	Pourcentage (%)	8.0%	7.8%
Véhicules à carburant alternatif en % de la flotte	Pourcentage (%)	13.8%	13.1%

#### Qualité de l'air

	Unité	2019	2020
NO <sub>x</sub> (Excluant le N <sub>2</sub> O)	Tonnes métriques (t)	265	285
SO <sub>x</sub>	Tonnes métriques (t)	62	67
Composés organiques volatils (COV)	Tonnes métriques (t)	N/A	7.7
Polluants atmosphériques dangereux (PAD)	Tonnes métriques (t)	N/A	10.9
Nb'installations situées à proximité de zones à forte densité de population	Nombre	7	7
Problèmes d'émissions atmosphériques non conformes	Nombre	2	2

## Gestion du lixiviat

	Unité	2019	2020
Total des lixiviats collectés	Gallons (000)	703,342	696,531
Total des lixiviats traités par des tiers	Gallons (000)	470,251	434,296
Mesures correctives mises en œuvre pour les rejets des sites d'enfouissement	Nombre	0	0
Incidents de non-conformité associés à des impacts environnementaux	Nombre	0	0

## Pratiques de travail

	Unité	2019	2020
Main d'œuvre active couverte par des conventions collectives	Nombre	3,159	3,172
Arrêts de travail	Nombre	0	1
Employés touchés en pourcentage de l'effectif total	Pourcentage	0.00%	0.76%
Total de journées au ralenti	Days	0	6

## Santé et sécurité des effectifs

	Unité	2019	2020
Total Taux d'incidents enregistrables total (TRIR) <sup>1</sup>	Taux	2.91	2.90
Taux d'incidents (I-Rate)	Taux	17.4	15.4
Taux de mortalité	Taux	0.00	0.02

<sup>1</sup> Les définitions du score BASIC ne sont pas claires et peuvent être incohérentes ; WCN préfère utiliser le TRIR et le taux d'incidents comme meilleur baromètre de la sécurité.



## Recyclage et récupération des ressources

	Unité	2019	2020
Déchets incinérés	Tonnes métriques (t)	0	0
Déchets dangereux incinérés en % des déchets incinérés	Pourcentage (%)	0%	0%
Valorisation énergétique des déchets incinérés	Pourcentage (%)	0%	0%
Clients bénéficiant du recyclage	Pourcentage (%)	50%	50%
Clients bénéficiant du compostage	Pourcentage (%)	27%	25%
Quantité de matières recyclées	Tonnes métriques (t)	1,541,792	1,615,536
Quantité de matières compostées	Tonnes métriques (t)	210,757	201,991
Quantité de matières résiduelles converties en énergie	Tonnes métriques (t)	N/M	N/M
Quantité de déchets électroniques ramassés	Tonnes métriques (t)	N/M	N/M
Pourcentage de déchets électroniques issus du recyclage	Pourcentage (%)	N/M	N/M

## Mesures de l'activité

	Unité	2019	2020
Clients	Nombre		
Contrats municipaux	Nombre	2,000	2,100
Commercial	Nombre	600,000	720,000
Industriel	Nombre	100,000	135,000
Résidentiel	Nombre	6,500,000	7,425,000
Autre	Nombre	200,000	220,000
Taille de la flotte de véhicule <sup>3</sup>	Nombre	8,089	8,912
Sites d'enfouissement	Nombre	97	92
Stations de transbordement	Nombre	175	185
Centres de recyclage	Nombre	66	68
Centres de compostage	Nombre	6	7
Incinérateurs	Nombre	0	0
Autres installations	Nombre	342	352

<sup>2</sup> Waste Connections ne mesure pas les matériaux gérés par type de client.

<sup>3</sup> Représente les véhicules sur route.



## INDEX

Distinctions	36	Divulgence des émissions (GRI)	59-61
Biodiversité	26, 58	Droits de la personne	54
Prix Bob Davis pour le Leadership en développement durable	49	Intégration des indicateurs ESG dans la rémunération	56
Empreinte carbone	14-15	Systèmes de récupération des gaz	14, 18-19
Compensations carbone de nos activités	14-15	Gaz naturel renouvelable d'enfouissement (GNR)	18-19
Stockage de carbone	14-15, 25, 60	Gestion de la formation	34, 36-37, 42
Code de conduite et d'éthique	53	Système (SGF)/Formation du personnel	
Camions au gaz naturel comprimé (GNC)	22	Sécurité	40-41
Culture d'entreprise	29	Servant Leadership	34
Mesures COVID-19	31-33	Audits des installations	27
Cybersécurité	56-57	Fermetures de sites	26
Diversité et inclusion	38-39	L'engagement des parties prenantes	49
Politique sur la diversité	38	Standards de comptabilisation du dévelop. durable	62-65
Véhicules électriques	22-23	Présentation d'informations (SASB)	
Planification d'intervention d'urgence	27, 58	Rôle du CA dans la surveillance des risques	52
Fonds de secours des employés	48	Vérification des données par un tiers	60
Programme de bourses d'études	48	Roulement volontaire de personnel	37
Gestion environnementale système (SGE)	27, 58	Réacheminement des déchets	14, 16, 24-25
Politique environnementale	58	Gestion des fluides/lixiiviats	20-21, 61, 64
Objectifs sur quinze ans	10-11	Lanceur d'alerte	54
		Zero déchet	24



**WASTE CONNECTIONS**  
*Connect with the Future®*

**Siège social 6220 Hwy 7, Suite 600  
Woodbridge  
Ontario L4H 4G3 Canada**

**Principaux bureaux administratifs  
3 Waterway Square Place, Suite 110  
The Woodlands, Texas 77380  
USA 832.442.2200**

**[www.wasteconnections.com](http://www.wasteconnections.com)**