



WASTE CONNECTIONS

Un avenir durable à votre portée



2024

RAPPORT DU GTIFCC

Groupe de travail sur l'information
financière relative aux changements
climatiques

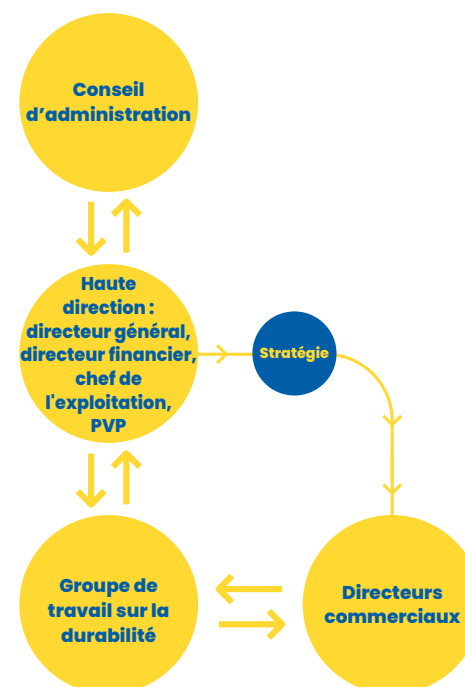
GROUPE DE TRAVAIL SUR L'INFORMATION FINANCIÈRE RELATIVE AUX CHANGEMENTS CLIMATIQUES (GTIFCC) 2024

I. Gouvernance

1. Description de la surveillance par le conseil d'administration des risques et occasions liés au climat.

Le conseil d'administration de Waste Connections est responsable de la surveillance des risques et des occasions liés au climat, y compris l'examen de la stratégie, des politiques et du rendement liés à la gestion des enjeux environnementaux, sociaux et de gouvernance (ESG) de la Société. Le conseil d'administration reçoit régulièrement des informations de l'équipe de direction, notamment un examen annuel du rapport sur la durabilité de la Société, des mises à jour annuelles sur les progrès réalisés par la Société pour atteindre ses objectifs ambitieux à long terme en matière de durabilité et des mises à jour trimestrielles sur toutes les questions ESG importantes. Les informations communiquées au conseil d'administration comprennent également l'examen des rapports et des divulgations ESG, des rapports sur l'évaluation des risques liés au changement climatique, ainsi que des politiques et des programmes ESG de la société. En outre, le conseil d'administration a inclus les progrès accomplis dans la réalisation des objectifs ESG dans la rémunération incitative à long terme des cadres supérieurs.

FIGURE 1 : Structure de gestion des risques climatiques et ESG de Waste Connections





2. Description du rôle de la direction dans l'évaluation et la gestion des risques et des occasions d'affaires liés au climat.

La direction considère que l'évaluation et la surveillance des risques liés au climat font partie intégrante de la gestion de ses activités et qu'elles sont compatibles avec l'amélioration de la création de valeur pour les parties prenantes. À ce titre, la direction supervise le recensement et l'évaluation des risques liés au climat et la définition d'objectifs ambitieux à long terme, ainsi que les progrès accomplis en vue de leur réalisation, avec le soutien d'un groupe de travail multidisciplinaire sur la durabilité, dirigé par le vice-président de la Société chargé de l'ingénierie et de la durabilité.

Dans le but spécifique de réaliser une évaluation des risques liés au climat en 2022, le groupe de travail sur la durabilité a fait appel à un cabinet de conseil tiers pour assurer la supervision de l'élaboration d'une évaluation des risques liés au climat en prévision de la fourniture de divulgations conformément au GTIFCC. En 2024, les paramètres de l'évaluation ont été revus en tenant compte des risques et occasions potentiels cohérents issus des évaluations réalisées en 2022 et 2023. Les commentaires des équipes de leadership régionales et de la haute direction ont de nouveau été utilisés pour déterminer et classer les risques et les occasions potentiels en fonction de la probabilité d'occurrence, de l'horizon temporel de l'occurrence et de l'ampleur de l'incidence potentielle. Ces risques sont énumérés dans la réponse à la question n° 3 ci-dessous.

Les résultats de l'évaluation des risques liés au climat de 2024 ont été comparés à ceux de l'année précédente afin de comprendre les changements potentiels en matière

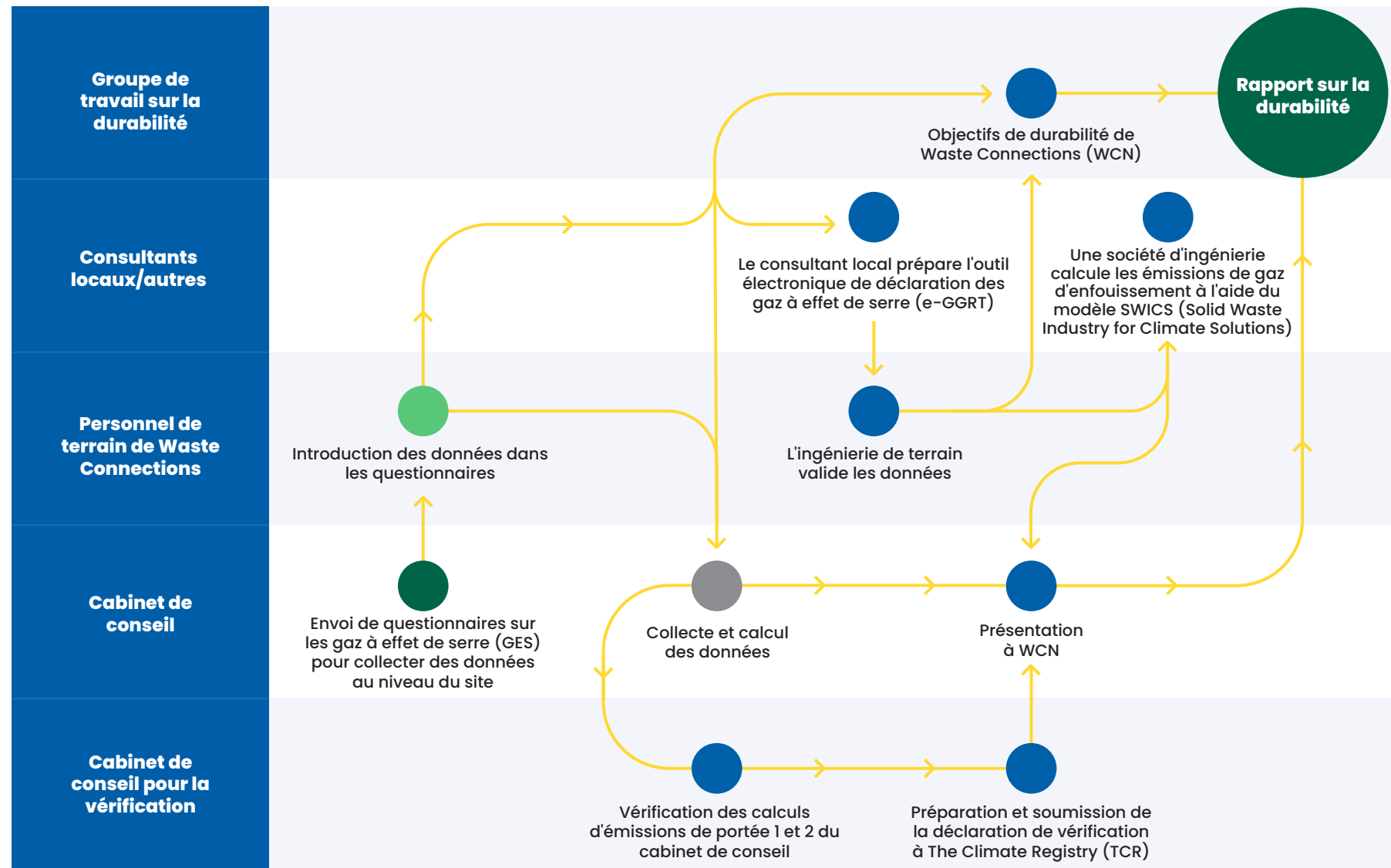
d'occasions et de risques. Les résultats ont été largement conformes aux évaluations de l'année précédente, puisque quatre des dix principaux risques notés sont restés des occasions pour la Société. Il s'agit notamment du principal risque perçu comme une occasion : le fait que les politiques climatiques augmentent la valeur des caractéristiques environnementales. Les occasions liées à l'augmentation des activités de nettoyage après les tempêtes se sont légèrement atténuées, reflétant un important travail de nettoyage de l'année précédente qui ne s'est pas répété en 2024. En outre, les occasions liées à la réutilisation bénéfique des déchets dans d'autres produits ont légèrement diminué, reflétant l'échec commercial très médiatisé d'une entreprise qui tentait de convertir les déchets en carburant pour avions. Le risque lié à l'augmentation des dépenses en capital pour les activités ESG est également resté important, reflétant les événements et les investissements qui ont eu lieu ou qui devraient avoir lieu à très court terme.

Les objectifs de la Société en matière de durabilité et les principales mesures de suivi et d'évaluation ont été définis par la direction et le groupe de travail sur la durabilité, puis examinés et approuvés par le conseil d'administration. Les objectifs sont axés sur l'atténuation du changement climatique et des risques qui y sont associés à l'aide de données mesurables compilées et vérifiées par des tiers indépendants afin d'en garantir l'exactitude et l'intégrité. Une représentation graphique des communications entre les groupes est présentée dans la figure de la page suivante.





FIGURE 2 : Surveillance de la gestion des risques et des occasions liés au climat





II. Stratégie

3. Décrire les risques et les occasions liés au climat que l'organisation a identifiés à court, moyen et long terme.

En utilisant le processus décrit ci-dessus, la Société a recensé les principaux risques et occasions potentiels présentés dans le tableau ci-dessous. La Société a utilisé le cadre élaboré par le GTIFCC et a pris en compte les délais suivants : Actuellement, à très court terme (0 à 3 ans), à court terme (4 à 9 ans), à moyen terme (10 à 19 ans) et à long terme (20+ ans).

FIGURE 3 : Tableau des risques et occasions physiques et de transition

Type de risque	Risque	Description du risque	Délai
Conditions météorologiques (risque physique)	Aigu	<ul style="list-style-type: none"> Des événements météorologiques extrêmes pourraient endommager les installations de la Société. Des événements météorologiques extrêmes pourraient entraîner des interruptions de service. Des événements météorologiques extrêmes pourraient entraîner une augmentation des volumes en raison des activités de nettoyage (occasion). 	Tous les délais
	Chronique	<ul style="list-style-type: none"> L'évolution du niveau de la mer pourrait avoir une incidence sur la disponibilité de l'assurance pour les actifs situés dans des zones à haut risque. L'évolution de la localisation et de la densité de la population pourrait entraîner le déplacement des actifs vers des zones à moindre risque et/ou des zones plus proches de la population desservie par la Société. Les changements de température moyenne pourraient avoir une incidence sur les conditions de travail et nécessiter des modifications de celles-ci. 	Moyen et long terme
Changements politiques et sociaux (risque de transition)	Habitudes de consommation (risque de marché)	<ul style="list-style-type: none"> L'évolution des habitudes, des demandes et/ou des attentes des consommateurs pourrait avoir une incidence sur la composition des actifs de la Société, par exemple les décharges, les capacités de recyclage, les digesteurs anaérobies et les carburants de substitution. 	Court, moyen et long terme
	Chaîne d'approvisionnement	<ul style="list-style-type: none"> La chaîne d'approvisionnement de la Société pourrait être affectée par la transition vers une économie à faibles émissions de carbone, car les effets de deuxième et de troisième ordre de la transition pourraient entraîner une augmentation des coûts d'exploitation et de transport pour les fabricants et une diminution de la disponibilité des pièces et des fournitures. 	Court, moyen et long terme
	Nouvelle politique liée au climat (risque politique et juridique)	<ul style="list-style-type: none"> De nouvelles politiques liées au climat pourraient empêcher le renouvellement des permis existants ou l'approbation de nouveaux permis. De nouvelles politiques liées au climat peuvent augmenter les besoins en capital pour les actifs existants et acquis et/ou les coûts opérationnels, y compris pour la gestion et/ou l'atténuation du carbone. De nouvelles politiques liées au climat pourraient avoir une incidence positive ou négative sur la valeur des caractéristiques environnementales que Waste Connections génère, par exemple : les numéros d'identification des énergies renouvelables (RIN), les numéros d'identification des énergies renouvelables électriques (eRIN), les crédits d'énergie renouvelable (REC), les crédits de carbone compensatoires et les crédits de séquestration de l'oxyde de carbone de la section 45Q. 	Tous les délais



Type de risque	Risque	Description du risque	Délai
Technologie (risque de transition)	Nouvelles exigences technologiques	<ul style="list-style-type: none"> De nouvelles exigences technologiques pourraient augmenter les dépenses en capital et/ou d'exploitation. De nouvelles évolutions technologiques pourraient réduire l'utilisation des décharges. 	Très court, court, moyen et long terme
	Nouvelles possibilités technologiques	<ul style="list-style-type: none"> Le succès de l'investissement dans les nouvelles technologies ou de leur mise en œuvre est une occasion de créer de nouveaux secteurs d'activité ou d'en élargir la portée. 	Court, moyen et long terme
Réputation (risque de transition)	Investisseurs ESG	<ul style="list-style-type: none"> Les investisseurs ESG peuvent considérer l'industrie des déchets solides comme une activité à forte intensité, ce qui a une incidence négative sur le rendement des actions. Les investisseurs ESG peuvent considérer favorablement les caractéristiques environnementales de l'industrie des déchets solides, ce qui pourrait avoir une incidence positive sur le cours de l'action de la Société. 	Très court, court, moyen et long terme
	Capacité à générer des compensations carbone	<ul style="list-style-type: none"> La capacité de Waste Connections à générer des compensations carbone dans le cadre normal de ses activités pourrait améliorer la réputation de la Société auprès des investisseurs ESG, ce qui aurait une incidence positive sur le rendement de l'action. 	Très court, court, moyen et long terme





4. Description de l'incidence des risques et des occasions liés au climat sur les activités, la stratégie et la planification financière de l'organisation.

L'incidence des risques et des occasions liés au climat sur les activités, la stratégie et la planification peut varier en fonction du moment où ils surviennent et de leurs répercussions. À l'heure actuelle, la Société ne s'attend pas à ce que les mesures prises pour faire progresser ses objectifs ambitieux à long terme aient une incidence importante sur sa situation financière. En effet, la Société a consacré 500 M\$ à la réalisation de ses objectifs ambitieux à long terme en matière de durabilité, y compris les dépenses en capital effectuées dans le cadre du cours normal de ses activités. À ce jour, ces dépenses comprennent, entre autres, de nouvelles installations de recyclage, de nombreuses centrales de gaz naturel renouvelable (GNR), deux installations de traitement des lixiviats dans les décharges appartenant à la Société, plusieurs unités de fractionnement à l'aide d'une mousse afin de séparer et d'éliminer correctement les PFAS présents dans les lixiviats, l'ajout d'équipements de tri optique et de plus de 50 unités de tri robotisées dans les installations de recyclage existantes, ainsi que l'ajout d'un véhicule à ordures électrique hybride et de deux véhicules à ordures entièrement électriques.

En 2024, la Société prévoit l'achèvement d'une installation de recyclage de nouvelle génération et de trois installations de traitement du GNR. Ces installations seront non seulement bénéfiques pour l'environnement en réduisant les besoins en matériaux vierges et en remplaçant l'utilisation de combustibles fossiles à forte intensité de carbone, mais elles offriront également un potentiel de rendement intéressant. En plus de ces investissements, Waste Connections continue de moderniser les infrastructures de recyclage existantes en investissant dans la robotique et la technologie de tri optique, et d'autres installations de GNR sont en cours d'élaboration.

En tant que Société de services environnementaux, les activités principales de Waste Connections sont bénéfiques pour l'environnement et en particulier face au changement climatique. Les matériaux recyclables que la Société collecte, trie et livre sur le marché ont une empreinte carbone plus faible que les matériaux vierges. En fournissant ces matériaux, la Société compense les émissions de carbone qui se produiraient autrement. De même, en convertissant les gaz d'enfouissement en énergie, la Société compense l'utilisation de combustibles d'origine fossile. La fourniture de ces services et les compensations qu'ils génèrent réduisent les émissions de carbone et offrent à la Société des possibilités de transition vers une économie à faible émission de carbone.

Les risques et les occasions à court terme sont évalués dans le contexte de la gestion de l'entreprise et seraient traités dans le cadre du processus de budgétisation et de répartition du capital de la Société. Les risques à court, moyen et long terme seraient traités par l'établissement et la réalisation d'objectifs ESG, qui peuvent nécessiter des capitaux supplémentaires, tels que les capitaux nécessaires à l'aménagement d'installations de traitement du GNR nouvelles ou modernisées et de projets de recyclage afin de générer des compensations carbone supplémentaires. Ces projets sont évalués dans le contexte des flux de trésorerie attendus après impôt, comme d'autres investissements et, comme nous l'avons indiqué, ils devraient avoir des rendements intéressants. La Société dispose actuellement d'une douzaine

d'installations de GNR à des stades avancés de développement qui devraient être mises en service d'ici la fin de 2026. En plus de ces projets, la Société dispose d'un pipeline de cinq à dix autres projets qui sont à des stades de développement plus précoces. Le groupe de travail sur la durabilité évalue également les nouvelles technologies et applications en vue de leur intégration dans les opérations et les actifs existants, notamment la digestion anaérobie (DA) des déchets organiques, les combustibles dérivés des déchets (CDD), le captage, l'utilisation et le stockage du carbone (CUSC) et les véhicules électriques (VE). Des détails supplémentaires sur les effets attendus et les stratégies d'atténuation des risques recensés en réponse à la question n° 3 sont présentés à la page suivante.





FIGURE 4 : Tableau des risques aigus et chroniques liés au climat et des occasions qui en découlent

Type de risque	Risque	Incidence sur les activités, la stratégie et la planification financière	Stratégie d'atténuation
Conditions météorologiques	Aigu	<ul style="list-style-type: none"> • Les dommages causés aux installations de Waste Connections pourraient entraîner une augmentation des dépenses et du capital. • Les interruptions de service pourraient avoir un effet négatif sur les revenus. • Les activités de nettoyage pourraient avoir un effet positif sur les volumes de revenus (occasion). 	<ul style="list-style-type: none"> • Les installations sont conçues avec des contrôles appropriés des tempêtes (c'est-à-dire qu'elles ne sont pas construites dans des plaines inondables ; les décharges sont conçues pour gérer des tempêtes centennales). • L'empreinte opérationnelle nationale et internationale permet de redistribuer les actifs et les employés pour aider les zones touchées à se rétablir. • Des stocks de fournitures sont mis en place pour accélérer les opérations de nettoyage à la suite d'une tempête.
	Chronique	<ul style="list-style-type: none"> • Les changements du niveau de la mer et/ou de la localisation et de la densité de la population pourraient entraîner une augmentation des coûts opérationnels et des coûts en capital. • Les changements de la température moyenne pourraient entraîner des conditions de travail plus difficiles. 	<ul style="list-style-type: none"> • Les considérations relatives aux permis et à la conception limitent l'exposition aux endroits susceptibles d'être affectés par les changements du niveau de la mer. • Les déplacements de population liés à l'évolution du niveau de la mer devraient être progressifs, ce qui laisse le temps de déménager ou de procéder à d'autres ajustements des services. • Les installations et les protocoles d'exploitation sont conçus pour garantir des conditions de travail sûres. Waste Connections informe le personnel sur la façon de se préparer aux conséquences météorologiques et de protéger sa sécurité.
Changements politiques et sociaux	Habitudes des consommateurs	<ul style="list-style-type: none"> • L'évolution des habitudes, des demandes et/ou des attentes des consommateurs pourrait avoir une incidence sur la composition relative des actifs de la Société, par exemple les décharges, les capacités de recyclage, les digesteurs anaérobies et les carburants de substitution. Ces changements pourraient entraîner une augmentation du capital et des dépenses pour répondre aux attentes (risque) tout en représentant une occasion d'accroître les secteurs d'activité. • Waste Connections pourrait perdre des contrats si l'industrie des déchets solides est considérée comme un émetteur à forte intensité ou si les réglementations/stipulations augmentent. 	<ul style="list-style-type: none"> • Une structure opérationnelle décentralisée permet de tirer parti des connaissances et des relations locales pour anticiper l'évolution de la demande et se positionner en fonction des occasions qui en découlent.
	Chaîne d'approvisionnement	<ul style="list-style-type: none"> • Les risques de transition dans la chaîne d'approvisionnement de la Société pourraient augmenter les coûts d'exploitation et de transport pour les fabricants, ainsi que la disponibilité des pièces pour les fournitures. Cela représente un risque pour les coûts d'entretien et la disponibilité du parc de véhicules routiers et hors route. 	<ul style="list-style-type: none"> • La structure d'exploitation décentralisée favorise l'effet de levier auprès des fournisseurs locaux et des comptes nationaux. • Waste Connections a augmenté les stocks de ses pièces les plus importantes et a commandé des équipements à l'avance afin de s'assurer qu'ils soient disponibles.



Type de risque	Risque	Incidence sur les activités, la stratégie et la planification financière	Stratégie d'atténuation
Changements politiques et sociaux	Nouvelles politiques en matière de climat	<ul style="list-style-type: none"> De nouvelles politiques liées au climat pourraient empêcher le renouvellement des permis existants ou l'approbation de nouveaux permis, ce qui entraînerait des baisses de valeur des actifs. De nouvelles politiques liées au climat peuvent augmenter les besoins en capital pour les actifs existants et acquis et/ou les coûts opérationnels, y compris pour la gestion et/ou l'atténuation du carbone, ce qui pourrait affecter l'évaluation et la rentabilité des actifs. Des changements dans la valeur des caractéristiques environnementales générées par Waste Connections (par exemple : RIN, eRIN, REC, crédits carbone et crédits d'impôt 45Q) auraient des effets variables sur la rentabilité de l'entreprise et la valeur de ses actifs. En outre, les valeurs relatives des caractéristiques environnementales pourraient entraîner des changements dans la valeur des actifs et la rentabilité du parc des installations de traitement des gaz d'enfouissement de Waste Connections. 	<ul style="list-style-type: none"> Le personnel chargé des affaires réglementaires de la Société est en contact avec les législateurs et les régulateurs lors de l'élaboration des politiques. Les groupes industriels jouent également un rôle dans l'orientation des nouvelles politiques vers des structures réalisables. Waste Connections met l'accent sur les relations avec les régulateurs et les communautés d'accueil. Ces relations contribuent à la délivrance de nouveaux permis et à leur renouvellement. L'augmentation des coûts résultant des nouvelles réglementations pourrait être compensée par des augmentations de prix, d'autant plus que ces changements auraient également des répercussions sur les pairs de l'industrie.
	Nouvelles exigences technologiques	<ul style="list-style-type: none"> De nouvelles exigences technologiques pourraient augmenter les dépenses en capital et/ou d'exploitation, ce qui entraînerait des changements dans l'évaluation des actifs. 	<ul style="list-style-type: none"> Les coûts peuvent être recouverts ; les pairs de l'industrie seraient également touchés.
Technologie	Nouvelles possibilités technologiques	<ul style="list-style-type: none"> Le succès de l'investissement dans les nouvelles technologies ou de leur mise en œuvre est une occasion de créer de nouveaux secteurs d'activité ou d'en élargir la portée. 	<ul style="list-style-type: none"> Évaluation continue des nouvelles technologies telles que la DA, les CDD, le CUSC et autres. Selon les premières indications, ces technologies pourraient fournir des résultats financiers similaires aux pratiques actuelles.
	Investisseurs ESG	<ul style="list-style-type: none"> Les investisseurs ESG peuvent considérer l'industrie des déchets solides comme une activité à fortes émissions, ce qui a une incidence négative sur le rendement des actions. 	<ul style="list-style-type: none"> La démonstration du rendement par rapport à des objectifs ambitieux, l'amélioration des messages à l'intention des investisseurs et le maintien d'un bilan solide pourraient atténuer les risques.
Réputation	Capacité à générer des compensations carbone	<ul style="list-style-type: none"> La capacité de Waste Connections à générer des compensations carbone dans le cadre normal de ses activités pourrait améliorer la réputation de la Société auprès des investisseurs ESG, ce qui aurait une incidence positive sur le rendement de l'action. 	<ul style="list-style-type: none"> Waste Connections génère des compensations carbone grâce à l'utilisation de gaz d'enfouissement, au recyclage, à l'utilisation de gaz naturel comprimé (GNC) et à la séquestration dans ses décharges. Grâce à ces compensations, Waste Connections est déjà carboneutre. Plus précisément, les compensations ou les émissions évitées par Waste Connections dépassent de plus de quatre fois ses émissions.



5. Description de la résilience de la stratégie de l'organisation, en tenant compte de différents scénarios liés au climat, y compris un scénario de 2 °C ou moins.

Waste Connections a sélectionné deux scénarios pour l'évaluation afin de présenter un certain nombre de répercussions potentielles et de stratégies d'atténuation connexes associées au changement climatique et à la transition économique. Ces deux scénarios ont été élaborés par l'Agence internationale de l'énergie et comprennent le scénario des politiques établies (STEPS) et le scénario de développement durable (SDD).

Le scénario des politiques déclarées (STEPS) est considéré comme un point de référence prudent pour l'avenir. Il examine de manière granulaire, secteur par secteur, les politiques existantes conçues pour atteindre les objectifs liés à l'énergie, ou l'état actuel.

Lors de l'examen des implications potentielles du STEPS, la Société a pris en compte les effets des politiques existantes et a déterminé que, dans l'ensemble, il pourrait y avoir un avantage pour la Société, principalement en raison d'un soutien accru au recyclage par le biais d'une législation sur la responsabilité élargie des producteurs (REP) et de projets d'énergie renouvelable, y compris le GNR et le CUSC, ce qui pourrait augmenter l'attrait de ces investissements. En outre, STEPS comprend des mécanismes de financement tels que le Fonds stratégique pour l'innovation du Canada, qui peut être une source de financement pour le GNR et d'autres projets liés à la durabilité au Canada, et la taxe sur le carbone du Canada de 2019, que Waste Connections a réussi à récupérer par le biais d'augmentations de prix.

En ce qui concerne les projets de GNR, Waste Connections a environ une douzaine de projets en cours d'élaboration qui devraient être achevés d'ici la fin de l'année 2026. En

outre, la Société dispose d'un pipeline de cinq à dix installations supplémentaires qui en sont à des stades de développement plus précoces. Ces projets concernent à la fois de nouvelles installations, l'extension d'installations existantes et la conversion au GNR d'installations de production d'électricité existantes. Le développement et l'exploitation réussis de ces installations permettraient à la Société d'atteindre son objectif d'augmentation de 40 % de la récupération du biogaz. Le rapport sur la durabilité 2024 de la Société présente ses progrès vers la réalisation de cet objectif, avec une augmentation de 15 % par rapport à la base de référence de 2018 réalisée jusqu'à la fin de 2023. Cette augmentation de la récupération du biogaz s'est traduite par une hausse de 16 % des compensations carbone provenant du gaz d'enfouissement. La conversion du gaz d'enfouissement en GNR crée un gaz résiduaire. Ce gaz résiduaire est principalement composé de dioxyde de carbone (CO₂). La Société évalue les possibilités d'acheminer ce gaz résiduaire chargé en CO₂ vers des projets CUSC, qui pourraient être monétisés par le biais de crédits carbone de la section 45Q.

La législation sur la REP a été adoptée dans plusieurs États en vue d'accroître la responsabilité des fabricants en ce qui concerne l'élimination finale de leurs produits et de l'emballage dans lequel ils sont commercialisés. Waste Connections s'attend à ce qu'une législation sur la REP élaborée de manière appropriée permette d'emballer les produits dans des matériaux plus facilement recyclables et avec des matériaux fabriqués à partir de matières recyclées. Dans les deux cas, ces résultats pourraient être bénéfiques pour la Société : l'utilisation accrue de matériaux recyclables augmenterait l'approvisionnement





des installations de recyclage de la Société, et l'utilisation accrue de matériaux fabriqués à partir de matières recyclées augmenterait la demande et la valeur des produits recyclés.

Waste Connections a mis l'accent sur le recyclage en améliorant et en agrandissant les installations existantes, en construisant de nouvelles installations et en acquérant d'autres installations de recyclage. Ces activités lui ont permis de se rapprocher de son objectif d'augmenter de 50 % le nombre de tonnes recyclées. Depuis 2018, la Société a augmenté les tonnes recyclées de 44 %. Cela s'est traduit par une augmentation de 41 % des compensations carbone fournies par les activités de recyclage.

Le scénario de développement durable (SDD) est une voie « bien en dessous de 2 °C », permettant au monde d'atteindre les résultats visés par l'Accord de Paris grâce à l'augmentation des politiques et des investissements en matière d'énergie propre. En analysant le SDD, Waste Connections a pris en compte les effets potentiels des hypothèses politiques sous-jacentes du SDD et s'attend à ce qu'elles puissent entraîner à la fois des occasions et des risques à mesure que les politiques et les structures réglementaires subissent une transition.

Certains des domaines clés des effets attendus sont décrits ci-dessous :

- **Politiques visant à promouvoir la production et l'utilisation de carburants et de technologies de substitution tels que l'hydrogène, le biogaz, le biométhane, le GNR et le CUSC.** La transition vers des carburants et des technologies de substitution pourrait accroître la demande pour les projets de GNR de Waste Connection et la valeur des numéros

d'identification des énergies renouvelables (RIN) générés par ces installations. Le passage à l'électricité renouvelable pourrait accroître la demande d'électricité produite à partir de gaz d'enfouissement, ce qui augmenterait la valeur des crédits d'énergie renouvelable créés par ces installations. De même, les politiques de promotion des technologies de substitution peuvent accroître la valeur des flux de déchets collectés, y compris les matières organiques comme charge d'alimentation des digesteurs anaérobies et les déchets solides municipaux non triés pour les technologies de production de combustibles dérivés des déchets.

- **Responsabilité élargie des producteurs (REP).** Les politiques qui soutiennent les économies circulaires en augmentant le recyclage sont cohérentes avec l'objectif de la Société d'augmenter de 50 % la quantité de matériaux recyclables qu'elle traite. En outre, les changements d'emballage qui intègrent davantage de matériaux recyclables pourraient augmenter la quantité de ces matériaux dans le flux de déchets, et l'utilisation accrue de ces matériaux recyclables pourrait augmenter la demande et les valeurs des produits associés. Toute réduction de la quantité de déchets éliminés viendrait compenser ces avantages ; toutefois, cela pourrait également se traduire par la préservation de l'espace aérien dans les décharges de Waste Connections et par des réductions des coûts en capital qui en découlent.
- **Exigences en matière de réduction des émissions et de renforcement des réglementations sur l'air.** Cela représente un risque potentiel pour Waste Connections, y compris des dépenses en capital accrues

pour des exigences de couverture renforcées ou des systèmes de récupération de gaz améliorés, avec des compensations potentielles provenant de la réutilisation bénéfique du gaz supplémentaire collecté. En 2023, la Société a pris des mesures pour faire face à ce risque en doublant son objectif de réduction des émissions absolues, qui est passé de 15 % à 30 %. L'objectif utilise une base de référence de 2019. Bien que l'amélioration ne suive pas une trajectoire linéaire en raison de facteurs tels que les acquisitions, les défis spécifiques aux sites et les préoccupations liées à la méthodologie indirecte de l'EPA pour mesurer les émissions des décharges, les efforts de la Société ont permis de réduire de 13 % les émissions absolues par rapport à la base de référence de 2019.

- **Incidences prévues des dommages causés par les tempêtes et de la réduction des émissions des véhicules.** Waste Connections a déjà été confronté à ces incidences potentielles à des degrés divers et continuera à s'efforcer d'en atténuer les effets. La Société fait face aux tempêtes en prenant des mesures proactives pour protéger les employés et les installations pendant les événements et en complétant les ressources des installations non touchées pour aider les communautés et les opérations après la fin de la tempête. La Société répond aux exigences de réduction des émissions des véhicules par le remplacement des véhicules, généralement dans le cadre du cycle de remplacement normal, comme cela a généralement été le cas jusqu'à présent. En outre, la Société déploie des outils de maintenance prédictive sur l'ensemble de son parc automobile, qui lui permettent de remplacer les filtres de manière proactive afin de réduire la consommation de carburant et les émissions.





III. Gestion des risques

6. Description des processus de l'organisation pour déterminer et évaluer les risques liés au climat.

Comme décrit plus en détail dans la réponse de la Société à la question n° 2 ci-dessus, les risques et les occasions liés au climat sont considérés comme faisant partie intégrante des activités de la Société ; par conséquent, le processus implique la contribution de nombreux membres de l'équipe de direction de Waste Connections. Cela dit, reconnaissant la nature unique des risques liés au climat et la possibilité d'un large éventail de scénarios, la Société a mis en place un groupe de travail sur la durabilité dirigé par le vice-président de la Société chargé de l'ingénierie et de la durabilité et faisant appel à des ingénieurs tiers indépendants pour compléter le processus d'examen interne.



7. Description des processus de gestion des risques liés au climat mis en place par l'organisation.

Comme indiqué en détail dans la politique environnementale de la Société et détaillé dans son [rapport sur la durabilité 2024](#), la Société maintient un système de gestion de l'environnement (SGE) robuste dans le cadre de pratiques opérationnelles saines et d'une stratégie d'atténuation des risques. La Société utilise également un outil propriétaire de suivi de la conformité appelé le Cube pour fournir des notifications ainsi que pour suivre et rendre compte des tâches liées à la réglementation et aux permis. Plus de 1 800 professionnels formés sur le terrain utilisent le SGE et le Cube pour donner la priorité à la protection de l'environnement et favoriser la circulation rapide des informations entre le terrain et les responsables du SGE, notamment le vice-président directeur de la Société chargé de l'ingénierie et du traitement des déchets, le vice-président chargé de l'ingénierie et de la durabilité, le vice-président et chef adjoint du service juridique chargé de la conformité et des affaires gouvernementales, ainsi que le gestionnaire de l'environnement de la Société. Ces systèmes, associés à des audits sur site et à des plans d'intervention d'urgence, jouent un rôle important dans la gestion des risques physiques, tant aigus que chroniques, liés au changement climatique.

Les risques climatiques de transition se situent à l'intersection de la politique et de l'économie. Pour faire face à ces risques, ainsi qu'aux occasions qui peuvent en découler, Waste Connections utilise son expérience de l'industrie et de la réglementation pour élaborer et promouvoir le pipeline de projets qui soutiennent ses objectifs ambitieux sur 15 ans. En outre, l'équipe d'ingénieurs de Waste Connections évalue constamment les nouvelles technologies et les nouveaux processus pour les intégrer à ses opérations et à sa base d'actifs.

8. Description de la façon dont les processus d'identification, d'évaluation et de gestion des risques liés au climat sont intégrés dans la gestion globale des risques de l'organisation.

Waste Connections réalise une évaluation du risque climatique similaire à l'évaluation de la gestion du risque d'entreprise (ERM) de la Société, comme décrit dans sa réponse à la question n° 2 ci-dessus. Ces examens périodiques permettent de déterminer et de classer les risques de l'entreprise et du secteur grâce à un processus qui implique la participation du conseil d'administration, de la haute direction, des dirigeants de l'entreprise, de certains chefs de service et d'équipes de direction régionales. Les résultats obtenus lors d'une évaluation antérieure peuvent être complétés par des risques recensés dans le cours normal des activités, ainsi que par des contributions d'experts en la matière. Les risques sont classés en fonction de la probabilité et de l'ampleur attendues de leur incidence (à la fois qualitative et quantitative), avec des considérations supplémentaires concernant le moment où l'incidence potentielle se produit.



IV. Mesures et objectifs

9. Présentation des mesures utilisées par l'organisation pour évaluer les risques et les occasions liés au climat, conformément à sa stratégie et à son processus de gestion des risques.

Comme décrit plus en détail dans la réponse de Waste Connections à la question n° 11 ci-dessous, les efforts de Waste Connections se concentrent sur les domaines susceptibles d'être affectés par des changements de politique dans des scénarios tels que le SDD, notamment :

- **L'utilisation de carburants de substitution et l'augmentation du recyclage** : les mesures comprennent l'utilisation du biogaz et les quantités de produits recyclables obtenus.
- **Réduction des émissions** : progrès par rapport à l'objectif de réduction des émissions de portée 1 et 2 de 30 % ; en outre, la Société cherche à améliorer continuellement l'intensité des émissions, qu'elle considère comme une mesure essentielle en tant qu'entreprise en quête de croissance.
- **Efforts de décarbonisation** : Les activités de l'entreprise en matière de recyclage, de production de GNR et de séquestration du carbone permettent toutes d'éviter des émissions de carbone. Compte tenu de la croissance exceptionnelle de ses revenus et de la réduction de ses émissions, l'intensité de ses émissions a diminué de 2 % en 2023 et a baissé de 41 % par rapport aux niveaux de 2019. En conséquence, la Société a davantage décarboné son empreinte, ses compensations opérationnelles dépassant les émissions de plus de 4 fois en 2023.

Les mesures ESG de la Société servent de base à Waste Connections pour évaluer les progrès accomplis dans la réalisation des objectifs à long terme liés à la durabilité et pour intégrer ces résultats dans la rémunération incitative à long terme des cadres supérieurs.

10. Présentation des émissions de gaz à effet de serre (GES) de portée 1, de portée 2 et, le cas échéant, de portée 3, ainsi que des risques qui y sont associés.

Les émissions de portée 1, 2 et 3 de l'entreprise sont présentées dans le tableau ci-dessous, ainsi que d'autres mesures importantes liées aux émissions. Le risque potentiel associé à ces émissions est une augmentation de la quantité absolue, probablement causée par la croissance de la Société. Waste Connections peut compenser une partie de cette augmentation par des réductions d'émissions. Depuis 2019, les revenus de la Société ont augmenté de 49 %, tandis que les émissions de portée 1 ont diminué d'environ 13 %. Les émissions générées par les actifs acquis ont réduit le pourcentage de réduction qui aurait autrement été observé. L'incidence de la croissance de la Société est en outre démontrée par la réduction de l'intensité des émissions de la Société. Depuis 2019, l'intensité des émissions a

diminué de 41 %, ce qui montre que Waste Connections a réduit ses émissions, mais que cet effort est partiellement compensé par la croissance de la Société.

Waste Connections a démontré sa capacité à réduire les émissions nettes en augmentant les activités principales qui compensent les émissions de carbone. Les détails de ces compensations sont fournis dans la section « GRI Emissions Disclosure and Assurance » du rapport sur la durabilité 2024 de la Société. Le succès de la Société dans l'augmentation de ces activités, ainsi que la réduction des émissions absolues depuis 2019, ont permis de réduire l'empreinte carbone.

FIGURE 5 : Émissions, intensité des émissions et compensations opérationnelles

	2019	2020	2021	2022	2023
Revenus (millions)	5 389 \$	5 446 \$	6 151 \$	7 212 \$	8 022 \$
Nombre d'installations	686	703	745	793	797
Portée 1 (MTCO ₂ e)	6 006 643	5 609 964	5 600 178	4 812 957	5 237 965
Portée 2 (MTCO ₂ e)	55 442	51 506	50 694	49 805	56 118
Portée 3 (MTCO ₂ e)	1 105 739	931 523	1 052 595	1 080 550	1 015 840
Intensité des émissions de portée 1 et 2 (MTCO ₂ e/M\$ de revenus)	1 125	1 040	919	674	660
Compensations de recyclage	5 037 064	5 645 326	5 922 543	6 894 353	6 772 866
Compensations du biogaz	690 492	746 092	763 569	758 910	788 221
Compensations de la séquestration	12 340 905	11 790 884	12 542 647	12 688 647	14 007 352
Compensations de l'utilisation de GNC	22 803	21 824	20 544	20 478	22 370
Les compensations opérationnelles dépassent les émissions de portée 1 et 2	3,0 x	3,2 x	3,4 x	4,0 x	4,1 x



11. Description des objectifs utilisés par l'organisation pour gérer les risques et les occasions liés au climat, ainsi que du rendement par rapport aux objectifs.

En 2020, Waste Connections a fixé des objectifs ambitieux sur 15 ans (objectifs 1 à 3), l'année 2018 étant l'année de référence. Depuis lors, la Société a fourni des mises à jour annuelles des progrès démontrant que Waste Connections est sur la bonne voie pour atteindre ces objectifs, comme décrit ci-dessous. En outre, en 2022, Waste Connections a fixé deux objectifs supplémentaires mettant l'accent sur les émissions et les répercussions du changement climatique (objectifs 4 et 5), comme détaillé à la page suivante.

Objectif 1



Augmenter les tonnes recyclées de **50 %**

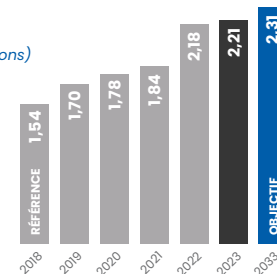
L'augmentation de l'infrastructure de recyclage permet de multiplier les occasions pour Waste Connections de détourner les déchets des décharges et peut atténuer les risques de transition en créant des compensations carbone tout en soutenant l'économie circulaire.



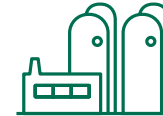
✓ Sur la bonne voie

Recyclage

Mesuré en tonnes (millions)



Objectif 2



Augmenter la récupération du biogaz d'au moins **40 %**

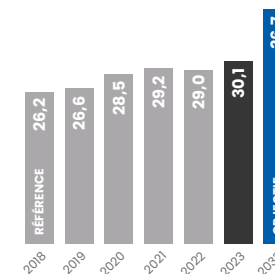
Le développement accru de l'infrastructure de captage des gaz d'enfouissement réduira les émissions des décharges, leur utilisation bénéfique offrant l'occasion de compenser les émissions de carbone. D'autres occasions peuvent se présenter grâce à la vente de certificats verts et de RIN. En outre, ces efforts peuvent atténuer les risques liés aux émissions et fournir des occasions dans la mesure où il y a une demande accrue pour les caractéristiques environnementales du gaz d'enfouissement.



✓ Sur la bonne voie

Récupération du biogaz

Mesuré en pieds cubes standard (milliards)



Objectif 3



Traiter au moins **50 %** des lixiviats générés sur place

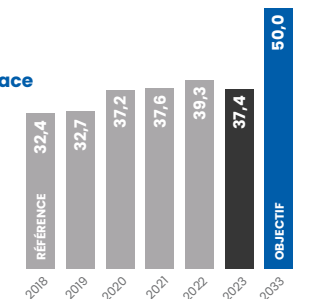
En investissant davantage dans des solutions de traitement sur place des lixiviats générés par ses décharges, Waste Connections accroît son autosuffisance tout en réduisant le risque d'émissions liées au transport et d'autres répercussions sur les communautés environnantes.



✓ Sur la bonne voie

Traitement des lixiviats sur place

Mesuré en pourcentage





Objectif 4

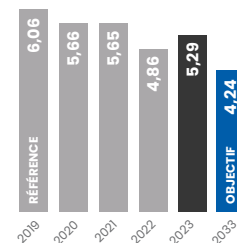


Réduire les émissions de portée 1 et 2 de **30 %**

Waste Connections cherche à réduire de 30 % les émissions de portée 1 et 2 par rapport aux niveaux de 2019 grâce à l'utilisation accrue de projets de limitation des émissions. Ces initiatives comprennent notamment des systèmes supplémentaires de collecte des gaz dans les décharges de la Société, l'utilisation de nouvelles technologies et de nouveaux processus pour réduire davantage les émissions fugitives, y compris le plafonnement temporaire, et l'expansion des véhicules utilisant des carburants de substitution. Cela inclut l'adoption potentielle de véhicules à ordures électriques, en fonction du succès des tests bêta et de leur disponibilité pour un usage commercial.



Émissions
Mesuré en MTCO₂e (millions)



Objectif 5



Améliorer en permanence l'intensité des émissions de portée 1 et 2 (CO₂e / total des revenus)

Grâce à des efforts continus pour atténuer les émissions associées à ses activités commerciales, Waste Connections cherche à améliorer continuellement l'intensité des émissions de portée 1 et 2 sur une base annuelle.



Intensité des émissions
Mesuré en MTCO₂e/M\$ de revenus

